

# La Bols@ en el mes

## Octubre 2008

Bolsa Boliviana de Valores S.A.

### 1. OPERACIONES EN BOLSA

(en \$us)

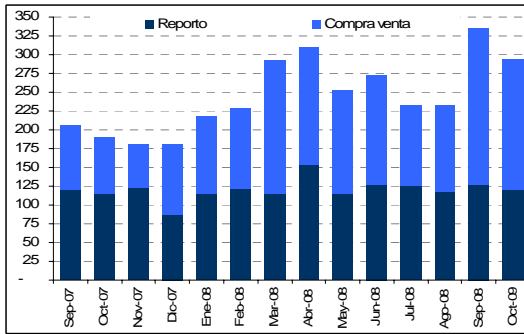
Montos Operados	Octubre	Part % Oct	Acumulado 2008
<b>Ruedo</b>	<b>293,614,663</b>	<b>99.9%</b>	<b>2,670,844,669</b>
Renta Fija	293,560,012	99.9%	2,623,235,861
Bonos Bancarios Bursátiles	10,036,064	3.4%	20,036,064
Bonos Largo Plazo	60,552,603	20.6%	125,291,484
Bonos del Tesoro	96,882,901	33.0%	1,027,776,428
Cupones de Bonos	7,619,121	2.6%	10,685,556
Dep. Plazo Fijo	63,163,174	21.5%	499,132,904
Letras del Tesoro	53,479,080	18.2%	762,118,934
Pagarés Bursátiles	214,879	0.1%	15,975,255
Valores de Titularización	1,612,190	0.5%	162,249,236
Renta Variable	54,651	0.0%	47,608,808
Acciones	54,651	0.0%	47,608,808
Cuotas FIC	-	-	-
<b>Mesa de Neg.</b>	<b>276,723</b>	<b>0.1%</b>	<b>2,533,738</b>
Pagarés	276,723	0.1%	2,533,738
<b>Total operado en Bolsa</b>	<b>293,891,386</b>	<b>100.0%</b>	<b>2,673,378,407</b>

[Detalle](#)

El total negociado en el mes fue de \$us 293.9 millones, lo que significa un 55.2% más que el mismo mes del año pasado y 12.5% menos respecto a septiembre. El monto negociado en operaciones de compraventa disminuyó en 17.1% y las operaciones de reporte en 5%.

El total acumulado en lo que va del año llega a \$us 2,673.4 millones, monto superior en 31% al acumulado al mismo mes del 2007. Tal como se puede apreciar en el gráfico a continuación, durante esta gestión existe un mayor volumen de operaciones en compraventa en comparación con las operaciones de reporte.

Evolución del Monto Operado en Bolsa (en millones de \$us)



#### 1.1. INSTRUMENTOS MÁS NEGOCIADOS

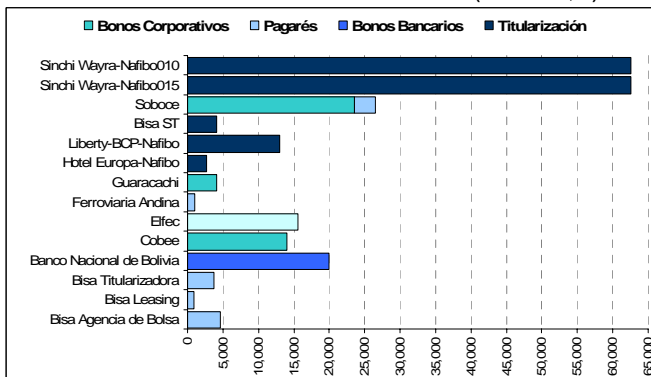
Nuevamente los Bonos del Tesoro y los DPF lideraron las negociaciones con el 32.9% y 21.5% del total operado respectivamente, seguidos por Bonos Corporativos con el 20.6%.

#### 1.2. MERCADO PRIMARIO EN BOLSA

[Detalle](#)

En octubre se registraron operaciones en mercado primario en ruedo por 48.2 millones de dólares. Con este monto, en todo el 2008 se ha colocado en mercado primario \$us 235.7 millones.

Colocación de Valores en Mercado Primario Durante el Año (en miles de \$us)



### 1.3. CAPITALIZACIÓN DE MERCADO

[Detalle](#)

La capitalización de mercado en octubre para acciones ordinarias fue de \$us 2,624 millones, lo que significa un incremento en 16.6% con respecto al 31 de diciembre de 2007.

### 1.4. MESA DE NEGOCIACIÓN PYME

[Detalle](#)

Este mes colocaron sus pagarés en dólares las empresas Ameco, Gas & Electricidad, Naturaleza y Panamerican Investments. El monto total operado en el mes con Pagarés de Mesa de Negociación fue de 276.7 mil dólares, con este monto, el acumulado de la gestión asciende a \$us 2.5 millones.

Negociación de Valores en Mesa de Negociación Durante el Año (en \$us)

Mon	PyME	Monto en \$us	Tasas de Rendimiento Promedio	
			Mínimo	Máximo
\$us	Ameco	260,000	8.74%	11.08%
	Gas&Electricidad	1,466,575	7.92%	9.42%
	Naturaleza	341,931	7.93%	9.48%
	Pan.Investments	249,376	5.03%	7.32%
BS	Ameco	108,482	7.45%	9.54%
UFV	Ameco	102,246	1.49%	2.87%
	Gas&Electricidad	5,129	1.99%	1.99%

### 2. INFORMACIÓN PARA EL INVERSIONISTA

#### 2.1. EMISIONES INSCRITAS EN BOLSA

[Detalle](#)

En octubre se registraron en Bolsa dos nuevas emisiones de Bonos Corporativos correspondientes a las empresas Soboce y Cobee por un monto acumulado de 65 millones de dólares de acuerdo al detalle que se muestra a continuación.

Valores Inscritos en Bolsa durante el Mes (en \$us)

Serie	Mon	Cal. de Riesgo	Plazo (días)	Fecha Inscripción	Total Emitido	Valor Nominal	Interés Anual %	Garantía o Cobertura
Bonos Largo Plazo					65,000,000			
SOBOCE V - Emisión 1					40,000,000			
SBC-1E1U-08	USD	AA2	3,960	03-Oct-08	40,000,000	10,000	9.20%	Quirografaria
COBEE II					25,000,000			
BPC-E1U-08	USD	AA3	2,520	14-Oct-08	25,000,000	1,000	9.40%	Quirografaria
					<b>65,000,000</b>			

#### 2.2. TASAS DE RENDIMIENTO PROMEDIO PONDERADAS EN BOLSA

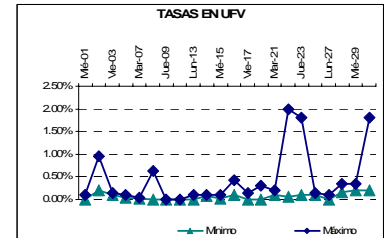
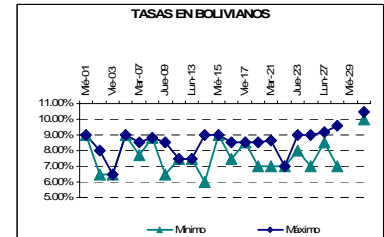
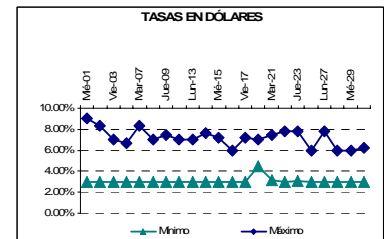
##### 2.2.1. REPORTE

[Detalle](#)

Tasas en dólares: Tasa mínima: 3.0% (Bonos BISA Leasing y DPFs del Banco Nacional de Bolivia en un rango de plazo entre 1 y 15 días); Tasa máxima: 8.3% (Bonos Cobee y DPFs de FIE en un rango de plazo entre 8 y 37 días).

Tasas en moneda nacional: Tasa mínima: 6.5% (DPFs del Banco Nacional de Bolivia en un rango de plazo entre 38 y 45 días); Tasa máxima: 9.02% (Letras del TGN en un rango de plazo entre 1 y 7 días).

Tasas en UFV's: Tasa mínima: 0% (Bonos del Tesoro en un rango de plazo entre 31 y 37 días); Tasa máxima: 1.53% (Letras del Tesoro en un rango de plazo entre 16 y 22 días).



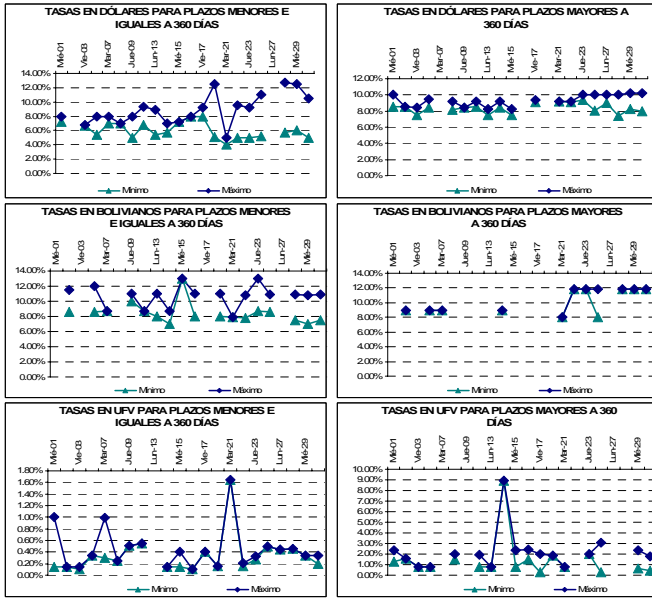
# La Bols@ en el mes

## Octubre 2008

Bolsa Boliviana de Valores S.A.

### 2.2.2. COMPRAVENTA

[Detalle](#)



Los Fondos de Inversión Abiertos en UFV cerraron con una cartera total equivalente a Bs 902.3 millones, 6,276 participantes y una tasa promedio anual a 30 días de 0.4%.

Por otro lado, el Fondo de Inversión Cerrado en moneda nacional Fortaleza PyME finalizó con un valor de Bs 112.1 millones y una tasa a 30 días de 7.5% y el Fondo de Inversión Cerrado en dólares Gafic cerró con \$us 26.6 millones y una tasa de -25.8%.

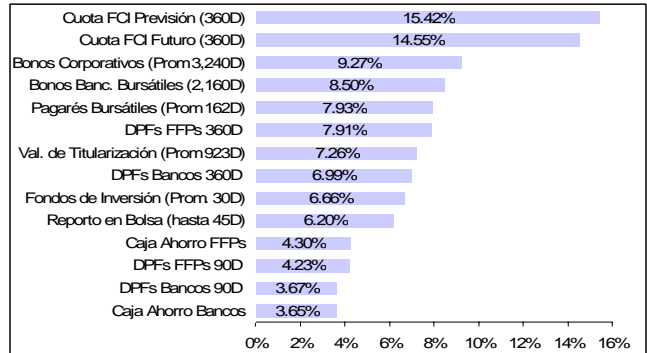
### 2.4. RENTABILIDAD DEL SISTEMA FINANCIERO BOLIVIANO

A continuación se exhiben las rentabilidades, tanto en dólares como en bolivianos, de algunos instrumentos financieros disponibles en el sistema financiero nacional incluyendo las cuotas del FCI administrados por las AFP.

Es necesario tomar en consideración los plazos de cada instrumento financiero para hacer la comparación entre los mismos, para el caso de los Valores Bursátiles se ha considerado tasa y plazo promedio ponderados por el monto de cada serie registrada en Bolsa.

Según la SPVS, la rentabilidad anual promedio ponderada de las Cuotas expresadas en dólares de los Fondos de Capitalización Individual es del 15%, mayor a todos los rendimientos anualizados del sistema financiero nacional.

Rentabilidad Anual en Dólares



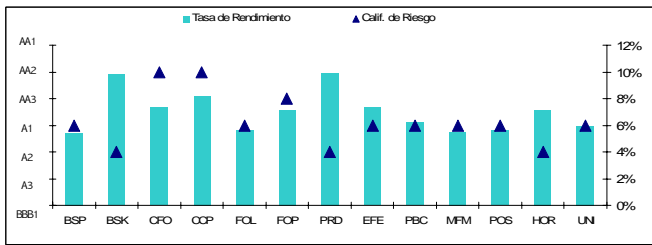
### 2.3. FONDOS DE INVERSIÓN

[Detalle](#)

Al 31 de octubre, las SAFIs administran una cartera total de 624.7 millones de dólares y cuentan con 39,898 participantes tanto en fondos de inversión abiertos como en fondos cerrados.

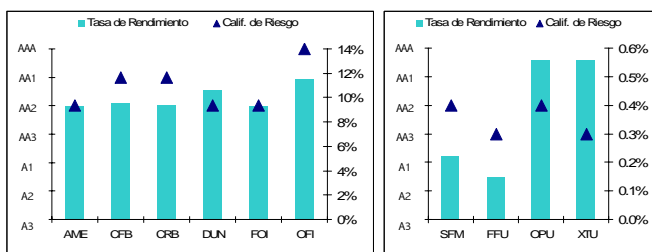
Los Fondos de Inversión Abiertos en dólares cerraron el mes con un portafolio de \$us 304 millones, que significa un 5.2% más que septiembre. La cantidad de participantes cerró en 22,326 y la tasa promedio ponderada a 30 días es de 6.7%.

Fondos de Inversión Abiertos en Dólares  
Tasas de Rendimiento a 30 días vs. Calificación de Riesgo



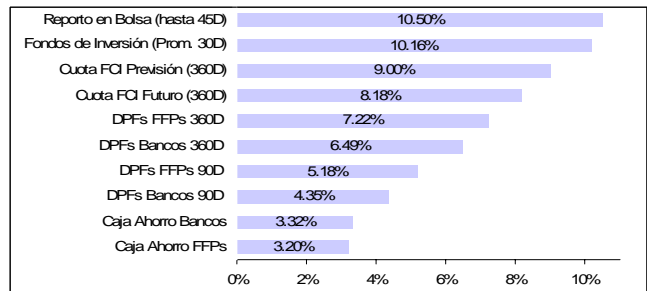
Los Fondos de Inversión Abiertos en moneda nacional cerraron con un valor de Bs 1,057.6 millones en su cartera, lo que significa un decremento de 5.5% respecto al mes pasado. Sin embargo, la cantidad de participantes incrementó en 1.3% a 11,288 y la tasa promedio ponderada a 30 días es de 10.2%.

Fondos de Inversión Abiertos  
Tasas de Rendimiento a 30 días vs. Calificación de Riesgo en UFV



Si tomamos en cuenta los instrumentos financieros expresados en moneda nacional, tal como se puede apreciar en el gráfico a continuación, el rendimiento de las operaciones de reporto en la BBV al último día del mes de octubre es mayor a las demás alternativas vigentes.

Rentabilidad Anual en Bolivianos



Fuente:  
BCB, Tasas de Interés Anuales Efectivas Pactadas en la semana finalizada el 26 de Oct 2008.  
SPVS, Boletín Mensual a Marzo 2008.  
BBV, Tasas y Plazos Promedio Ponderados por el Monto de cada Serie Inscrita en Bolsa.

### 3. ESTADÍSTICAS ECONÓMICAS

#### 3.1. TIPO DE CAMBIO Y CONVERTIBILIDAD DEL BOLIVIANO

En octubre, el tipo de cambio oficial boliviano-dólar registró una baja valuación de 0.02 puntos, manteniendo el comportamiento del mes de septiembre.

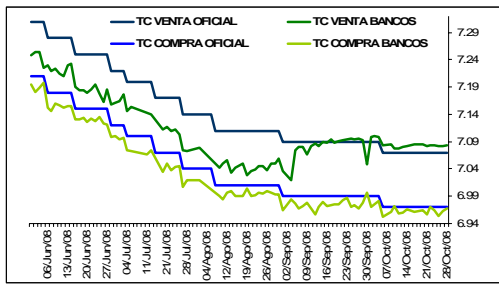
Sin embargo, se puede observar que el mercado informal de compra y venta de dólares en el sistema bancario se mantiene con un spread más amplio que el tipo de cambio oficial, consolidando el cambio en las expectativas de

# La Bols@ en el mes

## Octubre 2008

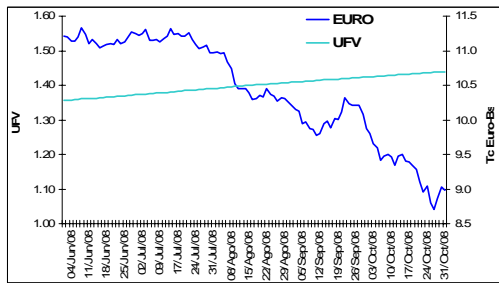
Bolsa Boliviana de Valores S.A.

los agentes económicos registrado desde el mes pasado tal como lo demuestra el gráfico a continuación.



Fuente: BCB

Por otro lado, como se puede apreciar en el gráfico siguiente, la Unidad de Fomento a la Vivienda sigue su tendencia creciente mientras que el tipo de cambio boliviano-euro durante este mes registró, una vez más, gran volatilidad cayendo a su punto más bajo en todo el 2008 (8.7) y cerrando con 8.98, según datos del Banco Central.



Fuente: BCB

### 3.2. EXPECTATIVAS ECONÓMICAS – ENCUESTA MENSUAL DEL BCB

Mediana	Dic-08	Dic-09
Inflación	15.65	16.00
Tipo de Cambio	7.00	7.20
PIB	5.00	4.35

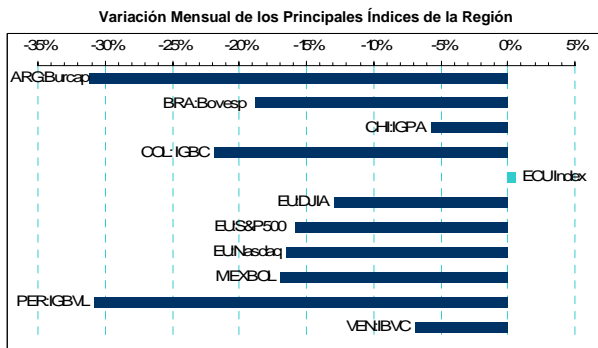
Fuente: BCB, encuesta mensual de expectativas económicas, Octubre 2008.

### 4. ESTADÍSTICAS INTERNACIONALES

#### 4.1. ÍNDICES BURSÁTILES DE LA REGIÓN

[Detalle](#)

En octubre continuó la caída de los índices referenciales de la región producto de la caída de las bolsas estadounidenses. Tal como lo muestra el gráfico a continuación, las bolsas de Argentina y Perú respectivamente siguen siendo las más afectadas por la crisis financiera.



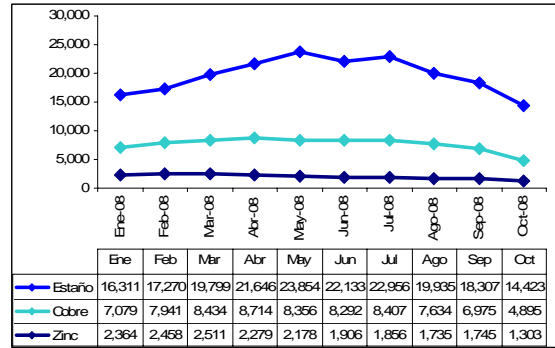
#### 4.2. PRECIOS INTERNACIONALES

A continuación se muestran las tendencias de los precios internacionales de algunos *commodities* energéticos, metales y alimenticios de especial interés

para nuestro comercio internacional.

Tal como se puede apreciar, la tendencia bajista ha continuado al cierre del mes de octubre 2008. El precio del petróleo y del gas natural disminuyeron en 26.8% y 11.6% respectivamente. Mientras que la soya, el aceite de soya y el trigo cayeron en 22.6%, 22.4% y 19.7 respectivamente. Por último las bajas en los precios mensuales del cobre, zinc y estaño corresponden a 29.8%, 25.3% y 21.2%.

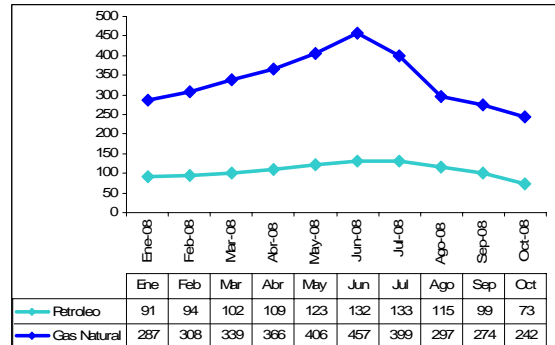
Precio del Cobre, Estaño y Zinc (dólares por tonelada)



Fuente: www.imf.org

Cobre: Grade A cathode, LME spot price, CIF European ports, US\$ per metric tonne.  
Estaño: Standard grade, LME spot price, US\$ per metric tonne.  
Zinc: High grade 98% pure, US\$ per metric tonne.

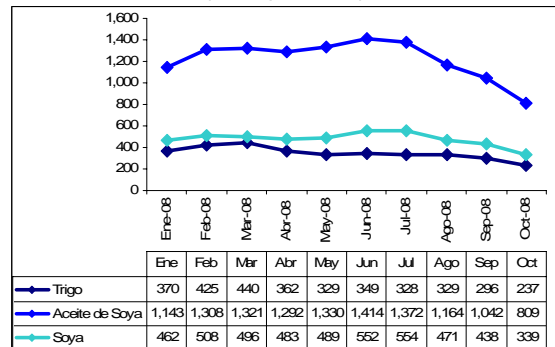
Precio del Petróleo y Gas Natural (Gas Natural: dólares por mil metros cúbicos / Petróleo: dólares por barril)



Fuente: www.imf.org

Petróleo: Simple average of three spot prices; Dated Brent, West Texas Intermediate, and the Dubai Fateh, US\$ per barrel.  
Gas Natural: Natural Gas spot price at the Henry Hub terminal in Louisiana, US\$ per thousands of cubic meters of gas.

Precio del Aceite de Soya, Soya y Trigo (dólares por tonelada)



Fuente: www.imf.org

Trigo: No.1 Hard Red Winter, ordinary protein, FOB Gulf of Mexico, US\$ per metric tonne  
Aceite de Soya: Chicago Soybean Oil Futures (first contract forward) exchange approved grades, US\$ per metric tonne.  
Soya: U.S. soybeans, Chicago Soybean futures contract (first contract forward) No. 2 yellow and par, US\$ per metric tonne.