

Bolsa Boliviana de Valores S.A.

1. OPERACIONES EN BOLSA

(en \$us)

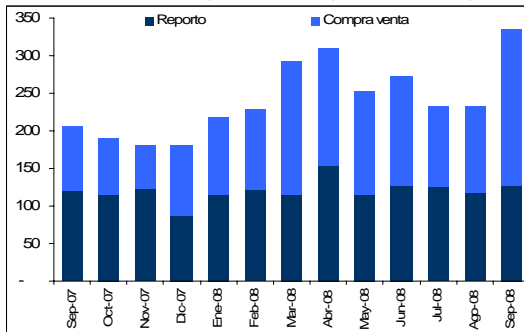
Montos Operados	Septiembre	Part % Sept.	Acumulado 2008
Ruedo	335,680,670	99.9%	2,377,230,006
Renta Fija	335,666,324	99.9%	2,329,675,849
Bonos Largo Plazo	18,869,298	5.6%	64,738,881
Bonos del Tesoro	123,740,650	36.8%	930,893,527
Cupones de Bonos	371,243	0.1%	3,036,435
Dep. Plazo Fijo	47,573,647	14.2%	435,969,730
Letras del Tesoro	79,470,266	23.7%	708,639,854
Pagarés Bursátiles	1,133,369	0.3%	15,760,376
Valores de Titularización	64,507,851	19.2%	160,637,046
Renta Variable	14,346	0.0%	47,554,157
Acciones	14,346	0.0%	47,554,157
Cuotas FIC	-	-	-
Mesa de Neg.	301,319	0.1%	2,257,015
Pagarés	301,319	0.1%	2,257,015
Total operado en Bolsa	335,981,989	100.0%	2,379,487,021

[Detalle](#)

El total negociado en el mes fue de \$us 336 millones, lo que significa un 44% más respecto a agosto y 62.8% más que el mismo mes del año pasado. El monto negociado en operaciones de compraventa aumentó en 80% mientras que las operaciones de reporto disminuyeron en 8.3%.

El total acumulado en lo que va del año llega a \$us 2,379.5 millones, monto superior en 28.5% al acumulado al mismo mes del 2007. Tal como se puede apreciar en el gráfico a continuación, durante esta gestión existe un mayor volumen de operaciones en compraventa en comparación con las operaciones de reporto.

Evolución del Monto Operado en Bolsa (en millones de \$us)



1.1. INSTRUMENTOS MÁS NEGOCIADOS

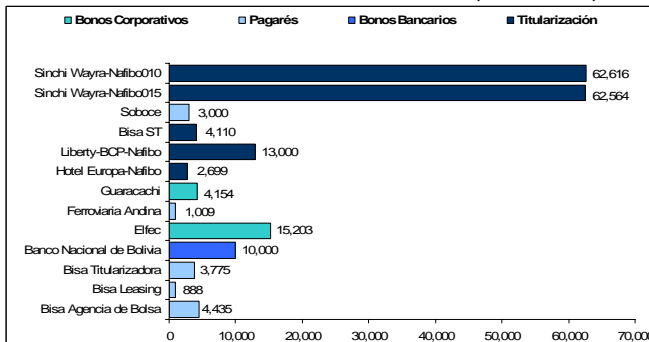
Nuevamente los Bonos y las Letras del Tesoro lideraron las negociaciones con el 36.9%, 23.7% del total operado respectivamente seguidos por Valores de Titularización con el 19.2%.

1.2. MERCADO PRIMARIO EN BOLSA

[Detalle](#)

En septiembre se registraron operaciones en mercado primario en ruedo por 78.6 millones de dólares, de los cuales, el 79.6% corresponde a los Valores de Titularización de Sinchi Wayra-Nafibo 015. Con este monto, en todo el 2008 se ha colocado en mercado primario \$us 187.4 millones.

Colocación de Valores en Mercado Primario Durante el Año (en miles de \$us)



1.3. CAPITALIZACIÓN DE MERCADO

[Detalle](#)

La capitalización de mercado en septiembre para acciones ordinarias fue de \$us 2,592 millones, lo que significa un incremento en 15.9% con respecto al 31 de diciembre de 2007.

1.4. MESA DE NEGOCIACIÓN PARA PYMES

[Detalle](#)

Este mes colocaron sus pagarés en dólares las empresas Ameco, Gas & Electricidad, Naturaleza y Panamerican Investments. El monto total operado en el mes con Pagarés de Mesa de Negociación fue de 301 mil dólares, con este monto, el acumulado de la gestión asciende a \$us 2.3 millones.

Negociación de Valores en Mesa de Negociación Durante el Año (en \$us)

Mon	PyME	Monto en \$us	Tasas de Rendimiento Promedio	
			Mínimo	Máximo
\$us	Ameco	130,000	8.74%	10.27%
	Gas&Electricidad	1,398,575	7.92%	9.42%
	Naturaleza	317,331	7.93%	9.48%
	Pan.Investments	195,253	5.88%	7.32%
Bs	Ameco	108,482	7.45%	9.54%
UFV	Ameco	102,246	1.49%	2.87%
	Gas&Electricidad	5,129	1.99%	1.99%

2. INFORMACIÓN PARA EL INVERSIONISTA

2.1. EMISIONES INSCRITAS EN BOLSA

[Detalle](#)

En septiembre se registraron en Bolsa: una nueva emisión de Valores de Titularización, dos de Bonos Corporativos, una de Bonos Bancarios Bursátiles y dos de Pagarés Bursátiles. Sinchi Wayra-Nafibo, Elfec, el Banco Nacional de Bolivia y Bisa Agencia de Bolsa fueron los emisores de más de 187 millones de dólares tal como se puede apreciar el cuadro a continuación.

Valores Inscritos en Bolsa durante el Mes (en \$us)

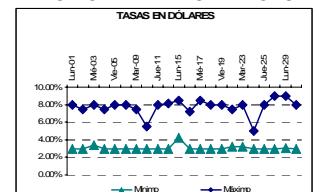
Serie	Mon	Cal. de Riesgo	Plazo (días)	Fecha Inscripción	Total Emitido	Valor Nominal	Interés Anual %	Garantía o Cobertura
Bonos Bancarios Bursátiles					10,000,000			
BNB I - Emisión 2					10,000,000			
BNB-1-E2U-08	USD	AA3	2,160	30-Sep-08	10,000,000	1,000	8.50%	Quirografaria
Bonos Largo Plazo					19,702,434			
ELFEC V - Emisión 1					9,996,900			
ELF-2-E1U-08	USD	AA3	2,160	16-Sep-08	9,996,900	106,350	9.20%	Quirografaria
ELFEC V - Emisión 2					9,705,534			
ELF-2-E2U-08	UFV	AA3	3,240	16-Sep-08	9,705,534	206,501	5.00%	Quirografaria
Valores de Titularización de Contenido Crediticio					156,380,000			
Sinchi Wayra - Nafibo 015					156,380,000			
SIW-TD-EU	USD	AAA	4,028	23-Sep-08	156,380,000	558,500	7.16%	Coberturas
Pagarés Bursátiles					1,000,000			
Bisa Bolsa - Emisión 5					500,000			
BIA-PB1-ESU	USD		90	01-Sep-08	500,000	1,000	8.00%	Quirografaria
Bisa Bolsa - Emisión 6					500,000			
BIA-PB1-6EU	USD		150	22-Sep-08	500,000	1,000	8.00%	Quirografaria
					187,082,434			

2.2. TASAS DE RENDIMIENTO PROMEDIO PONDERADAS EN BOLSA

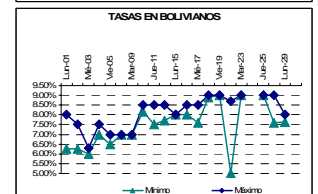
2.2.1. REPORTO

[Detalle](#)

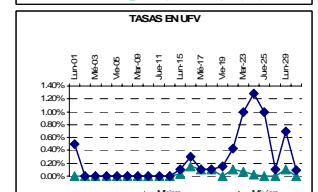
Tasas en dólares: Tasa mínima: 3.2% (Bonos Bisa Leasing en un rango de plazo entre 8 y 15 días); Tasa máxima: 9.8% (Bonos Aguas del Illimani en un rango de plazo entre 16 y 22 días).



Tasas en moneda nacional: Tasa mínima: 5% (Valores de Titularización Inti Nafibo en un rango de plazo entre 38 y 45 días); Tasa máxima: 8.5% (DPFs del Banco Los Andes en un rango de plazo entre 8 y 15 días).

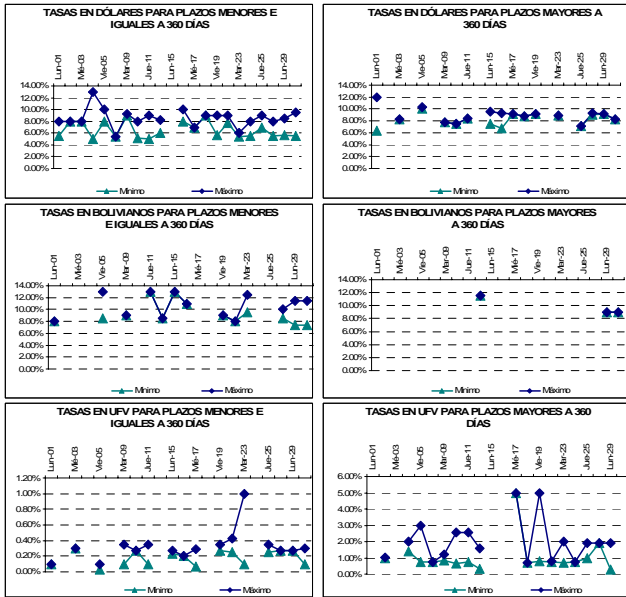


Tasas en UFV's: Tasa mínima: 0% (Bonos del Tesoro en un rango de plazo entre 23 y 30 días); Tasa máxima: 0.8% (Bonos del Tesoro en un rango de plazo entre 1 y 7 días).



2.2.2. COMPRAVENTA

[Detalle](#)



Por otro lado, el Fondo de Inversión Cerrado en moneda nacional Fortaleza PyME finalizó con un valor de Bs 118.4 millones y una tasa a 30 días de 9.1% y el Fondo de Inversión Cerrado en dólares Gafic cerró con \$us 27 millones y una tasa de 5.34%.

2.4. RENTABILIDAD DEL SISTEMA FINANCIERO BOLIVIANO

A continuación se exhiben las rentabilidades, tanto en dólares como en bolivianos, de algunos instrumentos financieros disponibles en el sistema financiero nacional incluyendo las cuotas del FCI administrados por las AFP.

Es necesario tomar en consideración los plazos de cada instrumento financiero para hacer la comparación entre los mismos, para el caso de los Valores Bursátiles se ha considerado tasa y plazo promedio ponderados por el monto de cada serie registrada en Bolsa.

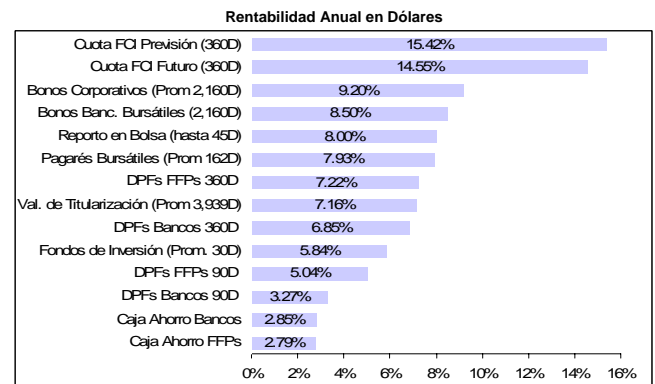
Según la SPVS, la rentabilidad anual promedio ponderada de las Cuotas expresadas en dólares de los Fondos de Capitalización Individual es del 15%, mayor a todos los rendimientos anualizados del sistema financiero nacional.

2.3. FONDOS DE INVERSIÓN

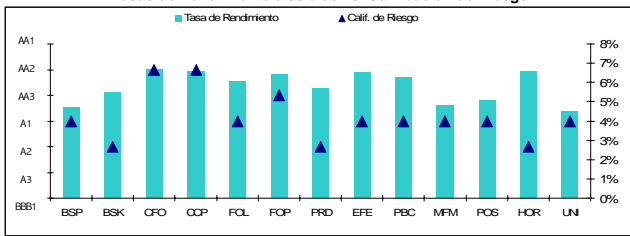
[Detalle](#)

Al 30 de septiembre, las SAFIs administran una cartera total de 626 millones de dólares y cuentan con 39,254 participantes tanto en fondos de inversión abiertos como en fondos cerrados.

Los Fondos de Inversión Abiertos en dólares cerraron el mes con un portafolio de \$us 289.2 millones, que significa un 1.2% más que agosto. La cantidad de participantes cerró en 22,046 y la tasa promedio ponderada a 30 días es de 5.8%.

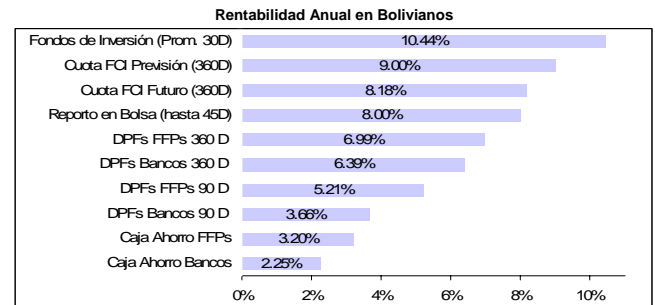


Fondos de Inversión Abiertos en Dólares
Tasas de Rendimiento a 30 días vs. Calificación de Riesgo



Los Fondos de Inversión Abiertos en moneda nacional cerraron con un valor de Bs 1,119.2 millones en su cartera, lo que significa un incremento de 4% respecto al mes pasado. De igual forma, la cantidad de participantes incrementó en 3.3% a 11,140 y la tasa promedio ponderada a 30 días es de 10.4%.

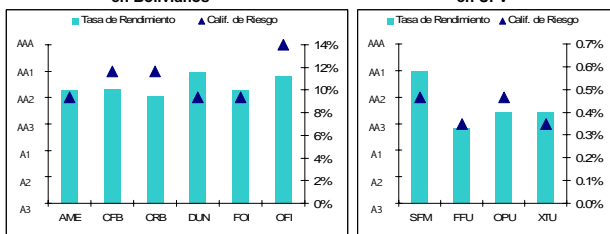
Si tomamos en cuenta los instrumentos financieros expresados en moneda nacional, tal como se puede apreciar en el gráfico a continuación, el rendimiento histórico a 30 días promedio ponderado de los Fondos de Inversión es mayor a las demás alternativas vigentes.



Los Fondos de Inversión Abiertos en UFV cerraron con una cartera total equivalente a Bs 958.5 millones, 6,060 participantes y una tasa promedio anual a 30 días de 0.5%.

Fuente:
BCB, Tasas de Interés Anuales Efectivas Pactadas en la semana finalizada el 28 de Sep 2008.
SPVS, Boletín Mensual a Marzo 2008.
BBV, Tasas y Plazos Promedio Ponderados por el Monto de cada Serie Inscrita en Bolsa.

Fondos de Inversión Abiertos
Tasas de Rendimiento a 30 días vs. Calificación de Riesgo en UFV



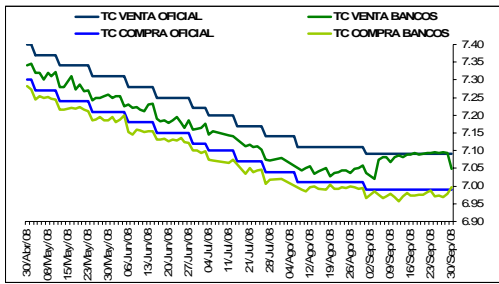
3. ESTADÍSTICAS ECONÓMICAS

3.1. TIPO DE CAMBIO Y CONVERTIBILIDAD DEL BOLIVIANO

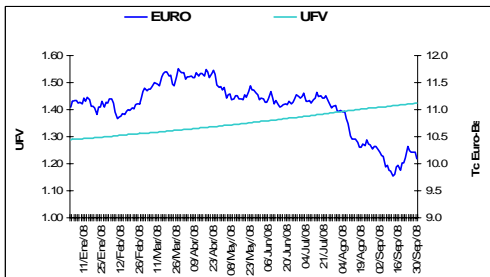
En septiembre, el tipo de cambio boliviano-dólar registró una sola valuación, manteniendo el comportamiento del mes de agosto.

Sin embargo, se pudo observar que el tipo de cambio de venta utilizado por los bancos en operaciones con sus clientes y con otras entidades financieras, cambió de tendencia este mes llegando hasta estar por algunos decimales por encima del tipo de cambio oficial y ampliando su spread de manera considerable, mostrando claramente un cambio en las expectativas de los agentes económicos tal como lo demuestra el gráfico a continuación.

Bolsa Boliviana de Valores S.A.



Por otro lado, como se puede apreciar en el gráfico siguiente, la Unidad de Fomento a la Vivienda sigue su tendencia creciente mientras que el tipo de cambio boliviano-euro durante este mes registró, una vez más, gran volatilidad cayendo a su punto más bajo en todo el 2008 (9.77) y cerrando con 10.08, según datos del Banco Central.



3.2. EXPECTATIVAS ECONÓMICAS – ENCUESTA MENSUAL DEL BCB

Mediana	Dic-08	Dic-09
Inflación	17.15	17.69
Tipo de Cambio	6.92	7.10
PIB	4.80	4.80

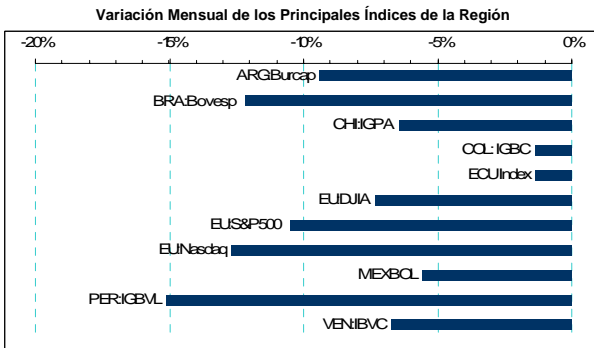
Fuente: BCB, encuesta mensual de expectativas económicas, Septiembre 2008.

4. ESTADÍSTICAS INTERNACIONALES

4.1. ÍNDICES BURSÁTILES DE LA REGIÓN

[Detalle](#)

Septiembre, marco el desplome de todos los índices referenciales de la región, producto de la caída de las bolsas estadounidenses. Tal como lo muestra el gráfico a continuación, las bolsas de Perú, Brasil y Argentina respectivamente fueron las que más sintieron el efecto de la crisis financiera.

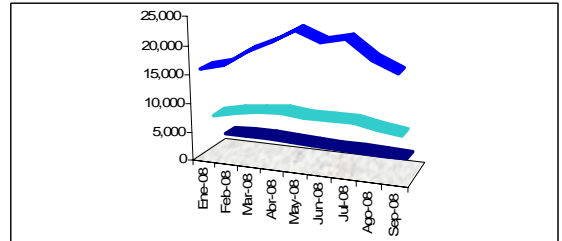


4.2. PRECIOS INTERNACIONALES

A continuación se muestran las tendencias de los precios internacionales de algunos commodities energéticos, metales y alimenticios de especial interés para nuestro comercio internacional.

Tal como se puede apreciar, la tendencia bajista ha continuado al cierre del mes de septiembre 2008. El precio del petróleo expone una caída del 13.3% con respecto a agosto, los demás precios de los commodities registraron caídas por encima del 7% a excepción del Zinc que se mantuvo casi invariable.

Precio del Cobre, Estaño y Zinc (dólares por tonelada)



	Ene	Feb	Mar	Abr	May	Jun	Jul	Ago	Sep
■ Estaño	16,311	17,270	19,799	21,646	23,854	22,133	22,956	19,936	18,307
■ Cobre	7,079	7,941	8,434	8,714	8,366	8,292	8,407	7,634	6,975
■ Zinc	2,364	2,458	2,511	2,279	2,178	1,906	1,856	1,735	1,745

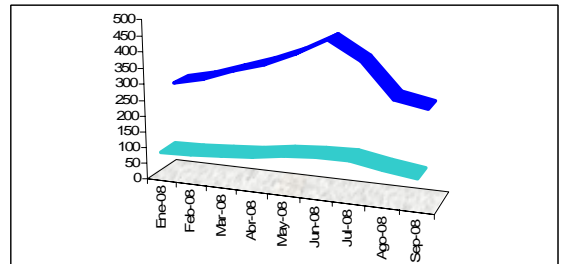
Fuente: www.imf.org

Cobre: Grade A cathode, LME spot price, CIF European ports, US\$ per metric tonne.

Estaño: Standard grade, LME spot price, US\$ per metric tonne.

Zinc: High grade 98% pure, US\$ per metric tonne.

Precio del Petróleo y Gas Natural (Gas Natural: dólares por mil metros cúbicos / Petróleo: dólares por barril)



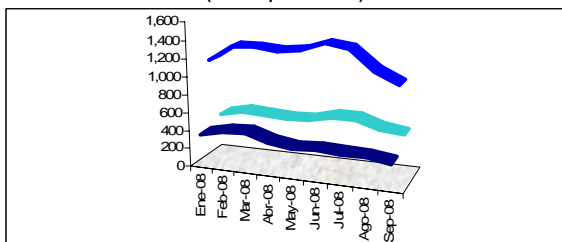
	Ene	Feb	Mar	Abr	May	Jun	Jul	Ago	Sep
■ Petróleo	91	94	102	109	123	132	133	115	99
■ Gas Natural	287	308	339	366	406	457	399	297	274

Fuente: www.imf.org

Petróleo: Simple average of three spot prices; Dated Brent, West Texas Intermediate, and the Dubai Fateh, US\$ per barrel.

Gas Natural: Natural Gas spot price at the Henry Hub terminal in Louisiana, US\$ per thousands of cubic meters of gas.

Precio del Aceite de Soya, Soya y Trigo (dólares por tonelada)



	Ene	Feb	Mar	Abr	May	Jun	Jul	Ago	Sep
■ Trigo	370	425	440	362	329	349	328	329	296
■ Aceite de Soya	1,143	1,308	1,321	1,292	1,330	1,414	1,372	1,164	1,042
■ Soya	462	508	496	483	489	552	554	471	438

Fuente: www.imf.org

Trigo: No.1 Hard Red Winter, ordinary protein, FOB Gulf of Mexico, US\$ per metric tonne

Aceite de Soya: Chicago Soybean Oil Futures (first contract forward) exchange approved grades, US\$ per metric tonne.

Soya: U.S. soybeans, Chicago Soybean futures contract (first contract forward) No. 2 yellow and par, US\$ per metric tonne.