

COMPORTAMIENTO BURSÁTIL EN EL PRIMER SEMESTRE 2007

AUMENTO DEL MONTO DE OPERACIONES EN LA BBV

El monto de operaciones de la BBV durante los primeros seis meses de la gestión 2007 alcanzó los 1,210.8 millones de dólares, presentando un incremento de 415.5 millones de dólares o 52.2% más con relación a similar periodo del año 2006. Tanto las operaciones de compraventa como las de reporto se incrementaron en más del 50% y las operaciones con valores de renta variable aumentaron en más del mil por ciento, sin embargo estos últimos solo representan el 0.9% del total operado.

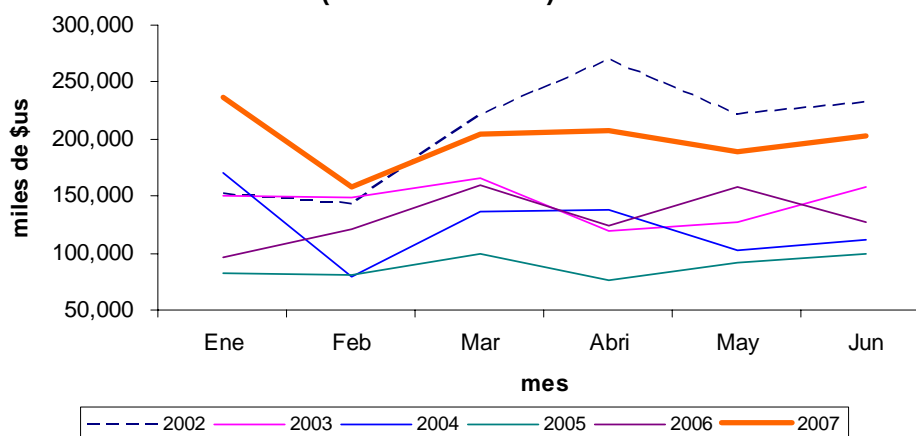
Volumen de operaciones en la BBV
(en miles de dólares)

Operación	enero a junio 2006		enero a junio 2007		Variación	
	Monto	Part. %	Monto	Part. %	%	Absoluta
RUEDO	788,236	99.1%	1,209,434	99.9%	53.4%	421,198
Renta Fija	787,626	99.0%	1,198,701	99.0%	52.2%	411,075
Compraventa	254,663	32.0%	392,590	32.4%	54.2%	137,926
Reporto	532,962	67.0%	806,111	66.6%	51.3%	273,149
Renta Variable	611	0.1%	10,733	0.9%	1657.8%	10,123
SUBASTA ANR						
MESA NEGOCIACION	7,120	0.9%	1,392	0.1%	-80.4%	-5,728
TOTAL	795,357	100.0%	1,210,826	100.0%	52.2%	415,470

Fuente: Bolsa Boliviana de Valores S.A.

A junio de 2007, las operaciones de reporto continúan representando la mayor parte de las operaciones realizadas en Bolsa con el 66.6% del total transado en la BBV. Las operaciones de compraventa de renta fija participaron con el 32.4%, las transacciones con acciones con el 0.9% y el saldo de 0.1% representa las transacciones en mesa de negociación.

Montos operados en renta fija
Compraventa y Reporto
(en miles de dólares)



Fuente: Bolsa Boliviana de Valores S.A.

En el gráfico arriba se puede apreciar que los montos negociados durante los primeros seis meses del 2007 están por encima de lo negociado durante ese periodo en todos los años exceptuando al año 2002, más aún, durante los meses de enero y febrero el monto negociado fue mayor al 2002. Este incremento en los montos negociados nos da indicios de recuperación después de cuatro años de recesión.

El mes con mayor monto negociado durante el primer semestre del 2007 fue enero con el 19.6% del total, en tanto que el mes con menos operaciones fue febrero, con el 15% del total operado durante los seis primeros meses.

Montos operados en Bolsa
Primer semestre 2007
(en miles de dólares)

Instrumento	Dic-06	Enero	Febrero	Marzo	Abril	Mayo	Junio	Total 07
Bonos Largo Plazo	15,107	74,104	4,311	29,976	8,681	5,884	7,347	130,303
Bonos del Tesoro	52,260	65,792	73,942	66,581	96,782	74,609	80,848	458,555
Cupones de Bonos	24	386	932	2,379	2,494	20	261	6,472
Dep. Plazo Fijo	43,092	63,744	49,008	58,458	52,300	46,287	44,904	314,702
Letras del Tesoro	25,622	31,351	19,802	40,674	44,466	56,370	66,707	259,370
Pagarés Bursátiles	717	517	8,912	4,981	2,357	4,623	2,058	23,449
Valores de Titularización	1,668	1,213	1,052	801	843	907	1,034	5,850
Pagarés de Mesa de Neg.	418	564	118	420	124	103	64	1,392
Total RF	138,908	237,673	158,077	204,271	208,046	188,803	203,224	1,200,093
Acciones	334		362	2,521	1,220			4,103
Cuotas FIC					6,630			6,630
Total RV	334		362	2,521	7,851			10,733
Total	139,242	237,673	158,439	206,792	215,897	188,803	203,224	1,210,826

Fuente: Bolsa Boliviana de Valores S.A.

El promedio del monto operado durante los primeros seis meses de este año fue de 201.8 millones de dólares, superior en un 52.2% al promedio registrado durante los primeros seis meses del 2006 cuando se operó en promedio 132.6 millones de dólares por mes.

En compraventa de valores de renta fija se negociaron durante los primeros seis meses 392.6 millones de dólares y los instrumentos más negociados fueron los Depósitos a Plazo Fijo con el 25.1% seguidos por los Bonos del Tesoro con una participación de 24.8%.

En operaciones de reporto se negociaron 806.1 millones de dólares y los instrumentos más negociados en reporto fueron los Bonos del Tesoro con el 46.4% del monto operado, seguidos por los Depósitos a Plazo Fijo con el 26.5%.

Por otro lado, las operaciones en mesa de negociación relucieron en 80.4% con relación a similar periodo del 2006, pasando de 7.1 a 1.4 millones de dólares.

Durante este periodo solamente se llevaron a cabo operaciones con instrumentos de renta variable en los meses de febrero, marzo y abril. No se realizaron operaciones en el mecanismo de subasta de acciones no registradas en Bolsa.

Mercado Primario

Durante los primeros seis meses de la gestión el mercado primario dentro la BBV alcanzó a \$us. 116,435,662.38. Como se puede apreciar en el cuadro siguiente, a lo largo de los seis meses se colocaron bonos corporativos por 96.7 millones de dólares y pagares por 13.0.

**Mercado Primario en Bolsa
Primer semestre 2007
(en miles de dólares)**

Instrumento	Enero	Febrero	Marzo	Abril	Mayo	Junio	Total
Bonos Largo Plazo	69,149		24,510	3,000	105		96,764
Pagarés Bursátiles		5,039	2,641	512	2,000	1,457	11,649
Pagarés de Mesa de Neg.	564	118	420	124	103	64	1,392
Total RF	69,713	5,157	27,571	3,636	2,208	1,520	109,805
Cuotas FIC				6,630			6,630
Total RV				6,630			6,630
Total	69,713	5,157	27,571	10,266	2,208	1,520	116,436

Fuente: Bolsa Boliviana de Valores S.A.

Es necesario destacar la colocación de dos cuotas de fondo de inversión cerrado en el mes de abril por más de seis millones y medio de dólares.

NUEVO EMISOR EN BOLSA

Durante este primer semestre ingresó por primera vez un nuevo emisor al mercado de valores: Bisa Sociedad de Titularización S.A., inscribiendo dos emisiones de pagarés bursátiles en los meses de mayo y junio por un monto total de \$us 3.8 millones.

A esta empresa se suman cinco empresas privadas que realizaron emisiones de pagarés bursátiles por un monto total de 12.00 millones de dólares y otras tres con bonos de largo plazo por 130.6 tal como se muestra en el cuadro a continuación.

**Inscripción de Valores Seriadados de renta fija en Bolsa
(en miles de dólares)**

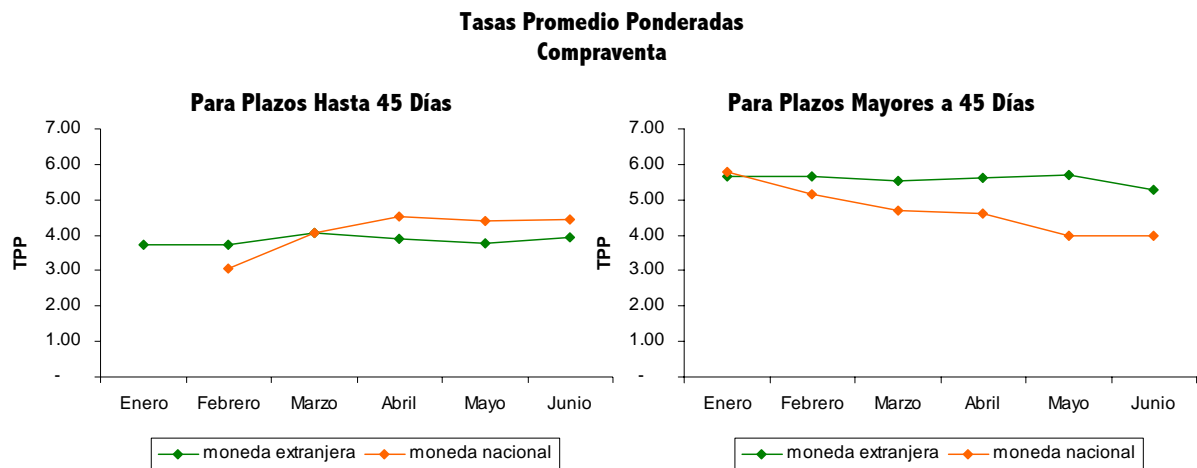
Inst.	Emisor	Enero	Febrero	Marzo	Abril	Mayo	Junio	Total
Bonos Largo Plazo		100,375		27,227	3,000			130,601
Ametex S.A.				27,227				27,227
Transredes S.A.		100,375						100,375
Bisa Leasing S.A.					3,000			3,000
Pagarés Bursátiles		5,000		3,500		2,000	1,800	12,300
Soboce S.A.		5,000		2,000				7,000
Bisa Leasing S.A.				1,500				1,500
Bisa Titularizadora S.A.						2,000	1,800	3,800
Total		105,375		30,727	3,000	2,000	1,800	142,901

Fuente: Bolsa Boliviana de Valores S.A.

Todas las emisiones se realizaron en moneda extranjera y tal como muestra el cuadro, el monto más importante correspondió a la emisión de intercambio de bonos de la empresa Transredes S.A. Por otro lado se debe destacar que la empresa Bisa Leasing S.A. emitió tanto bonos como pagarés por un monto total de 4.5 millones de dólares.

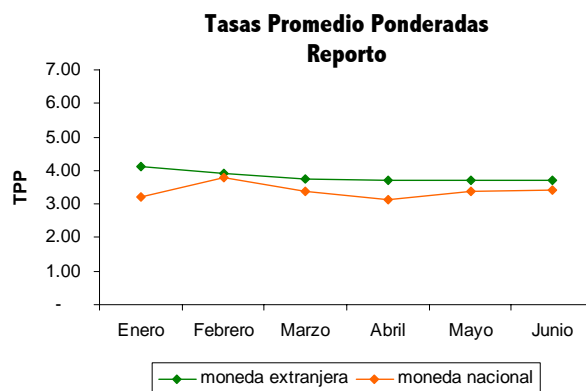
COMPORTAMIENTO DE LAS TASAS DE NEGOCIACIÓN PROMEDIO PONDERADAS

Las Tasas Promedio Ponderadas para operaciones de compraventa de valores en moneda nacional han tenido diferentes comportamientos tomado en cuenta el plazo. Las tasas para operaciones menores a 45 días tienen un comportamiento ascendente en los meses de marzo, abril y junio con una leve caída en el mes de mayo, en contraste con las tasas mayores a 45 días que claramente tuvieron un comportamiento descendente desde 5.79% a 3.98%. Las tasas en moneda extranjera fluctuaron alrededor de su media sin observar variaciones de gran magnitud.



Fuente: Bolsa Boliviana de Valores S.A.

Para las operaciones de reporto las operaciones en dólares muestran una pequeña tendencia a la baja pero tienen un comportamiento estable a diferencia de las tasas en moneda nacional que muestran un comportamiento un poco más volátil pero sin variaciones de gran magnitud.



Fuente: Bolsa Boliviana de Valores S.A.

A continuación se hace un análisis sobre las tasas de rendimiento que corresponden a las pactadas durante el mes de junio 2007.

Compraventa

Las tasas en moneda extranjera tuvieron el siguiente comportamiento:

- Bonos Corporativos: Tasa mínima: 5.45% (Bonos Bisa Leasing en un rango de plazo entre 136 y 180 días); Tasa máxima: 7.45% (Bonos Gravetal en un rango de plazo entre 1081 y más días).
- Valores del TGN: Tasa mínima: 3.92% (plazo entre 31 y 45 días); Tasa máxima: 7.50% (Plazo entre 1081 y más días).
- Depósitos a Plazo Fijo: Tasa mínima: 4.00% (Banco de Crédito y Banco Nacional en un rango de plazo entre 16 y 90 días); Tasa máxima: 7.27% (Prodem FFP en un rango de plazo entre 721 y 1080 días).
- Pagarés Bursátiles: Tasa mínima: 4.80% (Pagarés Soboce en un rango de plazo entre 181 y 270 días); Tasa máxima: 6.25% (Pagarés Bisa Sociedad de Titularización en un rango de plazo entre 136 y 180 días).

Las tasas en moneda nacional tuvieron el siguiente comportamiento:

- Valores del TGN: Tasa mínima: 4.38% (plazo entre 16 y 30 días); Tasa máxima: 9.16% (Plazo entre 1081 y más días).
- Depósitos a Plazo Fijo: Tasa mínima: 4.50% (Banco Los Andes y Banco Nacional en un rango de plazo entre 1 y 135 días); Tasa máxima: 6.49% (Banco Unión en un rango de plazo entre 271 y 360 días).

Las tasas en UFV's tuvieron el siguiente comportamiento:

- Valores del TGN: Tasa mínima: 1.23% (plazo entre 181 y 270 días); Tasa máxima: 3.76% (Plazo entre 1081 y más días).
- Depósitos a Plazo Fijo: Tasa mínima de 1.00% (Banco Los Andes y Banco Económico en un rango de plazo entre 136 y 270 días); Tasa máxima: 3.43% (Banco Los Andes en un rango de plazo entre 1081 y más días).

Reporto

Las tasas en moneda extranjera tuvieron el siguiente comportamiento:

- Bonos Corporativos: Tasa mínima: 3.00% (Bonos Bisa Leasing, Cobee, Fancesa y La Concepción en un rango de plazo entre 16 y 45 días); Tasa máxima: 5.30% (Bonos Bisa Leasing en un rango de plazo entre 8 y 15 días).
- Valores del TGN: Tasa mínima: 3.11% (plazo entre 16 y 22 días); Tasa máxima: 4.00% (Plazo entre 23 y 30 días).
- Depósitos a Plazo Fijo: Tasa mínima: 3.00% (Prodem FFP en un rango de 23 y 45 días); Tasa máxima: 5.10% (Banco Ganadero en un rango entre 8 y 15 días).
- Pagarés Bursátiles: Para Soboce: Tasa mínima de 3.20% (rango de plazo entre 23 y 37 días); Tasa máxima: 4.15% (rango de plazo entre 38 y 45 días).
- Valores de Titularización: Tasa mínima de 3.96% (Concordia Nafibo 004 en un rango de plazo entre 23 y 30 días); Tasa máxima: 5.10% (IC Norte Nafibo 005 en rango de plazo entre 8 y 15 días).

Las tasas en moneda nacional tuvieron el siguiente comportamiento:

- Valores del TGN: Tasa mínima: 4.00% (plazo entre 31 y 37 días); Tasa máxima: 4.85% (Plazo entre 8 y 15 días).
- Depósitos a Plazo Fijo: Tasa mínima: 3.90% (FIE en un rango de plazo entre 16 y 30 días). Tasa máxima 5.00% (Banco Sol en un rango de plazo entre 8 y 15 días).

Las tasas en UFV's tuvieron el siguiente comportamiento:

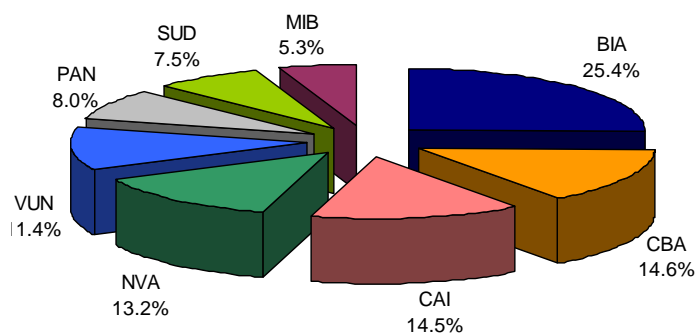
- Valores del TGN: Tasa mínima: 0.39% (plazo entre 38 y 45 días); Tasa máxima: 0.86% (Plazo entre 8 y 15 días).
- Depósitos a Plazo Fijo: Para Banco Los Andes: Tasa mínima de 0.15% (rango de plazo entre 31 y 37 días); Tasa máxima: 1.00% (rango de plazo entre 1 y 7 días).

MONTOS TRANSADOS POR AGENCIAS DE BOLSA

El 25% del volumen de operaciones en el ruedo de la bolsa (compraventa y reporto) tanto comprador como vendedor en renta fija y variable, se encuentra concentrado en Bisa Agencia de Bolsa. Cuatro agencias tranzaron más del 10% del total y las restantes tres operaron menos del 10%. Después de la primera agencia mencionada se encuentran en orden de montos transados: Credibolsa, CAISA, BNB Valores, Valores Unión, Panamerican Securities, Sudaval y Mercantil Santa Cruz.

Con relación a operaciones en el mecanismo de Mesa de Negociación, únicamente tres agencias realizaron transacciones con pagarés: Panamerican Securities, Valores Unión, y MIBSA.

**Participación Porcentual de Negociación - Compraventa y Reporto
Primer semestre 2007**



Fuente: Bolsa Boliviana de Valores S.A.

CARTERA TOTAL DE LOS INVERSIONISTAS INSTITUCIONALES

Al 30 de junio la cartera de los Fondos de Inversión administrados por las SAFIs asciende a 387.6 millones de dólares, el portafolio de las Compañías de Seguros a 430.0 millones y la cartera de los Fondos de Capitalización Individual administrados por las AFPs a 2,559.16 millones de dólares.

De esta manera, el portafolio de inversiones de manera conjunta de estos inversionistas institucionales asciende a 3.6 mil millones de dólares (sin contemplar la cartera del FCC). La variación semestral con respecto a diciembre 2006 es de 12.4%.

En el cuadro siguiente se muestra la estructura de las inversiones en valores de la cartera de los inversionistas institucionales reflejando la diversificación de su cartera.

**Cartera Total por Instrumento de los Inversionistas Institucionales
a junio 2007
(en miles de dólares)**

Fondo	Fondos de Inversion	Fondo de Capt. Individual	Seguros	Total
Bono y Cupones del Tesoro	23,892	1,829,014	269,419	2,122,324
Depósitos a Plazo Fijo	136,304	382,809	72,939	592,052
Bonos Corporativos	10,043	222,397	41,314	273,754
Liquidez	128,131	39,821	13,699	181,650
Valores Extranjeros	19,161	63,537		82,698
Letras del Tesoro	42,183	2,396	7,086	51,665
Valores en Reporto	18,780			18,780
Otros*	2,320		15,972	18,292
Valores de Titularización	1,691	8,511	4,404	14,605
Cuotas de Participación FIC		9,467	1,361	10,828
Acciones	722	1,210	3,523	5,455
Pagarés Bursátiles	4,344		160	4,504
Bonos Convertibles en Acciones			120	120
Total	387,570	2,559,162	429,996	3,376,728

Fuente: Bolsa Boliviana de Valores S.A. en base a información proporcionada por distintas fuentes.

Observando la cartera total por tipo de instrumento de los inversionistas institucionales a junio de 2007, el 62.9% de esta cartera está concentrada solamente en Bonos y Cupones del Tesoro, 17.5% en Depósitos a Plazo Fijo y apenas el 8.1% en Bonos Corporativos de Largo Plazo. De manera conjunta, estos tres instrumentos concentran el 88.5% de la cartera, distribuyéndose el restante 11.5% entre los demás instrumentos, liquidez y otras inversiones.

**Estructura de la Cartera Total de los Inversionistas Institucionales
a junio 2007
(en miles de dólares)**

Fondo	Fondos de Inversion	Fondo de Capt. Individual	Seguros	Total
Bono y Cupones del Tesoro	6.2%	71.5%	62.7%	62.9%
Depósitos a Plazo Fijo	35.2%	15.0%	17.0%	17.5%
Bonos Corporativos	2.6%	8.7%	9.6%	8.1%
Liquidez	33.1%	1.6%	3.2%	5.4%
Valores Extranjeros	4.9%	2.5%		2.4%
Letras del Tesoro	10.9%	0.1%	1.6%	1.5%
Valores en Reporto	4.8%			0.6%
Otros*	0.6%		3.7%	0.5%
Valores de Titularización	0.4%	0.3%	1.0%	0.4%
Cuotas de Participación FIC		0.4%	0.3%	0.3%
Acciones	0.2%	0.0%	0.8%	0.2%
Pagarés Bursátiles	1.1%		0.0%	0.1%
Bonos Convertibles en Acciones			0.0%	0.0%
Total	100.0%	100.0%	100.0%	100.0%

* Otros: Para Fondos de Inversión: Facturas

Para Seguros: Bienes Raíces y Prestamos con Garantías de Pólizas

Fuente: Bolsa Boliviana de Valores S.A. en base a información proporcionada por distintas fuentes.