

## Agosto, 2011

Bolsa Boliviana de Valores S.A. : Calle Montevideo N° 142 - Tel. (591-2) 2443232

Cuadro N° 1  
Montos Operados en Bolsa (en \$us)

Montos Operados	Agosto	Part % Agosto	Acumulado 2011
Ruedo	646,280,885	99.92%	3,844,824,626
Renta Fija	644,233,545	99.60%	3,785,111,060
Bonos Bancarios Bursátiles	49,759	0.01%	1,152,236
Bonos Largo Plazo	8,082,491	1.25%	102,781,035
Bonos Municipales	-	-	180,228
Bonos del Tesoro	153,107,199	23.67%	891,531,863
Cupones de Bonos	2,819,365	0.44%	25,848,785
Dep. Plazo Fijo	429,136,984	66.35%	2,159,986,387
Letras del Tesoro	42,651,920	6.59%	569,910,203
Pagarés Bursátiles	8,259,883	1.28%	32,428,402
Valores de Titularización	125,944	0.02%	1,291,921
Renta Variable	2,047,340	0.32%	59,713,566
Acciones	58,834	0.01%	12,108,860
Cuotas FIC	1,988,506	0.31%	47,604,706
Acciones No Registradas	-	-	2,801,513
ANR	-	-	2,801,513
Mesa de Negociación	533,171	0.08%	3,064,584
Pagarés	533,171	0.08%	3,064,584
<b>Total operado en Bolsa</b>	<b>646,814,056</b>	<b>100.00%</b>	<b>3,850,690,723</b>

## 1. OPERACIONES EN BOLSA

Este mes el monto negociado en Bolsa fue de \$us 646.81 millones. Entre enero y agosto de 2011, las operaciones mostraron una tendencia creciente llegando a un acumulado de \$us 3,850.69 millones negociados (ver gráfico 1). A solo ocho meses del presente año, las negociaciones están por alcanzar los montos negociados durante toda la gestión 2010 que fueron de \$us 3,914.74.

### 1.1. MESA DE NEGOCIACIÓN PYME

Es importante resaltar que en el mes de agosto se registró la emisión de Pagarés Bursátiles de la PyMe Gas & Electricidad por un monto de Bs 12,55 millones, lo cual muestra la evolución de estas empresas dentro del mercado de valores boliviano.

Por otra parte, las PyMes Impresiones Quality S.R.L. y Ameco Ltda., financiaron sus actividades mediante la emisión de pagarés en la Mesa de Negociación de la Bolsa Boliviana de Valores S.A. por un monto de \$us 533.17 mil; por lo que el monto registrado en negociaciones dentro de este mecanismo al 31 de agosto de 2011 alcanza a \$us 3.06 millones. A continuación, algunas de las características del financiamiento bursátil a PyMes.

Cuadro N° 2  
Negociación de Valores en Mesa de Negociación Durante el Año (en \$us)

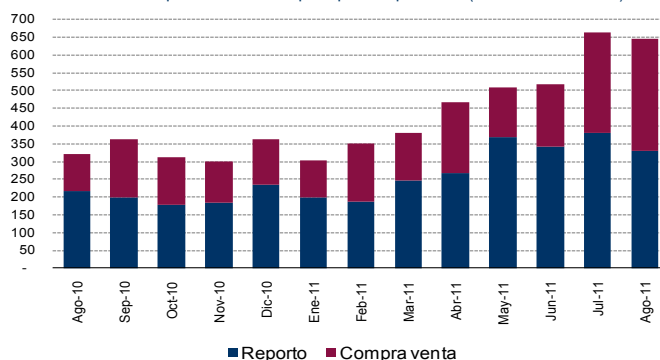
Mon	PyMe	Índice PyMe*	Estrato Empresarial	Monto Negociado	Tasas de Rendimiento Equivalente a 28 días	
					Mínimo	Máximo
\$us	Ameco	0.74	Mediana	925,189	1.99%	4.63%
	Gas&Electricidad	0.75	Mediana	665,910	4.00%	4.92%
	Impresiones Quality	0.19	Mediana	271,376	4.24%	4.92%
	Merinco	1.00	Mediana	92,000	1.25%	1.55%
Bs.	Naturaleza	0.31	Mediana	431,110	3.00%	4.01%
	Ameco	0.74	Mediana	314,306	3.17%	4.43%
	Gas&Electricidad	0.75	Mediana	33,267	4.43%	4.43%
	Impresiones Quality	0.19	Mediana	331,426	4.43%	4.92%
<b>Total</b>				<b>3,064,584</b>		

\*Información correspondiente a la última gestión anual auditada  
Fuente: BBV

## 1.2. TIPOS DE OPERACIÓN

En cuanto a las operaciones, este mes los montos negociados en compra venta se incrementaron en 11.98% en relación al mes pasado, este comportamiento se explica por el incremento en las negociaciones con Bonos del Tesoro, DPFs y Pagarés Bursátiles. Por otra parte, los montos negociados en reporto sufrieron una caída del 13.50%, debido a una disminución en las negociaciones con DPFs, Bonos y Letras del Tesoro.

Gráfico N° 1  
Evolución del Monto Operado en Bolsa por tipo de operación (en millones de \$us)



Fuente: BBV

## 1.3. CAPITALIZACIÓN DE MERCADO

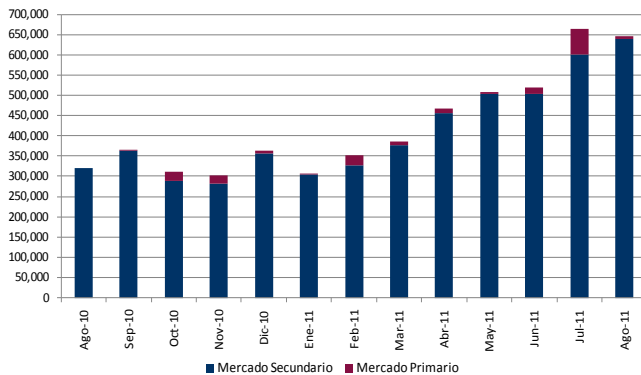
La capitalización de mercado en agosto de 2011 para acciones ordinarias fue de \$us 3,903 millones, 50.52% más en relación al mes de agosto de la pasada gestión.

## 1.4. MERCADO SECUNDARIO Y PRIMARIO EN BOLSA

A continuación se presenta un gráfico evolutivo de las operaciones negociadas en mercado primario y en mercado secundario. La colocación primaria correspondiente al mes de agosto de 2011 (0.98% del total operado en bolsa), está compuesta por las emisiones de Pagarés Bursátiles de Industrias de Aceite S.A., Gas & Electricidad S.A. y Santa Cruz Securities S.A. Agencia de Bolsa, que en total suman \$us 6.32 millones; el restante 99.02% está representado por operaciones en mercado secundario, como se observa en el gráfico siguiente.

Gráfico N° 2

Evolución del Monto Operado en mercado primario y secundario (en miles de \$us)



Fuente: BBV

## 2. INFORMACIÓN PARA EL INVERSIONISTA

### 2.1. EMISIONES INSCRITAS EN BOLSA

Este mes se inscribieron los Pagarés Bursátiles Gas & Electricidad - Emisión 1, comprendidos dentro del Programa de Emisiones de Pagarés Bursátiles Gas & Electricidad, y la Primera Emisión dentro del Programa de Emisiones de Pagarés Bursátiles denominado SC Securities - Emisión 1. A continuación se presentan algunas de sus características.

Cuadro N° 3

Valores Inscritos en Bolsa durante el mes por Emisor (en \$us)

Serie	Mon	Cal de Riesgo	Plazo	Fecha Inscripción	Total Emitido*	Valor Nominal*	Tasa Emi.	Tasa Coloc.	Garantía o Cobertura
<b>Renta Fija</b>									
<b>Pagarés Bursátiles</b>									
<b>Gas &amp; Electricidad - Emisión 1</b>									
GYE-PB1-N1A	BOB	N-1	330	29-Ago-11	913,100	146	3.00	2.98	Quirografaria
GYE-PB1-N1B	BOB	N-1	360	29-Ago-11	913,100	146	3.10	3.10	Quirografaria
<b>Santa Cruz Securities- Emisión 1</b>									
SZS-PB1-E1U	USD		180	24-Ago-11	1,000,000	1,000	2.50	2.50	Quirografaria
<b>Total inscrito USD</b>					<b>2,826,201</b>				

\*Para las conversiones de los montos inscritos en bolivianos a dólares, se utilizó el tipo de cambio oficial de compra del BCB vigente a la fecha de inscripción.

Fuente: BBV

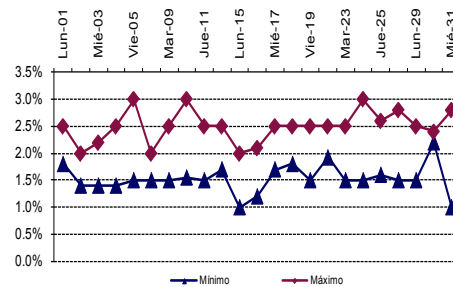
## 2.2. TASAS DE RENDIMIENTO PROMEDIO PONDERADAS EN BOLSA

### 2.2.1. REPORTO

Gráfico N° 3

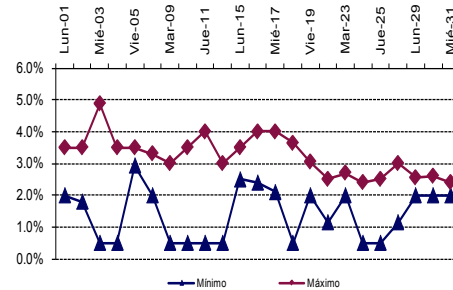
Tasas de rendimiento en reporto

Tasas en dólares



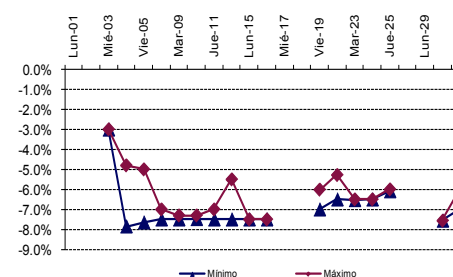
- Tasa mínima: 1.00% (DPFs de los Bancos Solidario S.A. y Los Andes Procredit S.A., en un rango de plazo entre 1 y 45 días)  
- Tasa máxima: 3.00% (DPFs de los Bancos Económico S.A. y Unión S.A., en un rango de plazo entre 38 y 45 días)

Tasas en bolivianos



-Tasa mínima: 0.50% (DPFs de los bancos FIE S.A., Nacional de Bolivia S.A., Solidario S.A., Unión S.A.; de los Fondos Financieros Privados Fasil S.A., Prodem S.A. y de la Cooperativa Jesús de Nazareno Ltda., en un rango de plazo entre 31 y 45 días)  
- Tasa máxima: 4.89% (DPFs del Banco FIE S.A. en un rango de plazo entre 1 y 7 días)

Tasas en UFVs



- Tasa mínima: -7.85% (Bonos del Tesoro en un rango de plazo entre 1 y 7 días)  
- Tasa máxima: -3.00% (Bonos del Tesoro, en un rango de plazo entre 16 y 22 días).

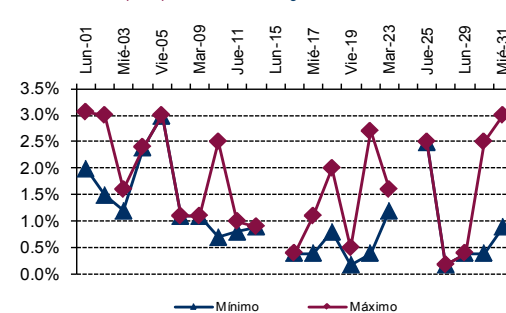
Fuente: BBV

### 2.2.2. COMPRAVENTA

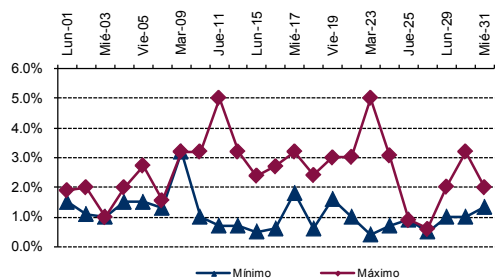
Gráfico N° 4

Tasas de Rendimiento en Compraventa

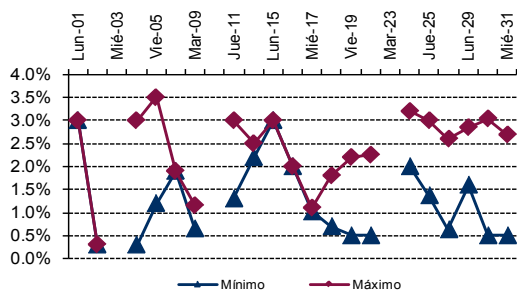
Tasas en dólares para plazos menores e iguales a 360 días.



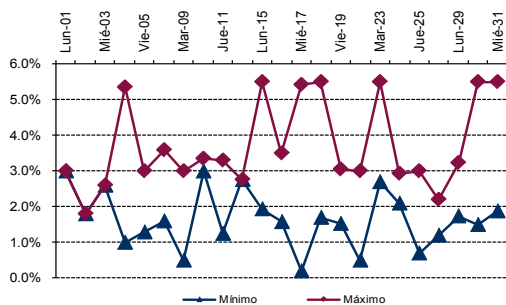
Tasas en dólares para plazos mayores a 360 días.



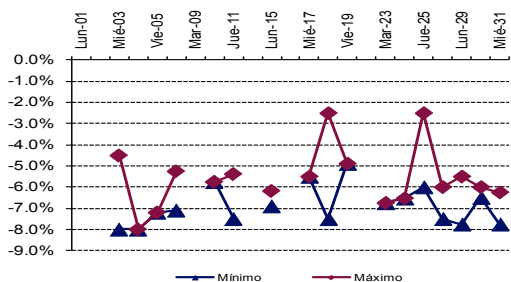
Tasas en bolivianos para plazos menores e iguales a 360 días.



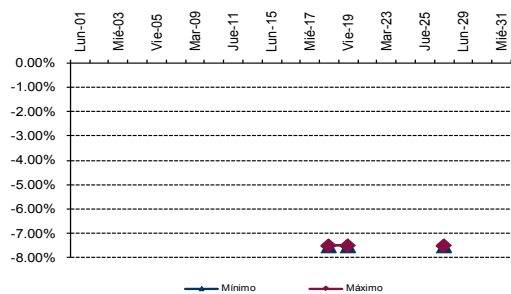
Tasas en bolivianos para plazos mayores a 360 días.



Tasas en UFVs para plazos menores e iguales a 360 días.



Tasas en UFVs para plazos mayores a 360 días.



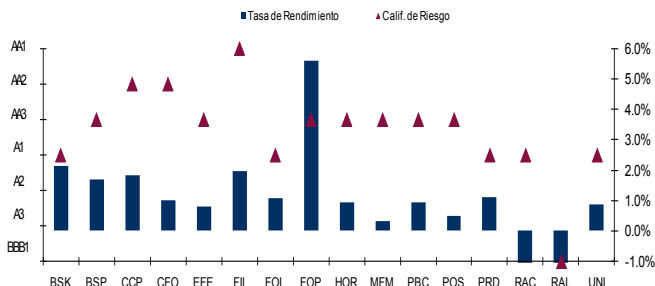
Fuente: BBV

2.3. FONDOS DE INVERSIÓN

Al 31 de agosto, las SAFIS administran Fondos de Inversión Abiertos y Fondos de Inversión Cerrados, que representan en total una cartera de \$us 864.70 millones y cuentan con 52,445 participantes.

Los Fondos de Inversión Abiertos en dólares cerraron con un portafolio de \$us 413.43 millones, registrando una disminución del 2.80% respecto al cierre del mes pasado. La cantidad de participantes llegó a los 28,922, registrando una ligera caída del 0.32%; por otra parte la tasa promedio ponderada a 30 días pasó de 1.23% a 0.95% para el mes de agosto.

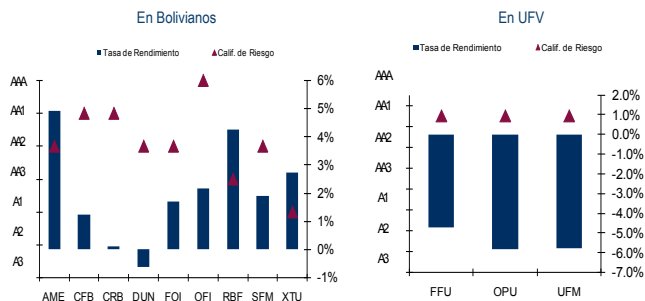
Gráfico N° 5  
Fondos de Inversión Abiertos en Dólares  
Tasas de Rendimiento a 30 días vs. Calificación de Riesgo



Fuente: BBV

La cartera de los Fondos de Inversión Abiertos en moneda nacional llegó a Bs 1,890.67 millones, la cantidad de participantes estuvo en 20,404 y la tasa promedio ponderada a 30 días presentó un incremento respecto al mes de julio pasando de 0.80% a 1.56%.

Gráfico N° 6  
Fondos de Inversión Abiertos  
Tasas de Rendimiento a 30 días vs. Calificación de Riesgo



Fuente: BBV

Este mes la cartera de los Fondos de Inversión Abiertos en UFV, presentó un incremento del 6.43% respecto al mes de julio, llegando a Bs 229.25 millones, asimismo el número de participantes alcanzó los 3,082 participantes y la tasa promedio anual a 30 días fue de -5.09%.

Por otro lado, el Fondo de Inversión Cerrado en moneda nacional Fortaleza PyMe finalizó con un valor de Bs 135.74 millones en su cartera y una tasa a 360 días de 3.59%, el Fondo Microfinanzas FIC cerró con una cartera de Bs 138.21 millones, Propyme Unión FIC alcanzó los Bs 259.39 millones en su cartera con una tasa a 360 días de 1.46% y MICROFIC presentó una cartera equivalente a Bs 178.79 millones. En cuanto a los Fondos de Inversión Cerrados en dólares, Gestión Activa presentó una cartera de \$us 31.21 millones y registró una tasa a 360 días de 2.68%, la cartera del Fondo Factoring Internacional cerró con \$us 11.75 millones y una tasa a 360 días de -0.24%.

finalmente Renta Activa Internacional FIC registró una cartera de \$us 1.99 millones y una tasa a 360 días de -1.52%.

## 2.4. RENTABILIDAD DEL SISTEMA FINANCIERO BOLIVIANO

A continuación se exhiben las rentabilidades, tanto en dólares como en bolivianos, de instrumentos financieros disponibles en el sistema financiero nacional incluyendo cuotas del FCI administrados por las AFP'S. Para una mejor exposición de las alternativas de inversión que se tienen, se dividieron los instrumentos financieros disponibles de acuerdo al plazo de inversión.

Para el caso de los títulos valores, se consideraron tasas de colocación primaria y mercado secundario. Para el caso de operaciones de reporto se tomó la tasa máxima negociada durante el mes. Para Fondos de Inversión Abiertos se tomó el criterio de separarlos de acuerdo a su horizonte de inversión (Corto y Mediano Plazo)

Como se observa en los gráficos a continuación, las rentabilidades ofrecidas por los valores comprados en reporto y las inversiones en pagarés bursátiles, se encuentran entre las mejores alternativas de inversión en dólares y en bolivianos a corto plazo. Por otra parte, entre las mejores alternativas de inversión a mediano plazo se tienen las tasas ofrecidas por los Pagarés PyMe, tanto en moneda extranjera como en moneda nacional.

Gráfico N° 7

Rentabilidad de alternativas de Inversión en dólares hasta 180 días

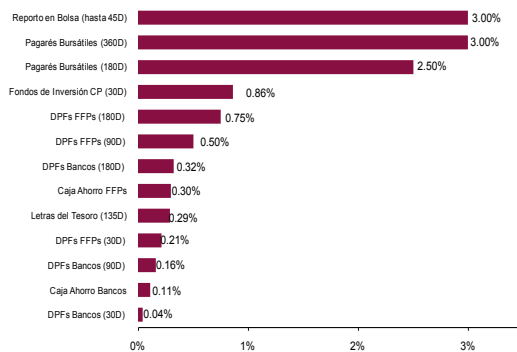
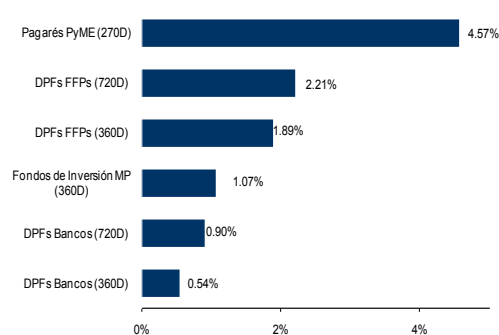


Gráfico N° 8

Rentabilidad de alternativas de Inversión en dólares entre 181-720 días



Referencia:

DPFs y Cajas de Ahorro; Tasas de Interés Promedio Pactadas en la semana finalizada el 28 de agosto de 2011, BCB  
Fondos de Inversión; Tasa Promedio Ponderada al 31 de agosto de 2011.

Gráfico N° 9

Rentabilidad de alternativas de Inversión en bolivianos hasta 180 días

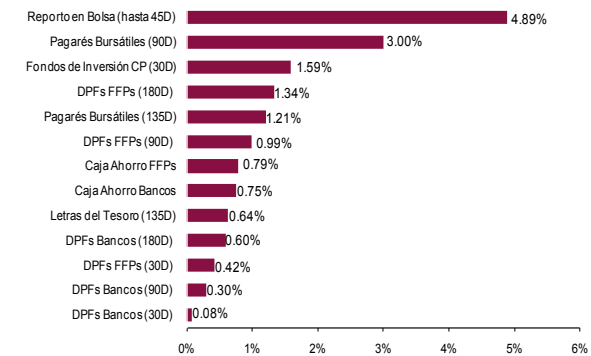
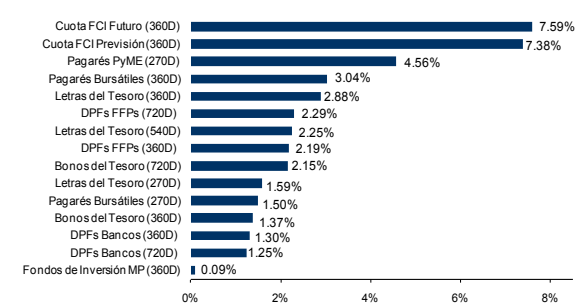


Gráfico N° 10

Rentabilidad de alternativas de Inversión en bolivianos entre 181-720 días



Referencia:

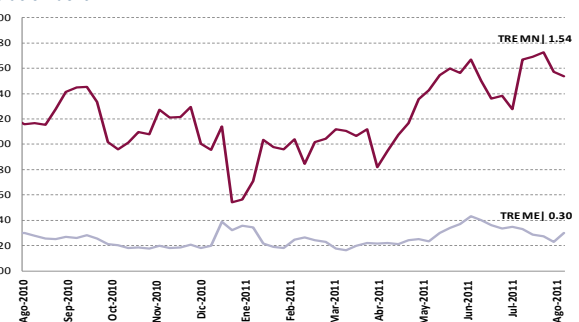
DPFs y Cajas de Ahorro; Tasas de Interés Promedio Pactadas en la semana finalizada el 28 de agosto de 2011; BCB.  
Cuota FCI; Rentabilidad Nominal Diaria del último año al 31 de agosto de 2011, APS.  
Fondos de Inversión; Tasa Promedio Ponderada al 31 de agosto de 2011.

## 2.5. COMPORTAMIENTO DE LA TASA DE REFERENCIA (TRE)

Como se observa en el siguiente gráfico, entre julio y agosto tanto la TRE en Moneda Nacional como la TRE en moneda extranjera registraron disminuciones, pasando de 1.67% a 1.54% y de 0.33% a 0.30%, respectivamente.

Gráfico N° 11

Evolución de la TRE



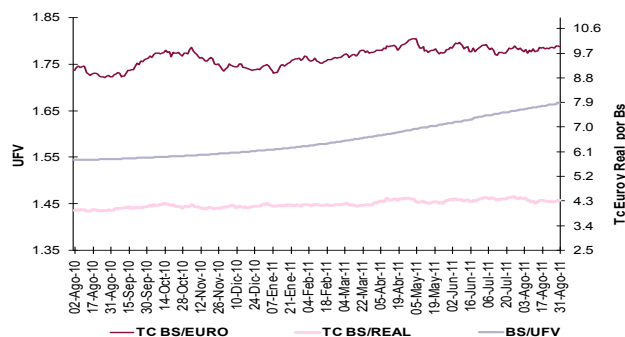
Fuente: BCB

## 3. ESTADÍSTICAS ECONÓMICAS

### 3.1. TIPO DE CAMBIO Y CONVERTIBILIDAD DEL BOLIVIANO

Como se muestra en el gráfico siguiente, el comportamiento de la UFV continúa con una ligera tendencia a la alza llegando al cierre de agosto a Bs 1.66629 por UFV. El tipo de cambio boliviano-euro registró un incremento en relación al mes de julio, pasando de Bs 9.83 por Euro a Bs 9.93 por Euro. En cuanto al comportamiento del Real respecto al Boliviano, se observa una disminución en relación al cierre del anterior mes, pasando de Bs 4.38 por Real a Bs 4.33 por Real.

Gráfico N° 12  
Tipo de Cambio Euro Real y UFV



Fuente: BCB

### 3.2. EXPECTATIVAS ECONÓMICAS – ENCUESTA MENSUAL DEL BCB

La encuesta del Banco Central está dirigida a un grupo selecto de ejecutivos y/o asesores de instituciones financieras (bancos, mutuales, FFPs, compañías de seguro, AFPs y Bolsa de Valores), académicos y consultores.

Cuadro N° 4  
Expectativas Económicas

Variables	PGE* 2011	Diciembre 2011 (Estimado)
Inflación (variación IPC en %)	4,00	8,00
Tipo de Cambio (Bs por \$us)	7,07	6,93
PIB (%)	5,04	5,00

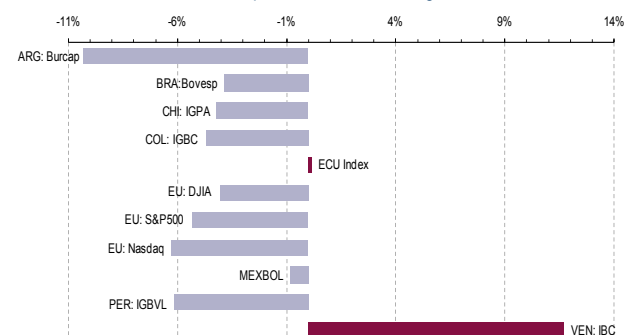
Fuente: BCB, encuesta mensual de expectativas económicas Agosto 2011.  
\*Presupuesto General del estado

## 4. ESTADÍSTICAS INTERNACIONALES

### 4.1. ÍNDICES BURSÁTILES DE LA REGIÓN

Al 31 de agosto de 2011, la mayoría de los índices de la región mostraron resultados negativos. La caída más significativa fue la registrada por el Índice Burcap de la Bolsa de Comercio de Buenos Aires que presentó una reducción del 10.31%, seguido por el índice NASDAQ de Los Estados Unidos con una caída del 6.27%. Los dos únicos incrementos se registraron en el Índice Bursátil de la Bolsa de Valores de Caracas (IBC), que creció en 11.69% y en el Índice de la Bolsa de Valores de Quito (Ecu Index), que registró un incremento leve de 0.12%, en relación al mes pasado.

Gráfico N° 13  
Variación Mensual de los Principales Índices de la Región



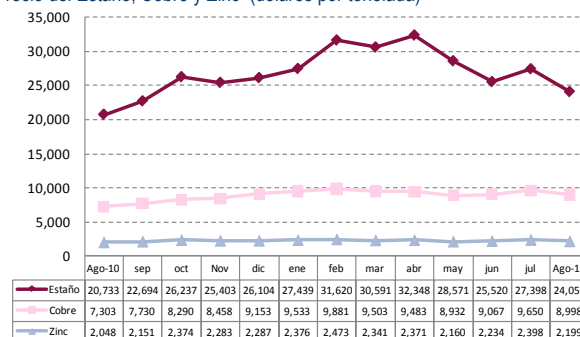
Fuente: Bloomberg y Bolsa de Quito

## 4.2. PRECIOS INTERNACIONALES

A continuación se muestran las tendencias de los precios internacionales de algunos commodities como ser; productos energéticos, metales y productos alimenticios, de interés para nuestro comercio internacional.

Durante el mes de agosto, la mayoría de los precios de los commodities registraron disminuciones en relación al mes de julio pasado. La caída más significativa se presentó en el precio del Estaño (\$us 24,057/Tonelada). El único commodity que registró un incremento en su precio fue el Trigo (\$us 327/Tonelada) con una variación del 7,64%.

Gráfico N° 14  
Precio del Estaño, Cobre y Zinc (dólares por tonelada)

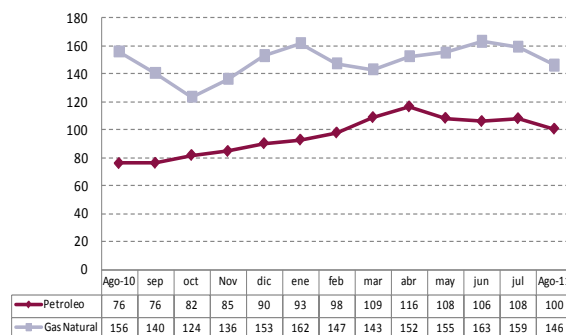


Fuente: www.imf.org

Cobre: Grado idóneo, LME precio al contado, CIF puerto Europa, US\$ por tonelada métrica.  
Estaño: Grado estándar, LME precio al contado, US\$ por tonelada métrica.  
Zinc: Alto grado al 98% puro, US\$ por tonelada métrica.

Gráfico N° 15  
Precio del Petróleo y Gas Natural

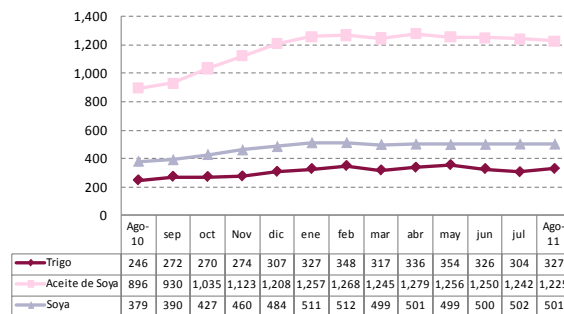
(Gas Natural: dólares por mil metros cúbicos / Petróleo: dólares por barril)



Fuente: www.imf.org

Petróleo: Precio simple al contado de: Dated Brent, West Texas Intermediate y Dubai Fateh, US\$ por barril.  
Gas Natural: Gas Natural precio al contado en la terminal Henry Hub en Louisiana, US\$ por miles de métricos cúbicos de gas.

Gráfico N° 16  
Precio del Trigo, Aceite de Soya y Soya (dólares por tonelada)



Fuente: www.imf.org

Trigo: Variedades mezcladas, proteína ordinaria, FOB puerto México, US\$ por tonelada métrica.  
Aceite de Soya: Chicago Soybean Oil Futuros (primer contrato con intereses) niveles aprobados de cambio, US\$ por tonelada métrica.  
Soya: Soya americana, Chicago Soybean contratos futuros (primer contrato con intereses), US\$ por tonelada métrica.