

Abril, 2010

Bolsa Boliviana de Valores S.A. : Calle Montevideo N° 142 - Tel. (591-2) 2443232

Cuadro N° 1
Montos Operados en Bolsa (en \$us)

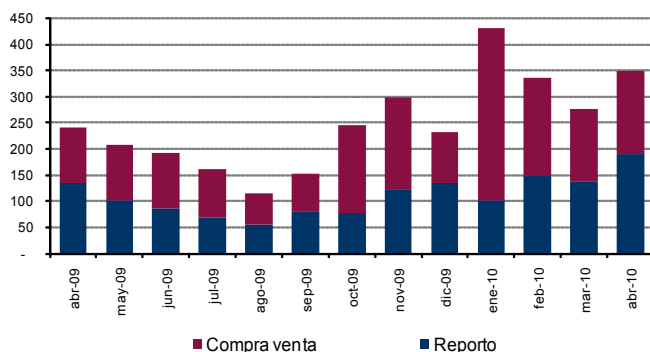
Montos Operados	Abril	Part % Abril	Acumulado 2010
Ruedo	349,809,150	99.8%	1,392,887,685
Renta Fija	345,707,413	98.6%	1,365,622,362
Bonos Bancarios Bursátiles	4,202,385	1.2%	4,202,385
Bonos Largo Plazo	6,799,533	1.9%	261,071,169
Bonos Municipales	-	-	588,922
Bonos del Tesoro	105,519,303	30.1%	254,642,503
Cupones de Bonos	8,139,059	2.3%	15,667,225
Dep. Plazo Fijo	204,168,261	58.3%	718,720,908
Letras del Tesoro	13,836,086	3.9%	55,651,982
Pagarés Bursátiles	607,491	0.2%	3,227,120
Valores de Titularización	2,435,295	0.7%	51,850,148
Renta Variable	4,101,737	1.2%	27,265,323
Acciones	122,905	0.0%	138,721
Cuotas FIC	3,978,832	1.1%	27,126,602
Mesa de Negociación	636,134	0.2%	2,002,786
Pagarés	636,134	0.2%	2,002,786
Total operado en Bolsa	350,445,284	100.0%	1,394,890,471

Fuente: BBV

1. OPERACIONES EN BOLSA

En abril de este año el total negociado en Bolsa fue de \$us 350.4 millones, lo que significa un 26% más respecto al mes de marzo pasado. Este incremento se debe principalmente al aumento en los montos negociados en Bonos del Tesoro y en Depósitos a Plazo Fijo, en más del 100% y 18.3% respectivamente, que en conjunto representan el 88.4% del total negociado en Bolsa, durante este mes.

Asimismo, el monto negociado en operaciones de compraventa y reporto se incrementó en 14.2% y 39.0% respectivamente, respecto al mes de marzo pasado, como se aprecia en el siguiente gráfico.

Gráfico N° 1
Evolución del Monto Operado en Bolsa (en millones de \$us)

Fuente: BBV

1.1. MESA DE NEGOCIACIÓN PYME

En el mes de abril las PyMes Ameco Ltda, Impresiones Quality S.R.L, Gas y Electricidad S.A. y Productos Ecológicos Naturaleza S.A., registraron pagarés en la Mesa de Negociación de la BBV por un monto de \$us 636 mil. Por tanto, el monto registrado en negociaciones dentro de este mecanismo al 30 de abril alcanza los \$us 2 millones, monto superior en 36.4% a las operaciones transadas en el mes de abril de la gestión pasada.

Cuadro N° 2
Negociación de Valores en Mesa de Negociación Durante el Año (en \$us)

Mon	PyME	Índice PyME*	Estrato Empresarial	Monto en \$us	Tasas de Rendimiento Promedio	
					Mínimo	Máximo
\$us	Ameco	0.71	Mediana	800,579	2.78%	6.36%
	Gas&Electricidad	0.75	Mediana	409,643	4.43%	9.39%
	Impresiones Quality	0.15	Mediana	79,582	5.90%	5.90%
	Naturaleza	0.28	Mediana	78,100	3.95%	4.92%
	Panam. Investments	0.19	Mediana	450,439	2.49%	2.87%
Bs.	Ameco	0.71	Mediana	137,733	5.69%	5.88%
	Gas&Electricidad	0.75	Mediana	11,478	4.44%	4.44%
	Impresiones Quality	0.15	Mediana	35,233	4.92%	5.88%
Total				2,002,787		

*Información correspondiente a la última gestión anual auditada

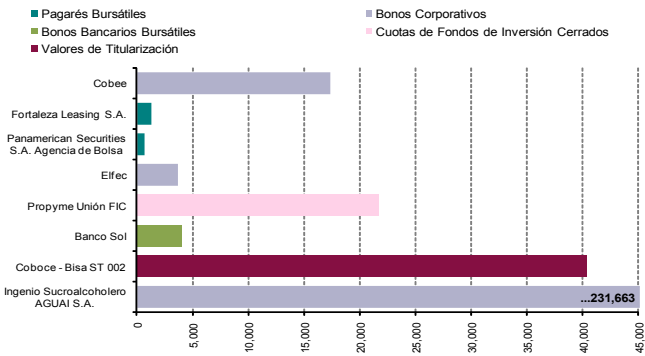
1.2. CAPITALIZACIÓN DE MERCADO

La capitalización de mercado en abril de 2010 para acciones ordinarias fue de \$us 2,778 millones, lo que significa un crecimiento del 3.9% en relación al mes de abril de la pasada gestión.

1.3. MERCADO PRIMARIO EN BOLSA

Este mes se registraron operaciones en mercado primario por un monto aproximado de \$us 8 millones. De los cuales, el 52.5% pertenecen a la colocación de los Bonos Subordinados del Banco Solidario S.A., el 46.9% está representado por la colocación de los Bonos Corporativos ELFEC y el porcentaje restante pertenece a la colocación de las Cuotas de Participación de Propyme Fondo de Inversión Cerrado. Por tanto, hasta la fecha el monto colocado en mercado primario en Bolsa bordea los \$us 321 millones, tal como se aprecia en el gráfico siguiente.

Gráfico N° 2
Colocación de Valores en Mercado Primario Durante el Año (en miles de \$us)



Fuente: BBV

2. INFORMACIÓN PARA EL INVERSIONISTA

2.1. EMISIONES INSCRITAS EN BOLSA

En abril de esta gestión, la empresa de Luz y Fuerza Eléctrica de Cochabamba S.A. (ELFEC) registró la 3era Emisión dentro del Programa denominado Bonos ELFEC V. Por otro lado, el Banco Solidario S.A. incidió la 2da emisión de Bonos Bancarios Bursátiles dentro del Programa denominado Bonos Subordinados Banco Sol. Algunas de las características de estas emisiones se detallan a continuación.

Cuadro N° 3
Valores Inscritos en Bolsa durante el mes por Emisor (en \$us)

Serie	Mon	Cal. de Riesgo	Plazo	Fecha Inscripción	Total Emitido	Valor Nominal	Tasa Emi.	Tasa Coloc.	Garantía o Cobertura
Renta Fija									
BONOS DE LARGO PLAZO									
Bonos ELFEC V - Emisión 3					3,084,648				
ELF-2-N1U-10	BOB	AA3	2880	08-Abr-10	3,084,648	1,435	6.50	3.24	Quirografaria
BONOS BANCARIOS									
Bonos Subordinados Banco Sol - Emisión 2					3,873,745				
BSO-1-N1U-10	BOB	AA2	2520	19-Abr-10	3,873,745	1,435	4.00	3.00	Quirografaria
Total inscrito USD					6,958,393				

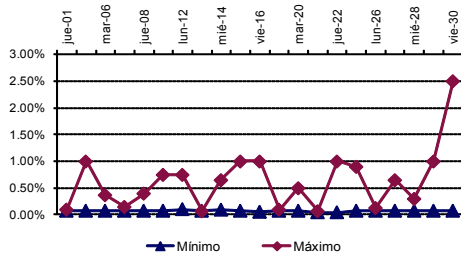
Fuente: BBV

2.2. TASAS DE RENDIMIENTO PROMEDIO PONDERADAS EN BOLSA

2.2.1. REPORTO

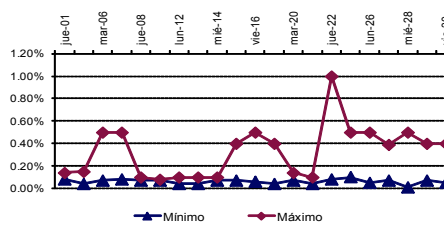
Gráfico N° 3
Tasas de rendimiento en reporto

Tasas en dólares



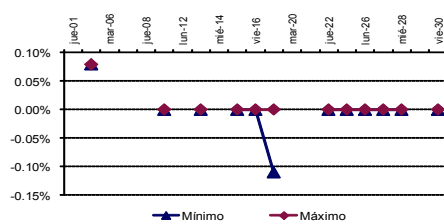
Tasa mínima: 0.04% (DPF'S de los Bancos Ganadero y BISA, del Fondo Financiero Privado Ecofuturo y de la eléctrica Guaracachi S.A., en un rango de plazo entre 1 y 7 días); Tasa máxima: 2.50% (Bonos de Largo Plazo de la empresa Gravelat S.A., en un rango de plazo entre 38 y 45 días).

Tasas en bolivianos



Tasa mínima: 0.01% (Letras del Tesoro, en un rango de plazo entre 38 y 45 días); Tasa máxima: 1.00% (DPF del Banco Sol en un rango de plazo entre 1 y 7 días).

Tasas en UFV's

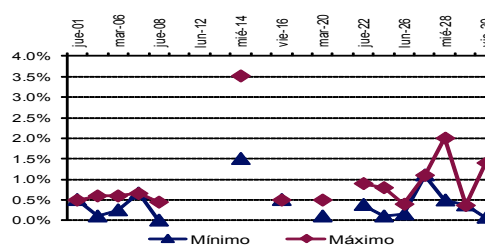


Tasa mínima: -0.11% (DPF del Banco Los Andes Procredit en un rango de plazo entre 16 y 22 días); Tasa máxima: 0.08% (Bonos del Tesoro en un rango de plazo entre 38 y 45 días).

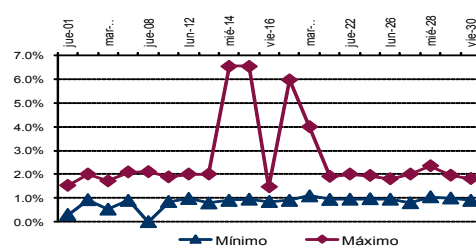
2.2.2. COMPRAVENTA

Gráfico N° 4
Tasas de Rendimiento en Compraventa

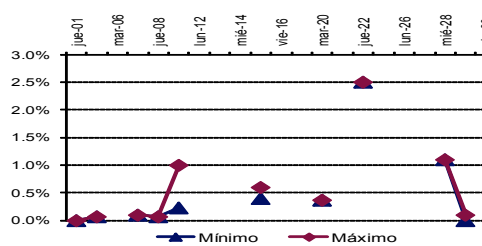
Tasas en dólares para plazos menores e iguales a 360 días.



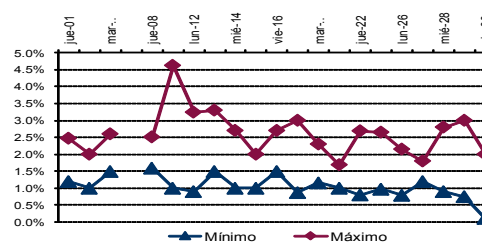
Tasas en dólares para plazos mayores a 360 días.



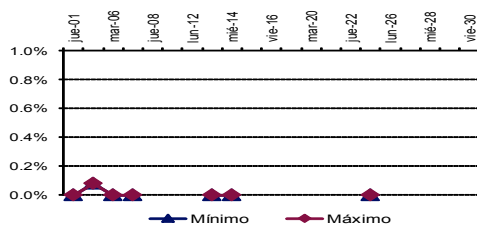
Tasas en bolivianos para plazos menores e iguales a 360 días.



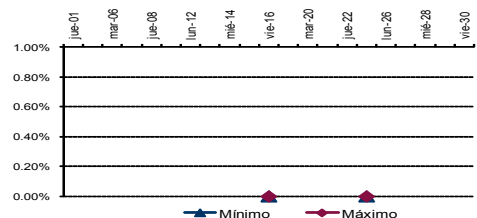
Tasas en bolivianos para plazos mayores a 360 días.



Tasas en UFV para plazos menores e iguales a 360 días.



Tasas en UFV para plazos mayores a 360 días.



2.3. FONDOS DE INVERSIÓN

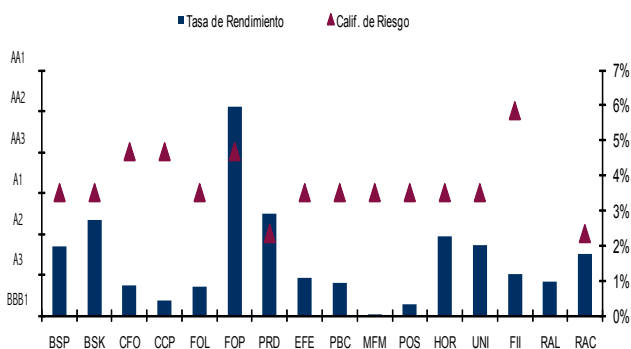
Al 30 de abril, las SAFIS administran una cartera total de \$us 995.7 millones y cuentan con 52,696 participantes tanto en Fondos de Inversión Abiertos como en Fondos Cerrados.

Los Fondos de Inversión Abiertos en dólares cerraron con un portafolio de \$us 581.6 millones, mostrando un incremento del 0.8% respecto al cierre del mes pasado. La cantidad de participantes alcanzó a los 29,660 y la tasa promedio ponderada a 30 días mostró una ligera caída pasando de 1.59% a 1.17% para el mes de abril.

Gráfico N° 5

Fondos de Inversión Abiertos en Dólares

Tasas de Rendimiento a 30 días vs. Calificación de Riesgo

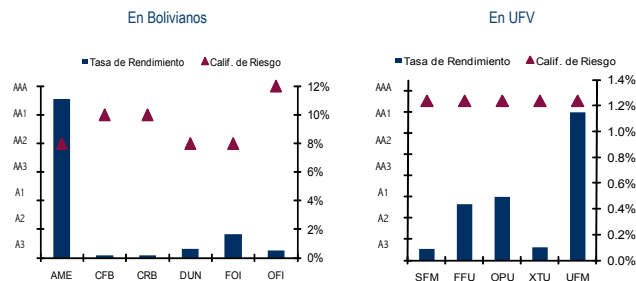


Los Fondos de Inversión Abiertos en moneda nacional registraron una caída en su cartera del 1.7% respecto al cierre del mes de marzo pasado, llegando a los Bs 1,989 millones. La cantidad de participantes se incrementó en 0.4% a 18,325, y la tasa promedio ponderada a 30 días registró una recuperación pasando 1.06% a 1.56%.

Gráfico N° 6

Fondos de Inversión Abiertos

Tasas de Rendimiento a 30 días vs. Calificación de Riesgo



La cartera de los Fondos de Inversión Abiertos en UFV continuó con su tendencia a la baja, esta vez registro una caída del 5% respecto al cierre del mes pasado, llegando a Bs 247 millones, asimismo el número de participantes se redujo en un 0.6% llegando a 4,681 participantes y la tasa promedio anual a 30 días fue de 0.40%.

Por otro lado, el Fondo de Inversión Cerrado en moneda nacional Fortaleza PyME finalizó con un valor de Bs 129.6 millones en su cartera y una tasa a 360 días de 4.22%, el Fondo Microfinanzas FIC cerró con una cartera de Bs 130.8 millones y Propyme Unión FIC finalizó el mes con un valor equivalente a los Bs 151.7 millones. El Fondo de Inversión Cerrado en dólares Gafic se mantuvo en \$us 28 millones con una tasa a 360 días de 3.00% y la cartera del Fondo Factoring Internacional alcanzó los \$us 11.4 millones con una tasa a 360 días de 8.16%.

2.4. RENTABILIDAD DEL SISTEMA FINANCIERO BOLIVIANO

A continuación se exhiben las rentabilidades, tanto en dólares como en bolivianos, de instrumentos financieros disponibles en el sistema financiero nacional incluyendo cuotas del FCI administrados por las AFP'S. Para mostrar con mayor detalle las alternativas de inversión que se tienen, se dividió los instrumentos financieros disponibles de acuerdo al plazo de inversión.

Para el caso de los títulos valores, se consideraron tasas de colocación primaria y mercado secundario. Para el caso de operaciones de repoto se tomó la tasa máxima negociada durante el mes. Para Fondos de Inversión Abiertos se tomó el criterio de separarlos de acuerdo a su horizonte de inversión (Corto y Mediano Plazo)

Como se observa en los gráficos a continuación, los Pagarés emitidos por PyMes registradas en Bolsa se encuentran entre las mejores alternativas de inversión en bolivianos y en dólares ofrecidas al inversionista en un horizonte de inversión a mediano plazo. Para el caso de inversiones a corto plazo en bolivianos y en dólares, las tasas ofrecidas por los Fondos de Inversión y por los valores comprados en repoto, se encuentran entre las alternativas más atractivas ofrecidas al inversionista, respectivamente. Durante el mes de abril, ninguna PyME en Bolsa registró Pagarés a corto plazo en moneda nacional y en moneda extranjera, dentro del mecanismo de Mesa de Negociación de la BBV.

Gráfico N° 7
Rentabilidad de instrumentos en dólares hasta 180 días

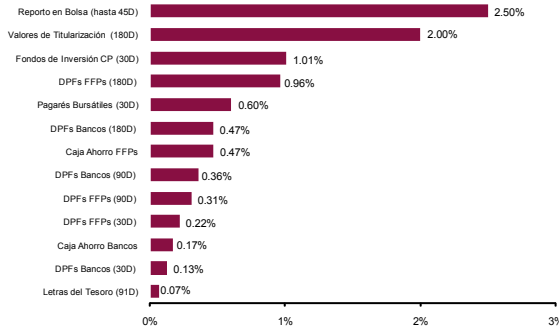
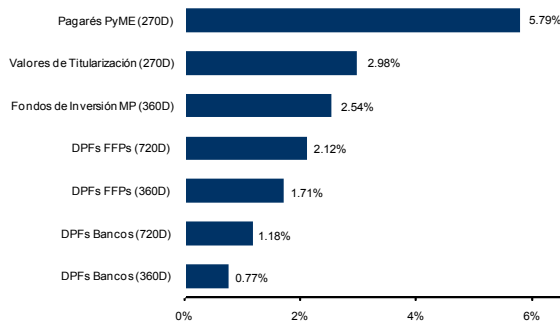


Gráfico N° 8
Rentabilidad de instrumentos en dólares entre 181-720 días



Fuente:
DPF y Cajas de Ahorro, Tasas de Interés Promedio Pactadas en la semana finalizada el 25 de abril de 2010.
Fondos de Inversión, Tasa Promedio Ponderada al 30 de abril de 2010.

Gráfico N° 9
Rentabilidad de instrumentos en bolivianos hasta 180 días

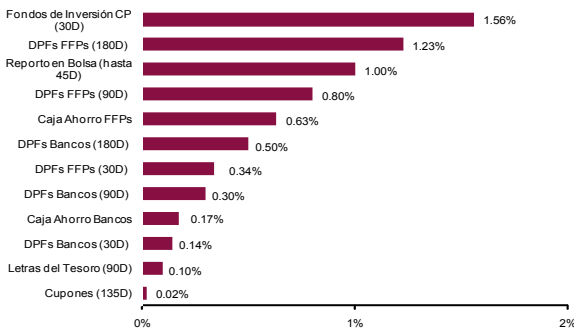
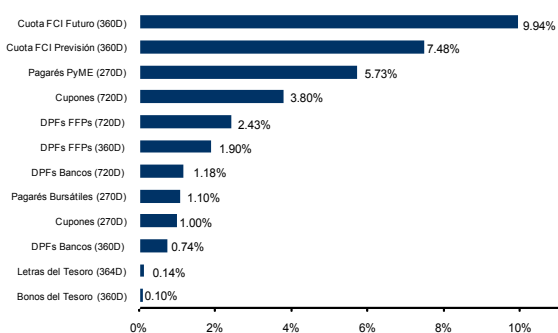


Gráfico N° 10
Rentabilidad de instrumentos en bolivianos entre 181-720 días

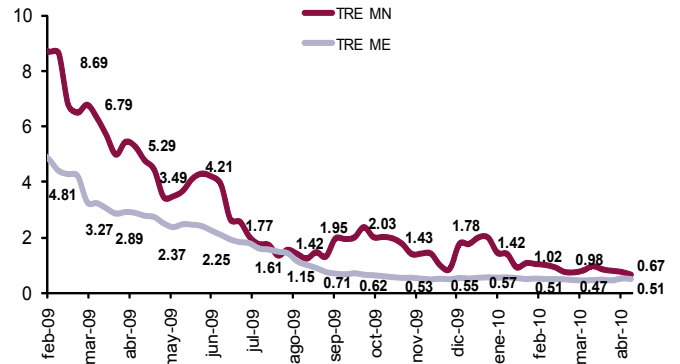


Fuente:
DPF y Cajas de Ahorro, Tasas de Interés Promedio Pactadas en la semana finalizada el 25 de abril de 2010.
Rentabilidad FCI al 29 de abril de 2010, pagina web AP.
Fondos de Inversión, Tasa Promedio Ponderada al 30 de abril de 2010.

2.5. COMPORTAMIENTO DE LA TASA DE REFERENCIA (TRE)

Como se observa en el siguiente gráfico, tanto la TRE en moneda nacional como en moneda extranjera registraron una tendencia a la baja durante toda la gestión pasada. Entre abril y marzo pasado, la TRE en moneda nacional continuó con su tendencia descendente, pasando de 0.98% a 0.67%. En cuanto al comportamiento registrado en la TRE en moneda extranjera, se observa que el indicador en esta denominación presentó una tendencia estable.

Gráfico N° 11
Evolución de la TRE



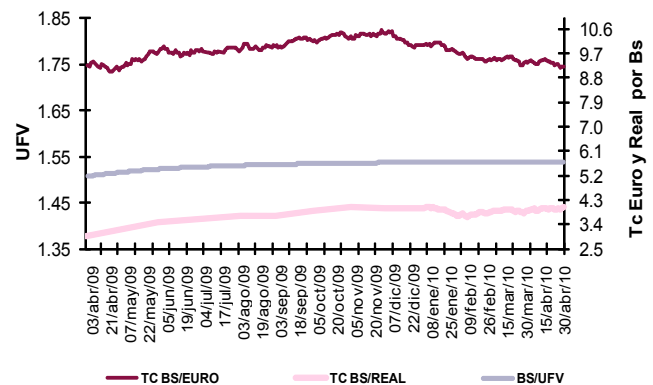
Fuente: BCB

3. ESTADÍSTICAS ECONÓMICAS

3.1. TIPO DE CAMBIO Y CONVERTIBILIDAD DEL BOLIVIANO

Como se observa en el gráfico siguiente, el comportamiento de la UFV continuó con una ligera tendencia a la alza llegando al 30 de abril de 2010 a Bs1.53896 por UFV. El tipo de cambio boliviano-euro registró una leve caída en relación al cierre del mes pasado, pasando de Bs 9.35 por Euro a Bs 9.23 por Euro. En cuanto al comportamiento del Real respecto al Boliviano, se observa un incremento en relación al cierre del anterior mes, pasando de Bs 3.88 por Real a Bs 4.03 por Real.

Gráfico N° 12
Tipo de Cambio Euro Real y UFV



Fuente: BCB

3.2. EXPECTATIVAS ECONÓMICAS – ENCUESTA MENSUAL DEL BCB

La encuesta del Banco Central está dirigida a un grupo selecto de ejecutivos y/o asesores de instituciones financieras (bancos, mutuales, fondos financieros, compañías de seguro, administradoras de fondos de pensiones y Bolsa de Valores), académicos y consultores.

Cuadro N° 4
Expectativas Económicas

Mediana	PGN 2010	Diciembre 2010 (Estimado)
Inflación	4,50	2,55
Tipo de Cambio	7,14	7,07
PIB	4,50	3,80

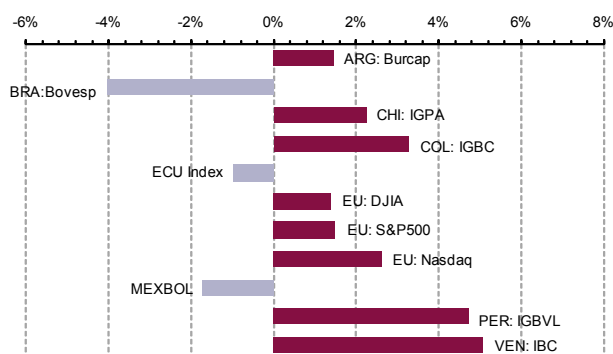
Fuente: BCB, encuesta mensual de expectativas económicas, Abril 2010.

4. ESTADÍSTICAS INTERNACIONALES

4.1. ÍNDICES BURSÁTILES DE LA REGIÓN

Al 30 de abril de 2010, prácticamente la mayoría de los índices de la región registraron incrementos en relación al cierre del mes pasado, siendo el más significativo el incremento del Índice Bursátil Caracas (IBC), con un crecimiento del 5.09%, seguido por el Índice General de Bolsa de Lima (IGBVL) con un incremento del 4.71%. Este mes, el Índice que registró la caída más significativa fue el Índice BOVESPA de la Bolsa de Valores de Sao Paulo, cayendo en 4.04% en relación al cierre del mes pasado, como se puede apreciar en el gráfico a continuación.

Gráfico N° 13
Variación Mensual de los Principales Índices de la Región



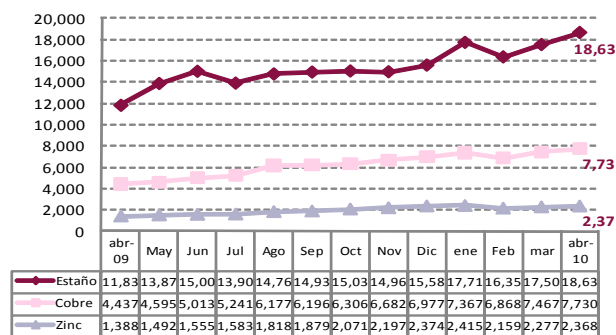
Fuente: Bloomberg y Bolsa de Quito

4.2. PRECIOS INTERNACIONALES

A continuación se muestran las tendencias de los precios internacionales de algunos commodities energéticos, metales y alimenticios de interés para nuestro comercio internacional.

Durante el mes de abril, la mayoría de los precios de los commodities registraron incrementos respecto al mes de marzo pasado, siendo el más significativo el incremento presentado por el precio del Estaño (\$us 18,63/Tonelada), que creció un 6.4% en relación al mes pasado. Mientras que el precio del Gas Natural continuó con su tendencia a la baja (\$us 145/Mil metros cúbicos), registrando una caída del 6.0% respecto al mes anterior.

Gráfico N° 14
Precio del Cobre, Estaño y Zinc (dólares por tonelada)



Fuente: www.imf.org

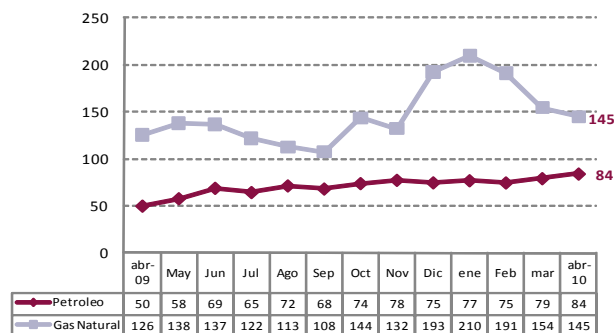
Cobre: Grade A cathode, LME spot price, CIF European ports, US\$ per metric tonne.

Estaño: Standard grade, LME spot price, US\$ per metric tonne.

Zinc: High grade 98% pure, US\$ per metric tonne.

Gráfico N° 15
Precio del Petróleo y Gas Natural

(Gas Natural: dólares por mil metros cúbicos / Petróleo: dólares por barril)

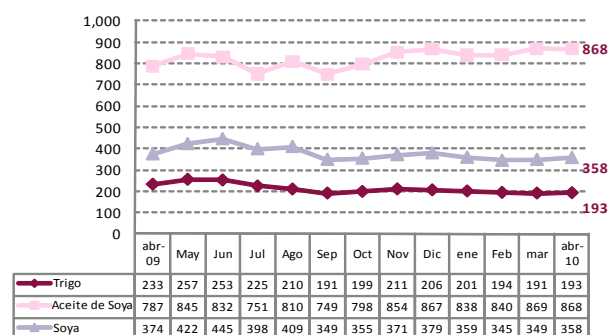


Fuente: www.imf.org

Petróleo: Simple average of three spot prices; Dated Brent, West Texas Intermediate, and the Dubai Fateh, US\$ per barrel.

Gas Natural: Natural Gas spot price at the Henry Hub terminal in Louisiana, US\$ per thousands of cubic meters of gas.

Gráfico N° 16
Precio del Trigo, Aceite de Soya y Soya (dólares por tonelada)



Trigo: No.1 Hard Red Winter, ordinary protein, FOB Gulf of Mexico, US\$ per metric tonne

Aceite de Soya: Chicago Soybean Oil Futures (first contract forward) exchange approved grades, US\$ per metric tonne.

Soya: U.S. soybeans, Chicago Soybean futures contract (first contract forward) No. 2 yellow and par, US\$ per metric tonne.