

### Agosto, 2009

Bolsa Boliviana de Valores S.A. : Calle Montevideo N° 142 - Tel. (591-2) 2443232

Cuadro N° 1  
Montos Operados en Bolsa (en \$us)

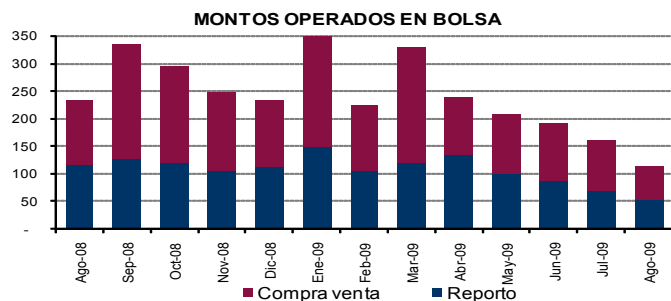
Montos Operados	Agosto	Part % Agosto	Acumulado 2009
Ruedo	114,214,966	99.8%	1,848,578,318
Renta Fija	114,214,966	99.8%	1,847,728,736
Bonos Bancarios Bursátiles	5,516,121	4.8%	8,963,927
Bonos Largo Plazo	3,389,466	3.0%	61,481,139
Bonos Municipales	1,252,972	1.1%	2,038,548
Bonos del Tesoro	18,472,975	16.1%	487,398,333
Cupones de Bonos	2,383,800	2.1%	13,246,184
Dep. Plazo Fijo	79,112,039	69.2%	814,497,416
Letras del Tesoro	3,307,527	2.9%	442,834,147
Pagarés Bursátiles	121,952	0.1%	10,787,743
Valores de Titularización	658,114	0.6%	6,481,299
Renta Variable			849,582
Acciones	-	-	849,582
Cuotas FIC	-	-	-
Mesa de Negociación	183,355	0.2%	2,866,171
Pagarés	183,355	0.2%	2,866,171
<b>Total operado en Bolsa</b>	<b>114,398,321</b>	<b>100.0%</b>	<b>1,851,444,489</b>

## 1. OPERACIONES EN BOLSA

El total negociado en agosto de este año fue de \$us 114 millones, lo que significa un 51% menos que el mismo mes del año pasado y 29% menos respecto al mes anterior. Esta reducción se debe principalmente a la caída en los montos negociados en Bonos y Letras del Tesoro en 73.4% y 15.1%, respectivamente. El monto negociado en operaciones de compraventa cayó en 35.7% y las operaciones de reporto sufrieron una caída del 20.3% con respecto al mes de junio pasado.

Este mes las operaciones en compraventa continuaron siendo mayores en comparación con las operaciones de reporto, sin embargo la proporciones no presentan la misma tendencia que los meses pasados, como se observa en el siguiente gráfico.

Gráfico N° 1  
Evolución del Monto Operado en Bolsa (en millones de \$us)



Fuente: BBV

## 1.1. MESA DE NEGOCIACIÓN PYME

En agosto colocaron sus pagarés las empresas Ameco Ltda y Gas & Electricidad S.A. por un monto de \$us 183.4 mil. Con esta operación, en lo que va del año 2009 se tiene un total transado de \$us 2.8 millones, un 47% más que las operaciones transadas hasta el mes de agosto de la gestión pasada.

Cuadro N° 2  
Negociación de Valores en Mesa de Negociación Durante el Año (en \$us)

Mon	PyME	Índice PyME	Estrato Empresarial	Monto en \$us	Tasas de Rendimiento Promedio	
					Mínimo	Máximo
\$us	Ameco	0.92	Mediana	813,552	6.46%	11.27%
	Gas&Electricidad	0.50	Mediana	1,378,351	9.31%	9.42%
	Impresiones Quality	0.15	Mediana	39,201	9.68%	10.15%
	Naturaleza	0.28	Mediana	266,152	7.79%	8.75%
Bs.	Panam. Investments	0.28	Mediana	29,402	5.88%	6.70%
	Ameco	0.92	Mediana	143,732	9.03%	11.54%
	Impresiones Quality	0.15	Mediana	180,124	9.92%	12.46%
UFV	Ameco	0.92	Mediana	15,655	0.25%	2.18%
<b>Total</b>				<b>2,866,170</b>		

Fuente: BBV

## 1.2. CAPITALIZACIÓN DE MERCADO

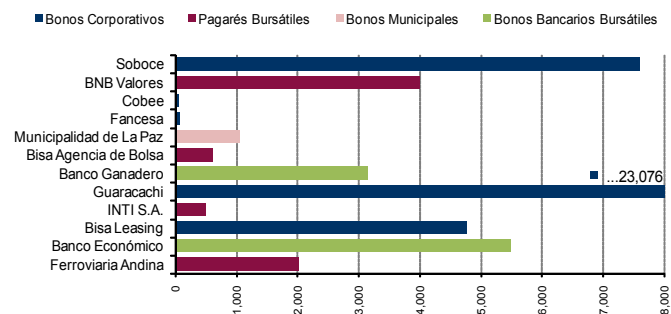
La capitalización de mercado en agosto de 2009 para acciones ordinarias fue de \$us 2,727.3 millones, lo que significa un crecimiento del 4.6% en relación al mes de agosto de la pasada gestión.

## 1.3. MERCADO PRIMARIO EN BOLSA

Durante el mes de agosto se registraron operaciones en mercado primario en ruedo por un monto de \$us.8.1 millones, más de la mitad de estas operaciones (68%) corresponden a la colocación de Bonos Bancarios Bursátiles del Banco Económico, por la suma de \$us. 5.5 millones. Con esta transacción, las operaciones con Bonos Bancarios Bursátiles continúan incrementándose respecto a los meses anteriores.

A la fecha, el monto total de las operaciones registradas en mercado primario en ruedo asciende a \$us. 52 millones, de los cuales \$us. 23 millones corresponden al registro de los Bonos Coportativos de la empresa eléctrica Guaracachi S.A.

Gráfico N° 2  
Colocación de Valores en Mercado Primario Durante el Año (en miles de \$us)



Fuente: BBV

## 2. INFORMACIÓN PARA EL INVERSIONISTA

### 2.1. EMISIONES INSCRITAS EN BOLSA

Durante el mes de agosto, el Banco Económico S.A. inscribió una nueva emisión en Bolsa, por un monto de \$us 5 millones a través de la emisión de Bonos Bancarios Bursátiles.

Cuadro N° 3  
Valores Inscritos

Serie	Mon	Cal. de Riesgo	Plazo	Fecha Inscripción	Total Emitido	Valor Nominal	Interés	Garantía o Cobertura
Renta Fija								
Bonos Bancarios Bursátiles					5,000,000			
Bonos Subordinados Banco Económico - Emisión 1					5,000,000			
BEC-1-EIU-09	USD	AA3	2,160	21-Ago-09		1,000	8.9	Quirografaria
<b>Total inscrito</b>					<b>5,000,000</b>			

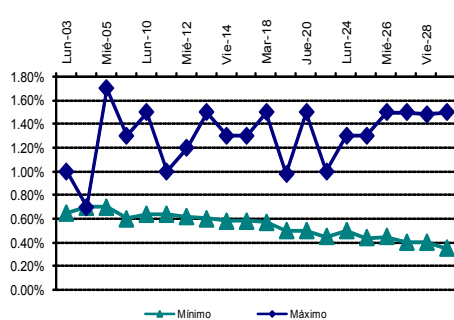
Fuente: BBV

### 2.2. TASAS DE RENDIMIENTO PROMEDIO PONDERADAS EN BOLSA

#### 2.2.1. REPORTO

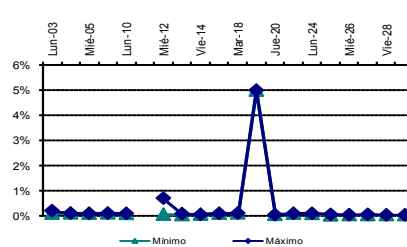
Gráfico N° 3  
Tasas de rendimiento en reporto

Tasas en dólares



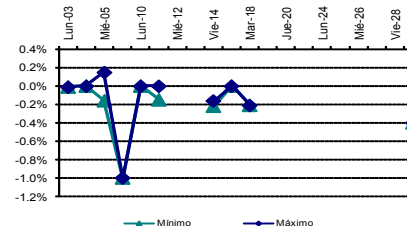
Tasa mínima: 0.35% (DPF del Fondo Financiero Privado FIE en un rango de plazo entre 8 y 15 días); Tasa máxima: 1.70% (Valores de Titularización del Hotel Europa Nafibo en un rango de plazo entre 38 y 45 días).

Tasas en bolivianos



Tasa mínima: 0.02% (DPF del Fondo Financiero Privado PRODEM en un rango de plazo entre 38 y 45 días); Tasa máxima: 5% (DPF del Fondo Financiero Privado FIE en un rango de plazo entre 38 y 45 días).

Tasas en UFV's

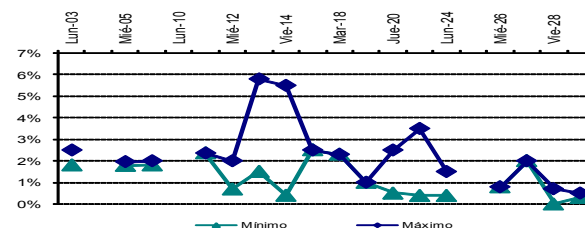


Tasa mínima: -1% (DPF del Banco Los Andes ProCredit en un rango de plazo entre 38 y 45 días); Tasa máxima: 0.15% (Valores de Titularización del Hotel Europa Nafibo en un rango de plazo entre 38 y 45 días).

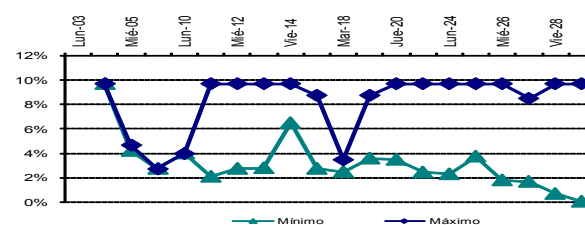
#### 2.2.2. COMPRAVENTA

Gráfico N° 4  
Tasas de Rendimiento en Compraventa

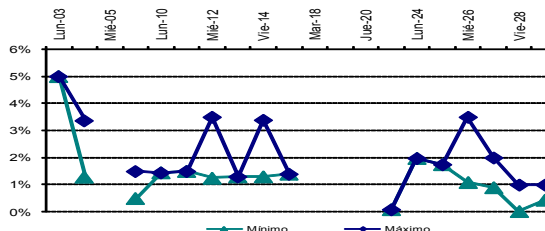
Tasas en dólares para plazos menores e iguales a 360 días.



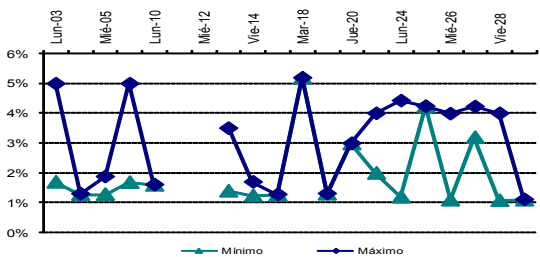
Tasas en dólares para plazos mayores a 360 días.



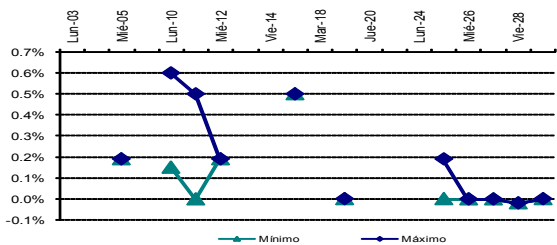
Tasas en bolivianos para plazos menores e iguales a 360 días.



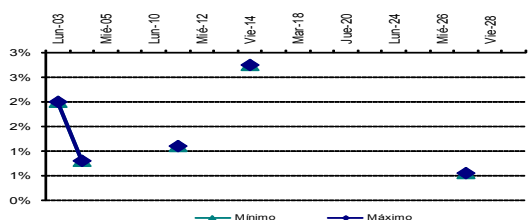
Tasas en bolivianos para plazos mayores a 360 días.



Tasas en UFV para plazos menores e iguales a 360 días.



Tasas en UFV para plazos mayores a 360 días.

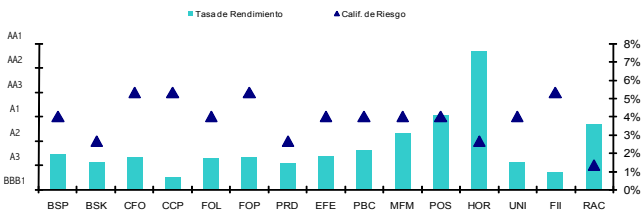


### 2.3. FONDOS DE INVERSIÓN

Al 31 de agosto, las SAFIs administran una cartera total de \$us 926 millones y cuentan con 48,627 participantes tanto en Fondos de Inversión Abiertos como en Fondos Cerrados.

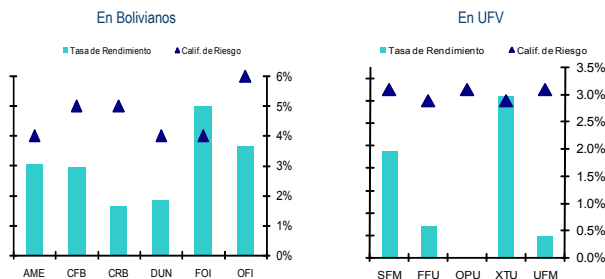
Los Fondos de Inversión Abiertos en dólares cerraron el mes con un portafolio de \$us 533 millones, mostrando un crecimiento en 5% respecto al mes anterior. La cantidad de participantes cerró en 26,789 y la tasa promedio ponderada a 30 días presentó un leve incremento respecto al mes pasado, llegando a 2.36%. Este rendimiento se redujo significativamente respecto al mes de agosto de la pasada gestión.

Gráfico N° 5  
Fondos de Inversión Abiertos en Dólares  
Tasas de Rendimiento a 30 días vs. Calificación de Riesgo



Los Fondos de Inversión Abiertos en moneda nacional superaron los Bs. 202,000 millones en su cartera, lo que significa un incremento de 4.6% respecto al mes pasado. De igual forma, la cantidad de participantes se incrementó en 5.2% a 16,306, sin embargo la tasa promedio ponderada a 30 días cayó de 4.86% a 2.99%.

Gráfico N° 6  
Fondos de Inversión Abiertos  
Tasas de Rendimiento a 30 días vs. Calificación de Riesgo



La cartera de los Fondos de Inversión Abiertos en UFV continuó con su tendencia a la baja, esta vez registro una caída del 10.6% respecto al mes anterior, llegando a Bs 355 millones, asimismo el número de participantes se redujo en un 5.5% llegando a 5,521 participantes y la tasa promedio anual a 30 días fue de 1.16%.

Por otro lado, el Fondo de Inversión Cerrado en moneda nacional Fortaleza PyME finalizó con un valor de Bs. 127 millones y una tasa a 360 días de 8% y el Fondo de Inversión Cerrado en dólares Gafic cerró con \$us 28 millones y una tasa a 360 días de 2.56%. La cartera del Fondo Factoring Internacional alcanzó los 10,9 millones de dólares.

### 2.4. RENTABILIDAD DEL SISTEMA FINANCIERO BOLIVIANO

A continuación se exhiben las rentabilidades, tanto en dólares como en bolivianos, de instrumentos financieros disponibles en el sistema financiero nacional incluyendo cuotas del FCI administrados por las AFP's. Para mostrar con mayor detalle las alternativas de inversión que se tienen, se dividió los instrumentos financieros disponibles de acuerdo al plazo de inversión.

Para el caso de los títulos valores, se consideraron las tasas de colocación primaria y las tasas de mercado secundario. Para el caso de operaciones de reporto se tomaron en cuenta la tasa máxima negociada durante el mes. Finalmente, para Fondos de Inversión Abiertos se tomó el criterio de separarlos de acuerdo a su horizonte de inversión (Corto y Mediano Plazo)

Cómo se puede observar en los gráficos a continuación, los Pagarés en moneda extranjera emitidos por PyMEs registradas en Bolsa, se encuentran entre los mayores rendimientos otorgados al inversionista en comparación a las demás alternativas de inversión en moneda extranjera tanto a corto como a mediano plazo. Para el caso de las rentabilidades en bolivianos, durante este mes no se registraron Pagarés PyME, por tanto los valores negociados en Reporto y los rendimientos obtenidos por el FCI son lo que presentan la mayor rentabilidad.

Gráfico N° 7  
Rentabilidad de instrumentos en dólares hasta 180 días

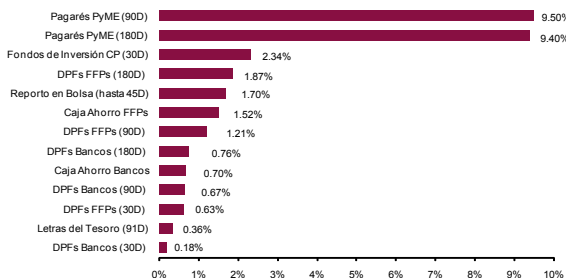
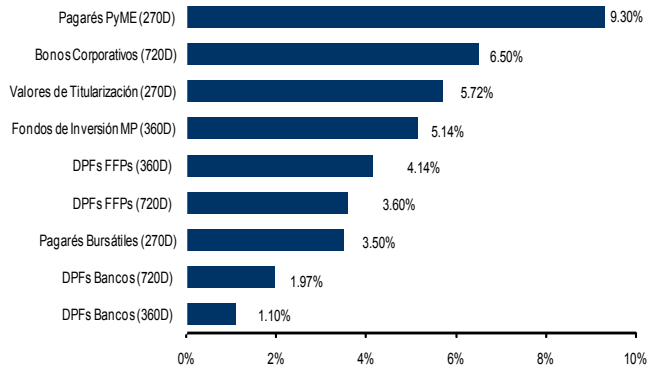


Gráfico N° 8

Rentabilidad de instrumentos en dólares entre 181-720 días



Fuente:

DPF y Cajas de Ahorro, Tasas de Interés Promedio Pactadas en la semana finalizada el 30 de agosto 09. Fondos de Inversión, Tasa Promedio Ponderada al 31 de agosto 09.

Gráfico N° 9

Rentabilidad de instrumentos en bolivianos hasta 180 días

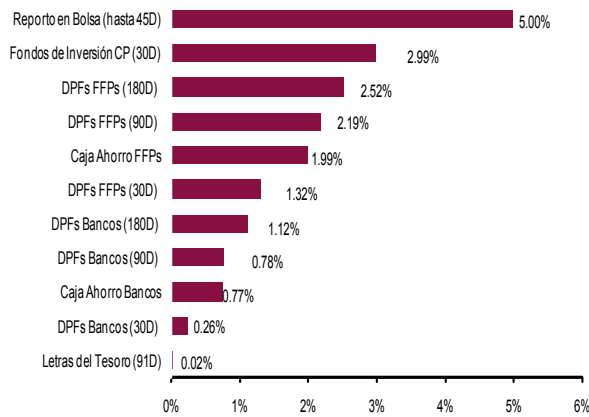
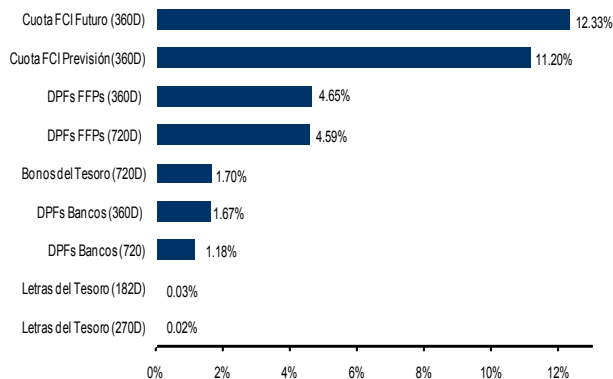


Gráfico N° 10

Rentabilidad de instrumentos en bolivianos entre 181-720 días



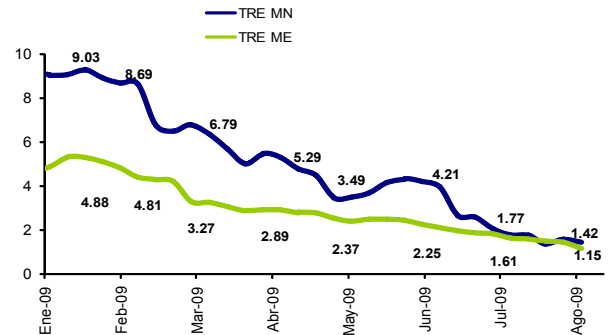
DPF y Cajas de Ahorro, Tasas de Interés Promedio Pactadas en la semana finalizada el 30 de agosto 09. Rentabilidad FCI al 31 de agosto 09, pagina web AP. Fondos de Inversión, Tasa Promedio Ponderada al 31 de agosto 09.

## 2.5. COMPORTAMIENTO DE LA TASA DE REFERENCIA (TRE)

La TRE tanto en moneda nacional como extranjera, muestra una tendencia decreciente, a partir de marzo este comportamiento es reforzado por el nuevo cálculo de la TRE establecido por la SBFE (ahora ASFI), en el cual se define que esta tasa se calculará con la tasa de interés efectiva pasiva promedio ponderada de los DPFS pactados en todos los plazos. Entre julio y agosto, este indicador continua su caída y la brecha entre la TRE en moneda nacional y extranjera prácticamente es nula, 1.42% y 1.15%, respectivamente mostrando que las tasas pasivas del Sistema Bancario cayeron significativamente.

Gráfico N° 11

Evolución de la TRE



Fuente: BCB

## 3. ESTADÍSTICAS ECONÓMICAS

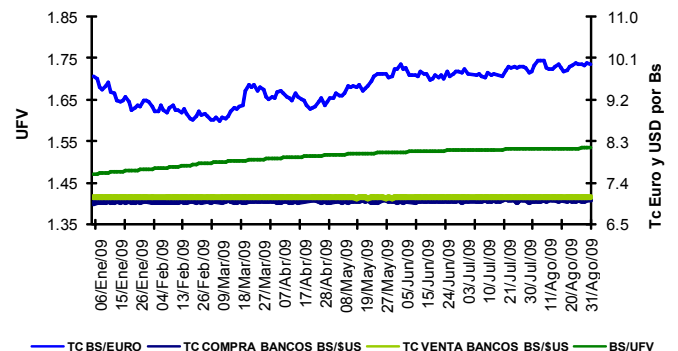
### 3.1. TIPO DE CAMBIO Y CONVERTIBILIDAD DEL BOLIVIANO

De acuerdo a lo establecido por el Banco Central de Bolivia (BCB), el precio de compra y venta de dólares de las entidades financieras supervisadas por la Autoridad de Supervisión del Sistema Financiero (ASFI), no presentó variaciones significativas.

El comportamiento de la UFV continuo su tendencia creciente llegando a Bs.1.53289 por UFV y el tipo de cambio boliviano-euro mantuvo en general una tendencia variable, sin embargo en relación al mes anterior el tipo de cambio registra un leve incremento, ya que pasó de Bs. 9.80 en julio a Bs. 9.97 por Euro en agosto.

Gráfico N° 12

Tipo de Cambio Euro Dólar Boliviano y UFV



Fuente: BCB

### 3.2. EXPECTATIVAS ECONÓMICAS – ENCUESTA MENSUAL DEL BCB

Esta encuesta está dirigida a un grupo selecto de ejecutivos y/o asesores de instituciones financieras (bancos, mutuales, fondos financieros, compañías de seguro y administradoras de fondos de pensiones), académicos y consultores.

Cuadro N° 4  
Expectativas Económicas

Mediana	Diciembre 2009 (Estimado)
Inflación	3,05
Tipo de Cambio	7,07
PIB	3,03

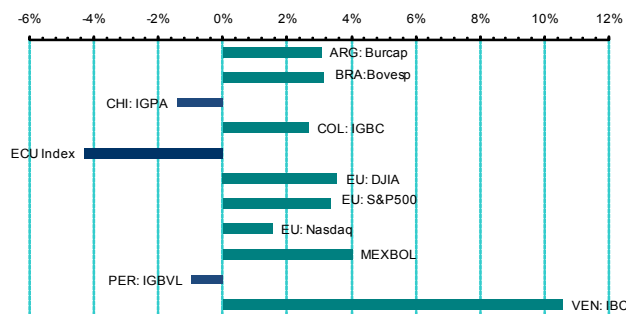
Fuente: BCB, encuesta mensual de expectativas económicas, Agosto 2009.

## 4. ESTADÍSTICAS INTERNACIONALES

### 4.1. ÍNDICES BURSÁTILES DE LA REGIÓN

En agosto los índices que registraron caídas en relación al mes pasado fueron los de la Bolsa de Ecuador (ECU Index), que continua con su tendencia a la baja, esta vez en 4.32%, la Bolsa de Santiago (CHI IGPA), en 1.41% y la Bolsa de Lima (PER IGBVL), en 0.97%. El resto de los índices bursátiles de la región registraron un comportamiento positivo, siendo el más representativo el incremento del índice de la Bolsa de Caracas (VEN IBC) con un incremento del 10.55% en relación al mes anterior, como se aprecia en el gráfico a continuación.

Gráfico N° 13  
Variación Mensual de los Principales Índices de la Región



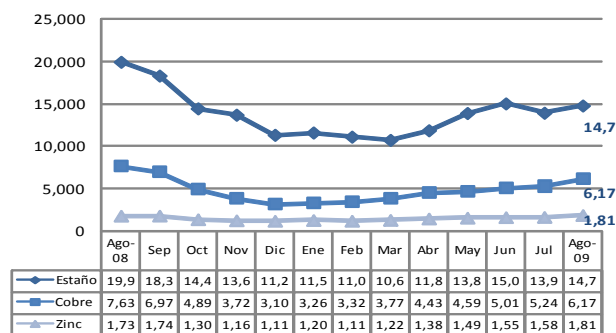
Fuente: Bloomberg y Bolsa de Quito

### 4.2. PRECIOS INTERNACIONALES

A continuación se muestran las tendencias de los precios internacionales de algunos commodities energéticos, metales y alimenticios de interés para nuestro comercio internacional.

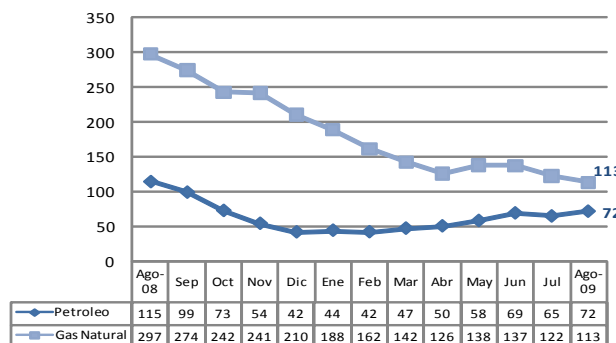
Durante el mes de agosto, los precios del Gas Natural (\$us.113/mil metros cúbicos) y del Trigo (\$us. 210/Tonelada ) continuaron registrando caídas del 7.4% y 6.5% respecto al mes pasado, respectivamente. El resto de los commodities registraron incrementos respecto al mes anterior, siendo los más significativos los incrementos presentados por los precios del Cobre y el Zinc, estos precios continúan con su tendencia positiva, esta vez en 17.9% y 14.9%, respectivamente.

Gráfico N° 14  
Precio del Cobre, Estaño y Zinc (dólares por tonelada)



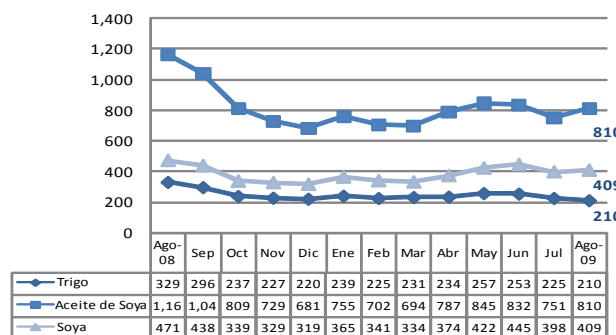
Fuente: www.imf.org  
Cobre: Grade A cathode, LME spot price, CIF European ports, US\$ per metric tonne.  
Estaño: Standard grade, LME spot price, US\$ per metric tonne.  
Zinc: High grade 98% pure, US\$ per metric tonne.

Gráfico N° 15  
Precio del Petróleo y Gas Natural  
(Gas Natural: dólares por mil metros cúbicos / Petróleo: dólares por barril)



Fuente: www.imf.org  
Petróleo: Simple average of three spot prices; Dated Brent, West Texas Intermediate, and the Dubai Fateh, US\$ per barrel.  
Gas Natural: Natural Gas spot price at the Henry Hub terminal in Louisiana, US\$ per thousands of cubic meters of gas.

Gráfico N° 16  
Precio del Trigo, Aceite de Soya y Soya (dólares por tonelada)



Trigo: No.1 Hard Red Winter, ordinary protein, FOB Gulf of Mexico, US\$ per metric tonne  
Aceite de Soya: Chicago Soybean Oil Futures (first contract forward) exchange approved grades, US\$ per metric tonne.  
Soya: U.S. soybeans, Chicago Soybean futures contract (first contract forward) No. 2 yellow and par, US\$ per metric tonne.