

Agosto, 2010

Bolsa Boliviana de Valores S.A. : Calle Montevideo N° 142 - Tel. (591-2) 2443232

Cuadro N° 1
Montos Operados en Bolsa (en \$us)

Montos Operados	Agosto	Part % agosto	Acumulado 2010
Ruedo	321,077,262	99.9%	2,571,593,097
Renta Fija	319,481,053	99.4%	2,540,986,011
Bonos Bancarios Bursátiles	-	-	4,318,039
Bonos Largo Plazo	1,754,623	0.5%	308,277,915
Bonos Municipales	-	-	588,922
Bonos del Tesoro	23,617,073	7.3%	361,062,390
Cupones de Bonos	760,878	0.2%	26,551,954
Dep. Plazo Fijo	283,928,885	88.3%	1,619,385,851
Letras del Tesoro	9,178,776	2.9%	151,702,471
Pagarés Bursátiles	95,128	0.0%	5,443,933
Valores de Titularización	145,690	0.0%	63,654,536
Renta Variable	1,596,209	0.5%	30,607,086
Acciones	86,933	0.0%	950,683
Cuotas FIC	1,509,276	0.5%	29,656,403
Mesa de Negociación	457,780	0.1%	3,398,880
Pagarés	457,780	0.1%	3,398,880
Total operado en Bolsa	321,535,042	100.0%	2,574,991,977

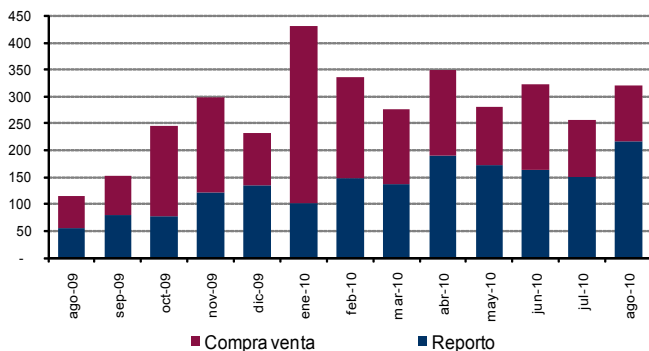
Fuente: BBV

1. OPERACIONES EN BOLSA

En agosto de este año el total negociado en Bolsa fue de \$us 321.5 millones, lo que significa un 25.4% más respecto al mes pasado. Este incremento se debe principalmente al incremento en los montos negociados en Depósitos a Plazo Fijo, en 46.4% y la negociación de estos valores representan el 88% del total negociado en Bolsa durante el mes.

Asimismo, el monto negociado en operaciones de reporto se incrementó en 44%, sin embargo las operaciones en compraventa cayeron ligeramente en relación al mes pasado en 0.9%, como se aprecia en el siguiente gráfico.

Gráfico N° 1
Evolución del Monto Operado en Bolsa (en millones de \$us)



Fuente: BBV

1.1. MESA DE NEGOCIACIÓN PYME

En el mes de agosto las PyMes Ameco S.R.L., Impresiones Quality S.R.L y Productos Ecológicos Naturaleza S.A. registraron sus pagarés en la Mesa de Negociación de la BBV por un monto de \$us 457.8 mil. Por tanto, el monto registrado en negociaciones dentro de este mecanismo al 31 de agosto alcanza los \$us 3.4 millones, monto superior en 18.6% a las operaciones transadas hasta el mes de agosto de la gestión pasada.

Cuadro N° 2
Negociación de Valores en Mesa de Negociación Durante el Año (en \$us)

Mon	PyME	Índice PyME*	Estrato Empresarial	Monto en \$us	Tasas de Rendimiento Promedio	
					Mínimo	Máximo
\$us	Ameco	0.74	Mediana	968,569	2.78%	6.36%
	Gas&Electricidad	0.75	Mediana	1,057,762	4.43%	9.39%
	Impresiones Quality	0.19	Mediana	250,992	5.11%	5.90%
	Naturaleza	0.31	Mediana	246,100	3.95%	4.92%
Bs.	Panam. Investments	0.19	Mediana	450,439	2.49%	2.87%
	Ameco	0.74	Mediana	317,818	4.43%	5.88%
	Gas&Electricidad	0.75	Mediana	11,478	4.44%	4.44%
	Impresiones Quality	0.19	Mediana	95,723	4.43%	5.88%
Total				3,398,881		

*Información correspondiente a la última gestión anual auditada
Fuente: BBV

1.2. CAPITALIZACIÓN DE MERCADO

La capitalización de mercado en agosto de 2010 para acciones ordinarias fue de \$us 2,594 millones, 4.9% menos en relación al mes de agosto de la pasada gestión.

1.3. MERCADO PRIMARIO EN BOLSA

En el mes de agosto de la presente gestión, no se registraron operaciones en mercado primario. Por tanto a la fecha, el monto colocado en mercado primario en Bolsa se mantiene en \$us 364.4 millones.

2. INFORMACIÓN PARA EL INVERSIONISTA

2.1. EMISIONES INSCRITAS EN BOLSA

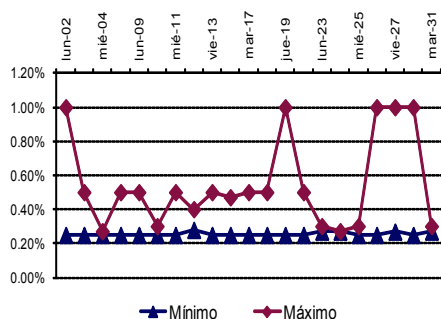
Durante el mes de agosto de esta gestión, no se realizaron nuevas inscripciones de emisiones en Bolsa.

2.2. TASAS DE RENDIMIENTO PROMEDIO PONDERADAS EN BOLSA

2.2.1. REPORTO

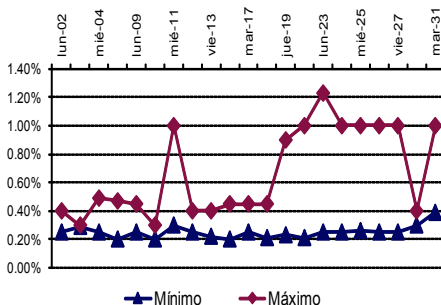
Gráfico N° 2
Tasas de rendimiento en reporto

Tasas en dólares



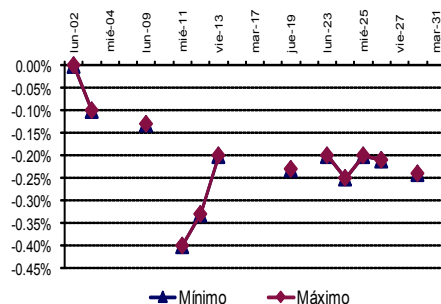
Tasa mínima: 0.25% (DPF's de los Bancos BISA, Mercantil Santa Cruz, Crédito, Económico, Ganadero, Sol, FIE, Unión, Los Andes Procredit, Nacional, Prodem FFP y Bonos del Tesoro, en un rango de plazo entre 8 y 45 días); Tasa máxima: 1.00% (Valores de Titularización de los Patrimonios Autónomos IC Norte, Concordia y DPF del Banco Económico, en un rango de plazo entre 1 y 45 días).

Tasas en bolivianos



Tasa mínima: 0.20% (DPF's del Banco Unión, de los Fondos Financieros Privados Fortaleza y Prodem, y Bonos del Tesoro en un rango de plazo entre 31 y 45 días); Tasa máxima: 1.23% (DPF del Banco FIE, en un rango de plazo entre 1 y 7 días).

Tasas en UFV's

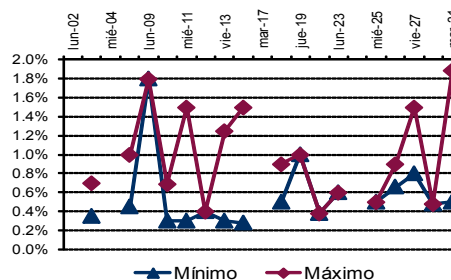


Tasa mínima: -0.40% (Bonos del Tesoro en un rango de plazo entre 31 y 37 días); Tasa máxima: 0.00% (Bonos del Tesoro, en un rango de plazo entre 8 y 15 días).

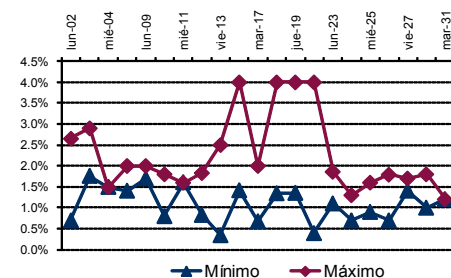
2.2.2. COMPRAVENTA

Gráfico N° 3
Tasas de Rendimiento en Compraventa

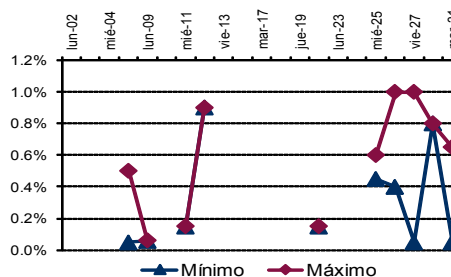
Tasas en dólares para plazos menores e iguales a 360 días.



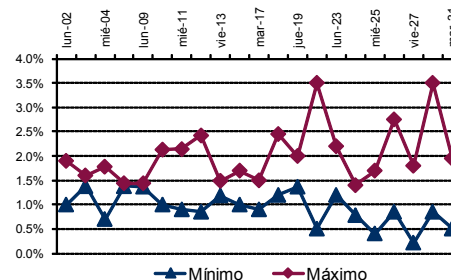
Tasas en dólares para plazos mayores a 360 días.



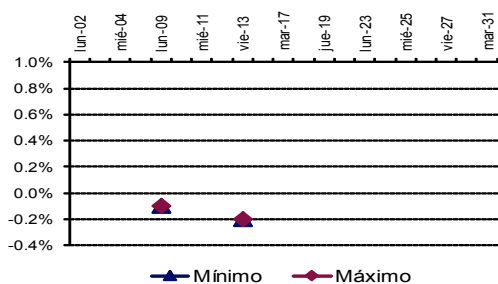
Tasas en bolivianos para plazos menores e iguales a 360 días.



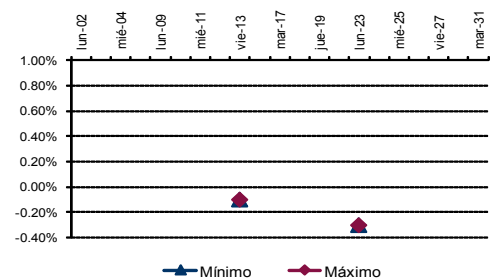
Tasas en bolivianos para plazos mayores a 360 días.



Tasas en ufv's para plazos menores e iguales a 360 días.



Tasas en ufv's para plazos mayores a 360 días.



2.3. FONDOS DE INVERSIÓN

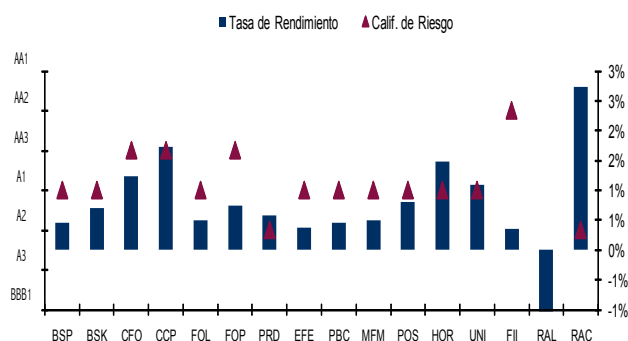
Al 31 de agosto, las SAFIS administran una cartera total de \$us 956.3 millones y cuentan con 52,851 participantes tanto en Fondos de Inversión Abiertos como en Fondos Cerrados.

Los Fondos de Inversión Abiertos en dólares cerraron con un portafolio de \$us 571.2 millones, mostrando un incremento del 1.7% respecto al cierre del mes pasado. La cantidad de participantes alcanzó a los 30,092 y la tasa promedio ponderada a 30 días mostró una caída pasando de 1.12% a 0.77% para el mes de agosto.

Gráfico N° 4

Fondos de Inversión Abiertos en Dólares

Tasas de Rendimiento a 30 días vs. Calificación de Riesgo

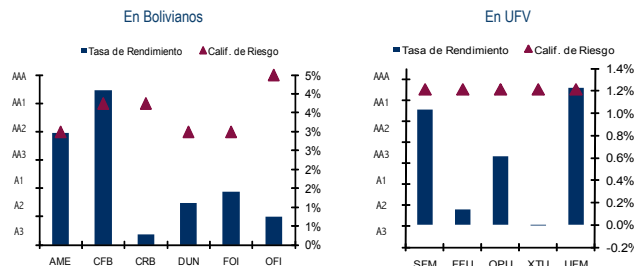


Los Fondos de Inversión Abiertos en moneda nacional registraron una caída en su cartera del 3.2% respecto al cierre del mes de julio pasado, llegando a los Bs 1,781 millones. De la misma manera, la cantidad de participantes bajó a 18,177, registrando una ligera caída del 0.1%, y la tasa promedio ponderada a 30 días registró un incremento pasando de 0.94% a 1.61%.

Gráfico N° 5

Fondos de Inversión Abiertos

Tasas de Rendimiento a 30 días vs. Calificación de Riesgo



Este mes la cartera de los Fondos de Inversión Abiertos en UFV presento un comportamiento contrario al registrado durante varios meses atrás, presentando una variación positiva de 1.6% respecto al cierre del mes anterior, llegando a Bs 222 millones, asimismo el número de participantes creció en un 0.2% llegando a 4,549 participantes y la tasa promedio anual a 30 días fue de 0.57%.

Por otro lado, el Fondo de Inversión Cerrado en moneda nacional Fortaleza PyME finalizó con un valor de Bs 131 millones en su cartera y una tasa a 360 días de 3.21%, el Fondo Microfinanzas FIC cerró con una cartera de Bs 132.2 millones y Propyme Unión FIC finalizó el mes con un valor equivalente a los Bs 152.2 millones. El Fondo de Inversión Cerrado en dólares Gestión Activa cerró el mes con una cartera equivalente a \$us 30.4 millones y una tasa a 360 días de 9.65%, la cartera del Fondo Factoring Internacional se mantuvo con una cartera equivalente a los \$us 11.8 millones, con una tasa a 360 días de 7.78%. Finalmente, Renta Activa Internacional Fondo de Inversión Cerrado, alcanzó una cartera equivalente a \$us 1.04 millones.

2.4. RENTABILIDAD DEL SISTEMA FINANCIERO BOLIVIANO

A continuación se exhiben las rentabilidades, tanto en dólares como en bolivianos, de instrumentos financieros disponibles en el sistema financiero nacional incluyendo cuotas del FCI administrados por las AFP'S. Para mostrar con mayor detalle las alternativas de inversión que se tienen, se dividió los instrumentos financieros disponibles de acuerdo al plazo de inversión.

Para el caso de los títulos valores, se consideraron tasas de colocación primaria y mercado secundario. Para el caso de operaciones de reporto se tomó la tasa máxima negociada durante el mes. Para Fondos de Inversión Abiertos se tomó el criterio de separarlos de acuerdo a su horizonte de inversión (Corto y Mediano Plazo)

Como se observa en los gráficos a continuación, las rentabilidades de las operaciones en reporto y las rentabilidades ofrecidas por los Fondos de Inversión, se encuentran entre las mejores alternativas de inversión a corto plazo, tanto en dólares como en bolivianos. Asimismo, los Pagarés emitidos por PyMes registradas en Bolsa se mantienen entre las mejores alternativas de inversión ofrecidas al inversionista en un horizonte de inversión a mediano plazo en moneda nacional y extranjera.

Gráfico N° 6
Rentabilidad de instrumentos en dólares hasta 180 días

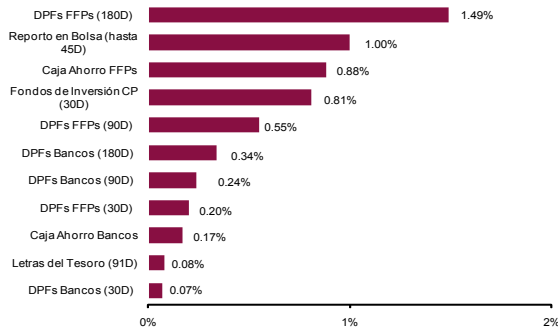
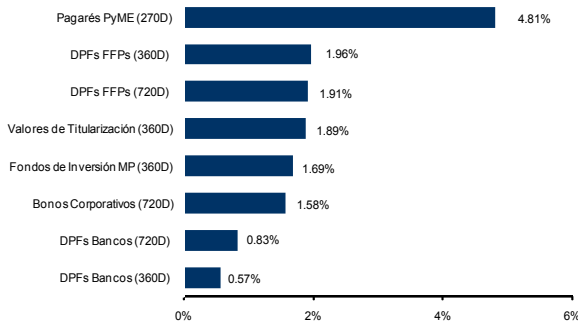


Gráfico N° 7
Rentabilidad de instrumentos en dólares entre 181-720 días



Fuente:
DPF y Cajas de Ahorro, Tasas de Interés Promedio Pactadas en la semana finalizada el 29 de agosto de 2010.
Fondos de Inversión, Tasa Promedio Ponderada al 31 de agosto de 2010.

Gráfico N° 8
Rentabilidad de instrumentos en bolivianos hasta 180 días

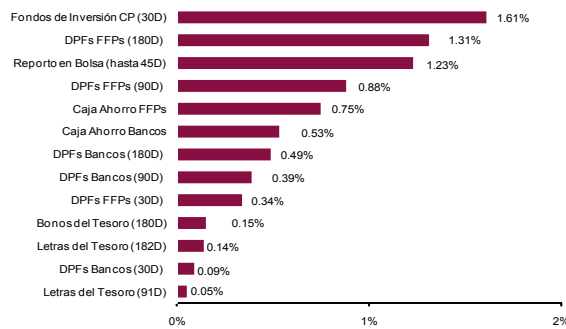
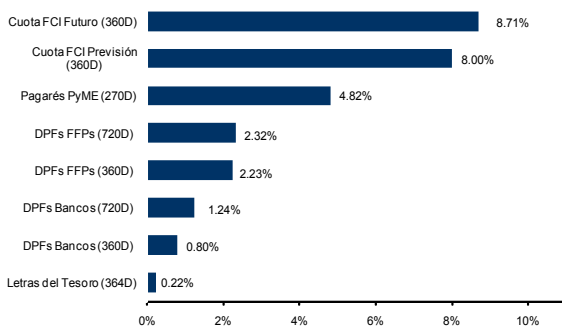


Gráfico N° 9
Rentabilidad de instrumentos en bolivianos entre 181-720 días

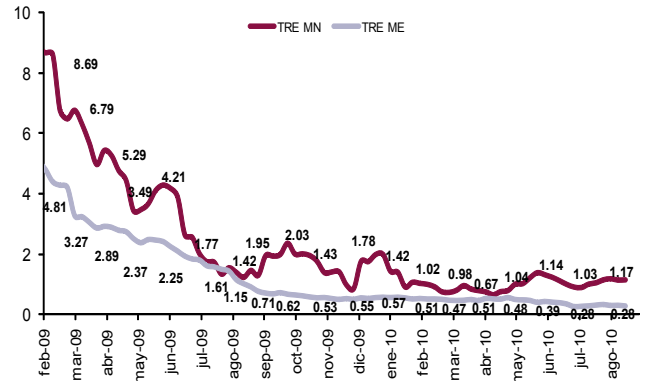


Fuente:
DPF y Cajas de Ahorro, Tasas de Interés Promedio Pactadas en la semana finalizada el 29 de agosto de 2010.
Rentabilidad FCI al 31 de agosto de 2010, pagina web AP.
Fondos de Inversión, Tasa Promedio Ponderada al 31 de agosto de 2010.

2.5. COMPORTAMIENTO DE LA TASA DE REFERENCIA (TRE)

Como se observa en el siguiente gráfico, tanto la TRE en moneda nacional como en moneda extranjera registraron una tendencia a la baja durante toda la gestión pasada. Sin embargo, entre agosto y julio 2010 la TRE en Moneda Nacional registro una tendencia creciente, pasando de 1.03% a 1.17%. La TRE en moneda extranjera se mantuvo en niveles similares.

Gráfico N° 10
Evolución de la TRE



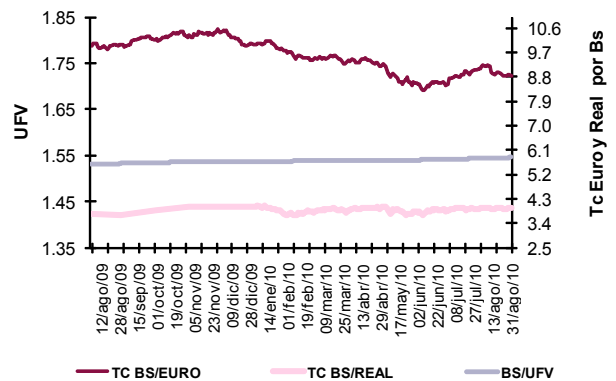
Fuente: BCB

3. ESTADÍSTICAS ECONÓMICAS

3.1. TIPO DE CAMBIO Y CONVERTIBILIDAD DEL BOLIVIANO

Como se observa en el gráfico siguiente, el comportamiento de la UFV continuó con una ligera tendencia a la alza llegando al cierre de agosto a Bs 1.54605 por UFV. El tipo de cambio boliviano-euro registró una caída en relación al cierre del mes de agosto, pasando de Bs 9.12 por Euro a Bs 8.83 por Euro. En cuanto al comportamiento del Real respecto al Boliviano, se observa una tendencia estable en relación al cierre del anterior mes, pasando de Bs 3.95 por Real a Bs 3.96 por Real.

Gráfico N° 11
Tipo de Cambio Euro Real y UFV



Fuente: BCB

3.2. EXPECTATIVAS ECONÓMICAS – ENCUESTA MENSUAL DEL ECB

La encuesta del Banco Central está dirigida a un grupo selecto de ejecutivos y/o asesores de instituciones financieras (bancos, mutuales, fondos financieros, compañías de seguro, administradoras de fondos de pensiones y Bolsa de Valores), académicos y consultores.

Cuadro Nº 3
Expectativas Económicas

Mediana	PGN 2010	Diciembre 2010 (Estimado)
Inflación	4,50	3,00
Tipo de Cambio	7,14	7,07
PIB	4,50	3,90

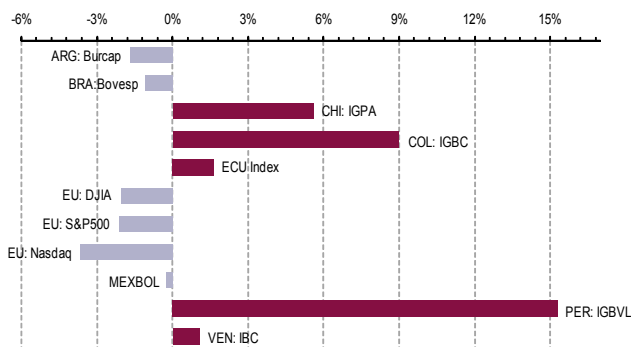
Fuente: BCB, encuesta mensual de expectativas económicas, Agosto 2010.

4. ESTADÍSTICAS INTERNACIONALES

4.1. ÍNDICES BURSÁTILES DE LA REGIÓN

Al 31 de agosto de 2010, el comportamiento de los índices de la región registró resultados mixtos en relación al cierre del mes pasado. La caída más significativa fue la registrada por el Índice NASDAQ en 3.67%, y el Índice que registró el incremento más significativo de este mes fue el Índice General de la Bolsa de Valores de Lima (IGBVL), que creció en 15.29% en relación al cierre del mes de julio, como se aprecia en el gráfico a continuación.

Gráfico Nº 12
Variación Mensual de los Principales Índices de la Región



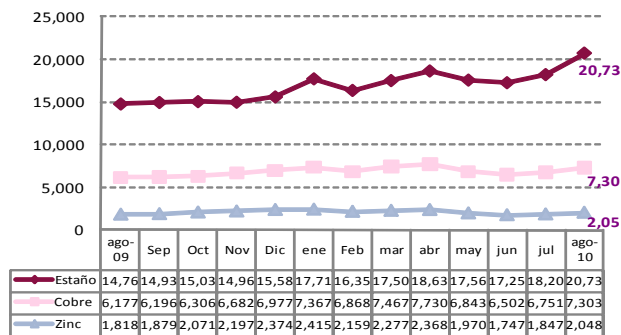
Fuente: Bloomberg y Bolsa de Quito

4.2. PRECIOS INTERNACIONALES

A continuación se muestran las tendencias de los precios internacionales de algunos commodities energéticos, metales y alimenticios de interés para nuestro comercio internacional.

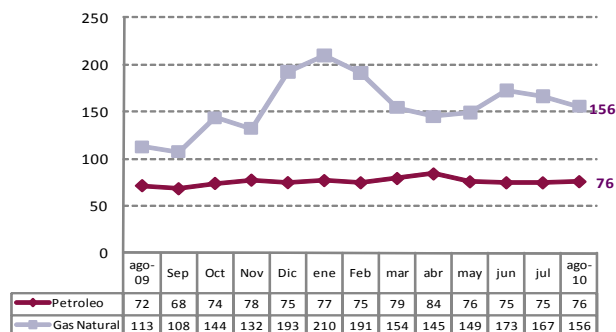
Durante el mes de agosto, prácticamente todos los precios de los commodities registraron incrementos respecto al anterior mes, siendo el más significativo el incremento presentado por el precio del Trigo (\$us 246/Tonelada), que creció en 25.8%. El único precio que registró una caída fue el precio del Gas Natural (\$us 156/Mil metros cúbicos), que cayó 6.5% respecto al mes de julio pasado.

Gráfico Nº 13
Precio del Cobre, Estaño y Zinc (dólares por tonelada)



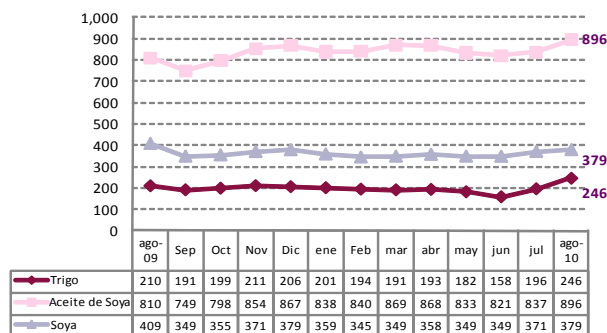
Fuente: www.imf.org
Cobre: Grade A cathode, LME spot price, CIF European ports, US\$ per metric tonne.
Estaño: Standard grade, LME spot price, US\$ per metric tonne.
Zinc: High grade 98% pure, US\$ per metric tonne.

Gráfico Nº 14
Precio del Petróleo y Gas Natural
(Gas Natural: dólares por mil metros cúbicos / Petróleo: dólares por barril)



Fuente: www.imf.org
Petróleo: Simple average of three spot prices; Dated Brent, West Texas Intermediate, and the Dubai Fateh, US\$ per barrel.
Gas Natural: Natural Gas spot price at the Henry Hub terminal in Louisiana, US\$ per thousands of cubic meters of gas.

Gráfico Nº 15
Precio del Trigo, Aceite de Soya y Soya (dólares por tonelada)



Trigo: No.1 Hard Red Winter, ordinary protein, FOB Gulf of Mexico, US\$ per metric tonne
Aceite de Soya: Chicago Soybean Oil Futures (first contract forward) exchange approved grades, US\$ per metric tonne.
Soya: U.S. soybeans, Chicago Soybean futures contract (first contract forward) No. 2 yellow and par, US\$ per metric tonne.