

## Junio, 2011

Bolsa Boliviana de Valores S.A. : Calle Montevideo N° 142 - Tel. (591-2) 2443232

Cuadro N° 1  
Montos Operados en Bolsa (en \$us)

Montos Operados	Junio	Part % Junio	Acumulado 2011
Ruedo	518,295,081	100.0%	2,534,779,918
Renta Fija	503,463,668	97.1%	2,477,133,464
Bonos Bancarios Bursátiles	108,520	0.0%	992,751
Bonos Largo Plazo	4,978,195	1.0%	21,815,209
Bonos Municipales	-	-	180,228
Bonos del Tesoro	95,495,443	18.4%	626,095,145
Cupones de Bonos	8,742,427	1.7%	18,556,949
Dep. Plazo Fijo	318,252,999	61.4%	1,330,738,565
Letras del Tesoro	73,349,392	14.2%	453,916,407
Pagarés Bursátiles	2,307,606	0.4%	23,730,482
Valores de Titularización	229,086	0.0%	1,107,728
Renta Variable	14,831,413	2.9%	57,646,454
Acciones	84,390	0.0%	12,030,254
Cuotas FIC	14,747,023	2.8%	45,616,200
Acciones No Registradas	-	-	2,801,513
ANR	-	-	2,801,513
Mesa de Negociación	69,698	0.0%	2,280,659
Pagarés	69,698	0.0%	2,280,659
<b>Total operado en Bolsa</b>	<b>518,364,779</b>	<b>100.0%</b>	<b>2,539,862,090</b>

Fuente: BBV

## 1. OPERACIONES EN BOLSA

Este mes el monto negociado en Bolsa fue de \$us 518.36 millones, el cual representó el mayor monto operado desde junio 2010 (ver gráfico 1). Entre mayo y junio de 2011 las operaciones crecieron en 2%, comportamiento explicado principalmente por el incremento en 58.1% en las negociaciones con DPF's.

### 1.1. MESA DE NEGOCIACIÓN PYME

En el mes de junio, las PyMes Impresiones Quality S.R.L. y Ameco Ltda., financiaron sus actividades mediante la emisión de pagarés en la Mesa de Negociación de la Bolsa Boliviana de Valores por un monto de \$us 70 mil. Por lo que el monto registrado en negociaciones dentro de este mecanismo al 30 de junio de 2011 alcanza a los \$us 2.3 millones. A continuación, algunas de las características del financiamiento bursátil a PyMes.

Cuadro N° 2  
Negociación de Valores en Mesa de Negociación Durante el Año (en \$us)

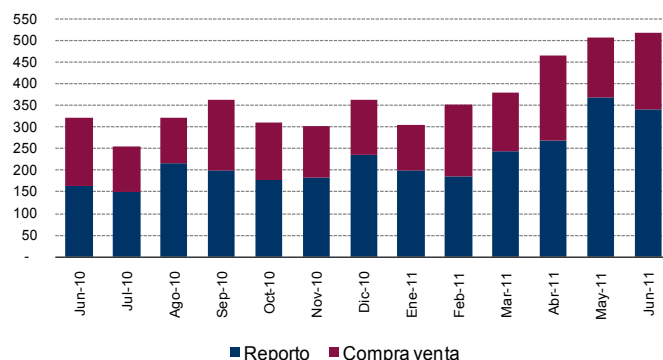
Mon	PyMe	Índice PyMe*	Estrato Empresarial	Monto Negociado	Tasas de Rendimiento Equivalente a 28 días	
					Mínimo	Máximo
\$us	Ameco	0.74	Mediana	585,189	3.95%	4.63%
	Gas&Electricidad	0.75	Mediana	665,910	4.00%	4.92%
	Impresiones Quality	0.19	Mediana	213,576	4.24%	4.43%
	Merinco	1.00	Mediana	92,000	1.25%	1.55%
	Naturaleza	0.31	Mediana	431,110	3.00%	4.01%
Bs.	Ameco	0.74	Mediana	125,879	3.95%	3.95%
	Gas&Electricidad	0.75	Mediana	33,267	4.43%	4.43%
	Impresiones Quality	0.19	Mediana	133,729	4.92%	4.92%
<b>Total</b>				<b>2,280,659</b>		

\*Información correspondiente a la última gestión anual auditada  
Fuente: BBV

## 1.2. TIPOS DE OPERACIÓN

En cuanto a las operaciones de compraventa y reporto, este mes los montos negociados en reporto disminuyeron en 7.3%, mientras que las operaciones de compraventa presentaron un incremento del 27%, en relación al cierre del mes de mayo pasado, como se observa en el siguiente gráfico.

Gráfico N° 1  
Evolución del Monto Operado en Bolsa por tipo de operación (en millones de \$us)



Fuente: BBV

## 1.3. CAPITALIZACIÓN DE MERCADO

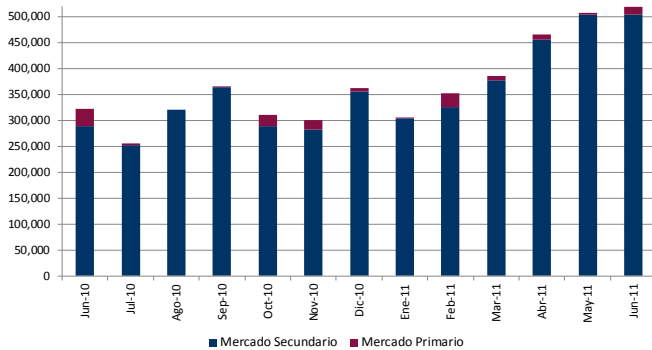
La capitalización de mercado en junio de 2011 para acciones ordinarias fue de \$us 3,903 millones, 40.7% más en relación al mes de junio de la pasada gestión.

## 1.4. MERCADO SECUNDARIO Y PRIMARIO EN BOLSA

A continuación se presenta un gráfico evolutivo de las operaciones negociadas en mercado primario y en mercado secundario. La colocación primaria correspondiente al mes de junio de 2011 (2.8% del total operado en bolsa), está compuesta por las cuotas de participación de Propyme Unión Fondo de Inversión Cerrado que continuó con la colocación de sus cuotas por la suma de \$us 14.75 millones. El restante 97.2% está representado por operaciones en mercado secundario. Adicionalmente, es importante destacar que el monto operado este mes, representa el mayor volumen de operaciones registrado desde junio del año pasado, como se observa en el gráfico siguiente.

Gráfico N° 2

Evolución del Monto Operado en mercado primario y secundario (en miles de \$us)



Fuente: BBV

## 2. INFORMACIÓN PARA EL INVERSIONISTA

### 2.1. EMISIONES INSCRITAS EN BOLSA

En este mes no se realizaron inscripciones de valores.

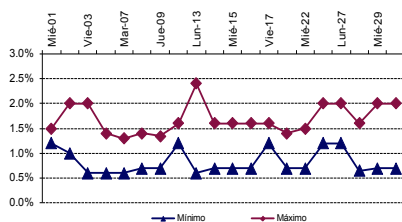
### 2.2. TASAS DE RENDIMIENTO PROMEDIO PONDERADAS EN BOLSA

#### 2.2.1. REPORTO

Gráfico N° 3

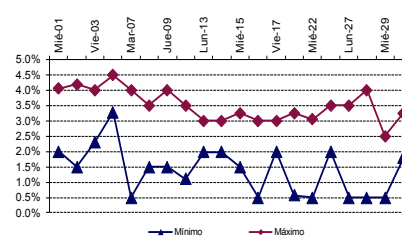
Tasas de rendimiento en reporto

Tasas en dólares



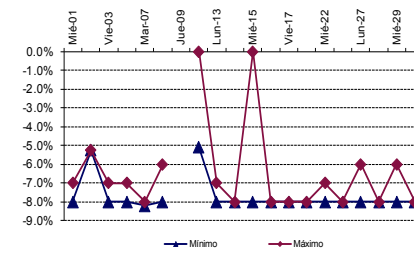
Tasa mínima: 0.60% (DPF's de los Bancos Ganadero y Económico, de los Fondos Financieros Privados Ecofuturo S.A. y Prodem S.A., en un rango de plazo entre 38 y 45 días); Tasa máxima: 2.40% (DPF's del Banco FIE en un rango de plazo entre 8 y 15 días).

Tasas en bolivianos



Tasa mínima: 0.50% (DPF's de los Bancos Nacional de Bolivia y Unión; de los Fondos Financieros Privados Ecofuturo S.A., Prodem S.A. y FASSIL; de la Cooperativa Jesús de Nazareno y Pagarés Bursátiles de Valores Unión S.A., en un rango de plazo entre 38 y 45 días); Tasa máxima: 4.50% (DPF's de Ecofuturo S.A. FFP. en un rango de plazo entre 38 y 45 días).

Tasas en UFV's



Tasa mínima: -8.19% (Letras del Tesoro en un rango de plazo entre 1 y 7 días); Tasa máxima: 0.00% (Letras del Tesoro, en un rango de plazo entre 16 y 45 días).

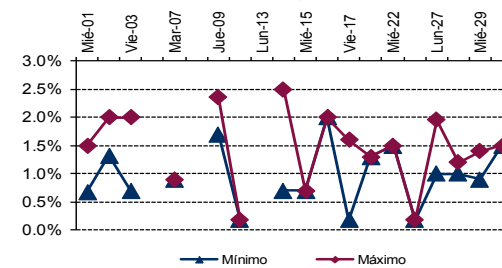
Fuente: BBV

#### 2.2.2. COMPRAVENTA

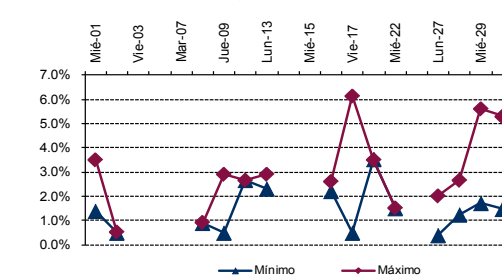
Gráfico N° 4

Tasas de Rendimiento en Compraventa

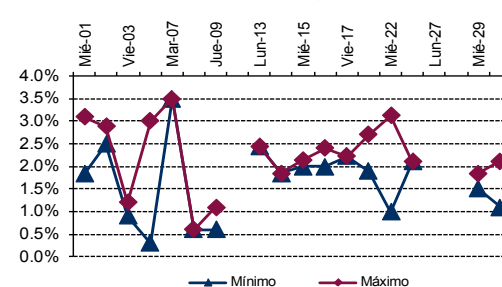
Tasas en dólares para plazos menores e iguales a 360 días.



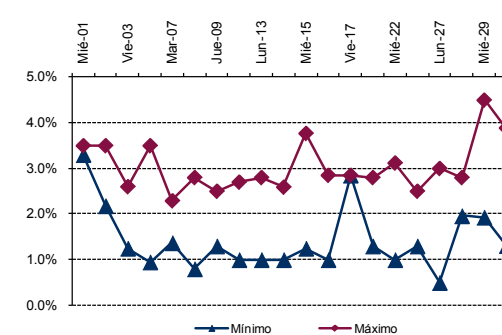
Tasas en dólares para plazos mayores a 360 días.



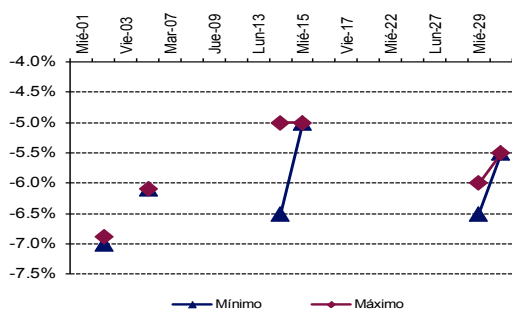
Tasas en bolivianos para plazos menores e iguales a 360 días.



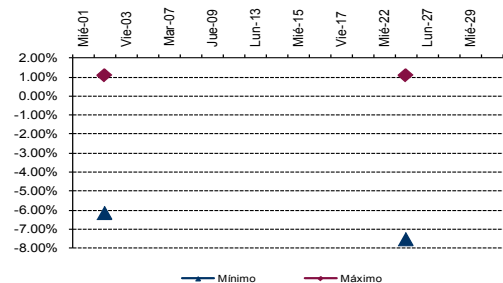
Tasas en bolivianos para plazos mayores a 360 días.



Tasas en UFV's para plazos menores e iguales a 360 días.



Tasas en UFV's para plazos mayores a 360 días.



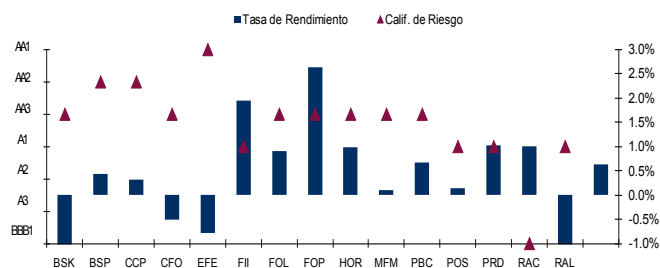
Fuente: BBV

### 2.3. FONDOS DE INVERSIÓN

Al 30 de Junio, las SAFI'S administran una cartera total de \$us 858.8 millones y cuentan con 52,322 participantes tanto en Fondos de Inversión Abiertos como en Fondos Cerrados.

Los Fondos de Inversión Abiertos en dólares cerraron con un portafolio de \$us 430.7 millones, registrando una disminución de 1.2% respecto al cierre del mes pasado. La cantidad de participantes llegó a los 29,079, registrando una ligera caída del 0.1% y la tasa promedio ponderada a 30 días pasó de 0.68% a 0.22% para el mes de junio.

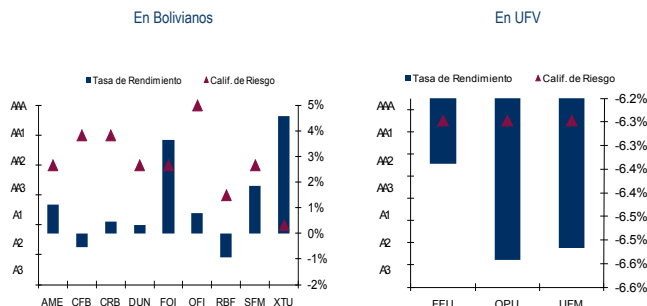
Gráfico N° 5  
Fondos de Inversión Abiertos en Dólares  
Tasas de Rendimiento a 30 días vs. Calificación de Riesgo



Fuente: BBV

La cartera de los Fondos de Inversión Abiertos en moneda nacional llegó a los Bs 1,755 millones y la cantidad de participantes estuvo en 20,276 y la tasa promedio ponderada a 30 días presentó un leve incremento pasando de 0.57% a 0.81%.

Gráfico N° 6  
Fondos de Inversión Abiertos  
Tasas de Rendimiento a 30 días vs. Calificación de Riesgo



Fuente: BBV

Este mes la cartera de los Fondos de Inversión Abiertos en UFV, presentaron un incremento del 1% respecto al mes de mayo, llegando a Bs 211.5 millones, asimismo el número de participantes llegó a 2,933 participantes y la tasa promedio anual a 30 días fue de -6.40%.

Por otro lado, el Fondo de Inversión Cerrado en moneda nacional Fortaleza PyMe finalizó con un valor de Bs 135.4 millones en su cartera y una tasa a 360 días de 3.63%, el Fondo Microfinanzas FIC cerró con una cartera de Bs 136.9 millones y Propyme Unión FIC con Bs 258.7 millones, con una tasa a 360 días de 1.35%. MICROFIC, se mantuvo con una cartera equivalente a Bs 178.4 millones. En cuanto a los Fondos de Inversión Cerrados en dólares, Gestión Activa se mantuvo con una cartera de \$us 31.1 millones y una tasa a 360 días de 2.66%, la cartera del Fondo Factoring Internacional se mantuvo en \$us 11.7 millones con una tasa a 360 días de -0.44%. Finalmente, Renta Activa Internacional FIC, se mantuvo con una cartera de \$us 2 millones con una tasa a 360 días de 0.07%.

### 2.4. RENTABILIDAD DEL SISTEMA FINANCIERO BOLIVIANO

A continuación se exhiben las rentabilidades, tanto en dólares como en bolivianos, de instrumentos financieros disponibles en el sistema financiero nacional incluyendo cuotas del FCI administrados por las AFP'S. Para mostrar con mayor detalle las alternativas de inversión que se tienen, se dividió los instrumentos financieros disponibles de acuerdo al plazo de inversión.

Para el caso de los títulos valores, se consideraron tasas de colocación primaria y mercado secundario. Para el caso de operaciones de reporto se tomó la tasa máxima negociada durante el mes. Para Fondos de Inversión Abiertos se tomó el criterio de separarlos de acuerdo a su horizonte de inversión (Corto y Mediano Plazo)

Como se observa en los gráficos a continuación, las rentabilidades ofrecidas por los Pagarés emitidos por PyMes se encuentran entre las mejores alternativas de inversión en dólares y en bolivianos a mediano plazo. En cuanto a las inversiones de corto plazo, la mejor alternativa de inversión se encuentra en las tasas de reporto en Bolsa y en las tasas de Valores de Titularización negociadas en Bolsa.

Gráfico N° 7

Rentabilidad de instrumentos en dólares hasta 180 días

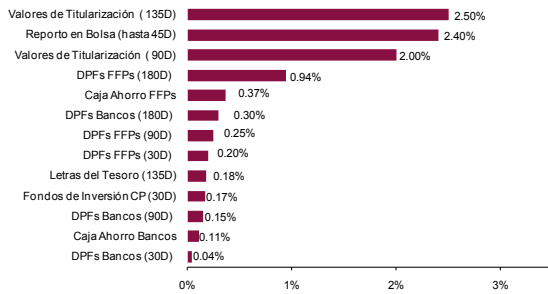
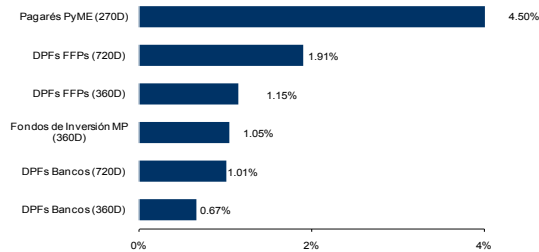


Gráfico N° 8

Rentabilidad de instrumentos en dólares entre 181-720 días



Fuente: DPF y Cajas de Ahorro, Tasas de Interés Promedio Pactadas en la semana finalizada el 26 de junio de 2011, BCB. Fondos de Inversión, Tasa Promedio Ponderada al 30 de junio de 2011.

Gráfico N° 9

Rentabilidad de instrumentos en bolivianos hasta 180 días

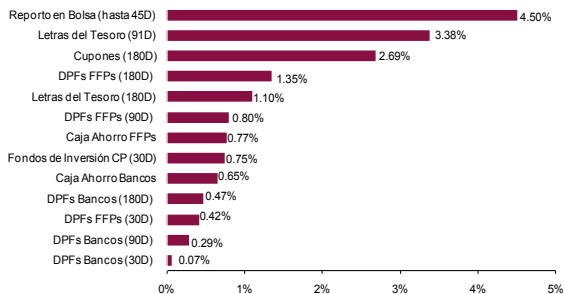
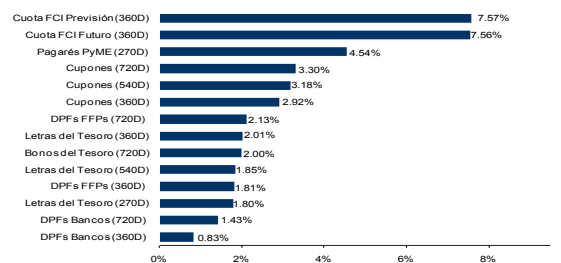


Gráfico N° 10

Rentabilidad de instrumentos en bolivianos entre 181-720 días



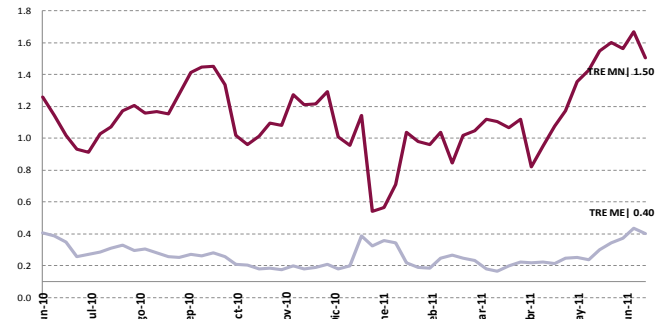
Fuente: DPF y Cajas de Ahorro, Tasas de Interés Promedio Pactadas en la semana finalizada el 26 de junio de 2011, BCB. Cuota FCI, Rentabilidad Nominal Diaria del último año al 30 de junio de 2011, APS. Fondos de Inversión, Tasa Promedio Ponderada al 30 de junio de 2011.

## 2.5. COMPORTAMIENTO DE LA TASA DE REFERENCIA (TRE)

Como se observa en el siguiente gráfico, entre junio y mayo la TRE en Moneda Nacional registró una leve disminución, pasando de 1.55% a 1.50%. Así mismo se puede observar que el comportamiento de la TRE en moneda extranjera sigue un comportamiento contrario, ya que pasó de 0.30% a 0.40%.

Gráfico N° 11

Evolución de la TRE



Fuente: BCB

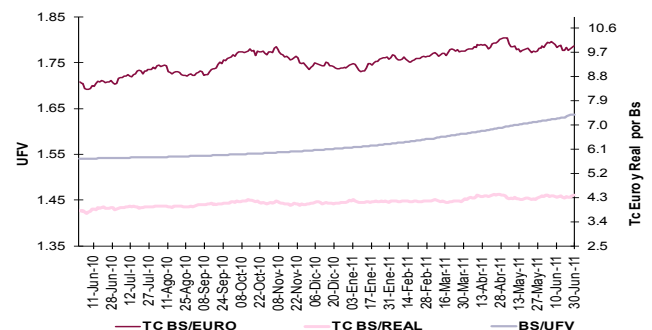
## 3. ESTADÍSTICAS ECONÓMICAS

### 3.1. TIPO DE CAMBIO Y CONVERTIBILIDAD DEL BOLIVIANO

Como se observa en el gráfico siguiente, el comportamiento de la UFV continúa con una ligera tendencia a la alza llegando al cierre de junio a Bs 1.6371 por UFV. El tipo de cambio boliviano-euro registró un incremento en relación al mes de mayo, pasando de Bs 9.84 por Euro a Bs 9.92 por Euro. En cuanto al comportamiento del Real respecto al Boliviano, se observa un leve incremento en relación al cierre del anterior mes, pasando de Bs 4.34 por Real a Bs 4.39 por Real.

Gráfico N° 12

Tipo de Cambio Euro Real y UFV



Fuente: BCB

### 3.2. EXPECTATIVAS ECONÓMICAS – ENCUESTA MENSUAL DEL BCB

La encuesta del Banco Central está dirigida a un grupo selecto de ejecutivos y/o asesores de instituciones financieras (bancos, mutuales, FFP's, compañías de seguro, AFP's y Bolsa de Valores), académicos y consultores.

Cuadro N° 3

Expectativas Económicas

Mediana	PGE 2011	Diciembre 2011* (Estimado)
Inflación	4,00	8,50
Tipo de Cambio	7,07	6,90
PIB	5,04	5,00

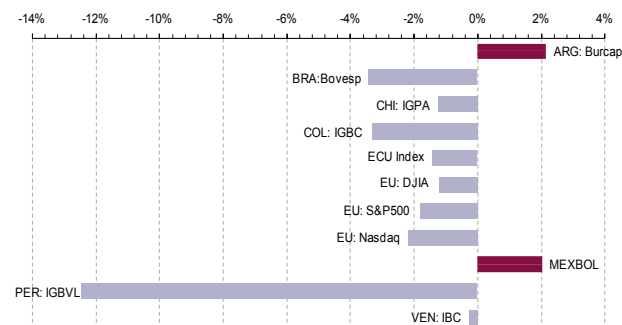
Fuente: BCB, encuesta mensual de expectativas económicas Junio 2011.

## 4. ESTADÍSTICAS INTERNACIONALES

### 4.1. ÍNDICES BURSÁTILES DE LA REGIÓN

Al 30 de junio de 2011, los índices de la región mostraron caídas en relación al mes de mayo pasado. Siendo la caída más significativa la del Índice General de la Bolsa de Valores de Lima (IGBVL) que presentó una reducción del 12.5%. Los únicos incrementos registrados fueron los del Índice Burcap de la Bolsa de Comercio de Buenos Aires que presentó un crecimiento de 2.15%; y el Índice de la Bolsa de México que presentó un crecimiento del 2%, como se muestra en el gráfico a continuación.

Gráfico N° 13  
Variación Mensual de los Principales Índices de la Región



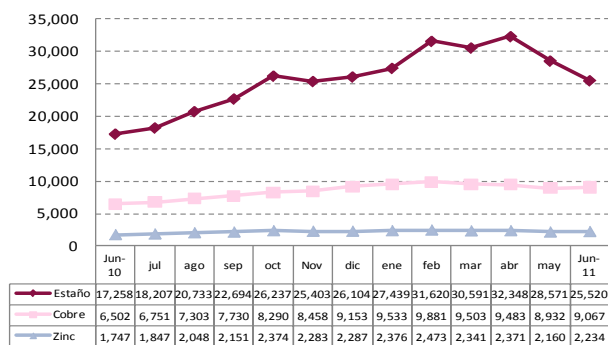
Fuente: Bloomberg y Bolsa de Quito

### 4.2. PRECIOS INTERNACIONALES

A continuación se muestran las tendencias de los precios internacionales de algunos commodities energéticos, metales y alimenticios de interés para nuestro comercio internacional.

Durante el mes de junio, la mayoría de los precios de los commodities registraron resultados mixtos en relación al mes anterior, siendo la más significativa la caída presentada por el precio del Estaño (\$us 25,520/ Tonelada), que cayó en 10.7%, seguido por la caída del precio del Trigo en 7.9% registrando un precio a junio del 2011 de \$us 326/ Tonelada. Por otra parte, el incremento más significativo se presentó en el precio del Gas Natural (\$us 163/Mil Metros Cúbicos), 5.2% en relación al mes pasado.

Gráfico N° 14  
Precio del Estaño, Cobre y Zinc (dólares por tonelada)



Fuente: www.imf.org

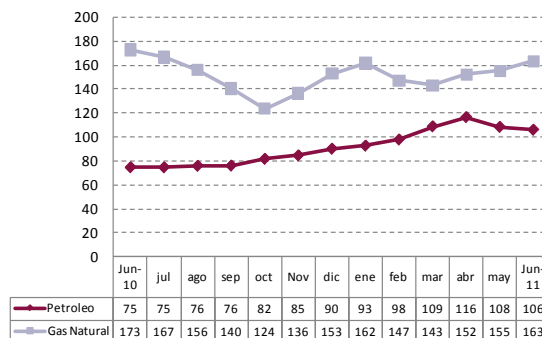
Cobre: Grado idéneo, LME precio al contado, CIF puerto Europa, US\$ por tonelada métrica.

Estaño: Grado estándar, LME precio al contado, US\$ por tonelada métrica.

Zinc: Alto grado al 98% puro, US\$ por tonelada métrica.

Gráfico N° 15  
Precio del Petróleo y Gas Natural

(Gas Natural: dólares por mil metros cúbicos / Petróleo: dólares por barril)

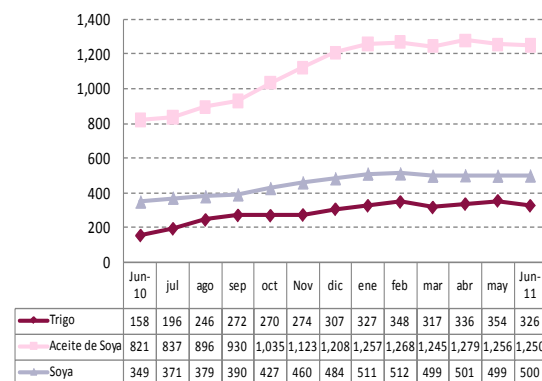


Fuente: www.imf.org

Petróleo: Precio simple al contado de; Dated Brent, West Texas Intermediate y Dubai Fateh, US\$ por barril.

Gas Natural: Gas Natural precio al contado en la terminal Henry Hub en Louisiana, US\$ por miles de métricos cúbicos de gas.

Gráfico N° 16  
Precio del Trigo, Aceite de Soya y Soya (dólares por tonelada)



Fuente: www.imf.org

Trigo: Variedades mezcladas, proteína ordinaria, FOB puerto México, US\$ por tonelada métrica.

Aceite de Soya: Chicago Soybean Oil Futuros (primer contrato con intereses) niveles aprobados de cambio, US\$ por tonelada métrica.

Soya: Soya americana, Chicago Soybean contratos futuros (primer contrato con intereses), US\$ por tonelada métrica.