

marzo, 2009

Bolsa Boliviana de Valores S.A. : Calle Montevideo N° 142 - Tel. (591-2) 2443232

Cuadro 1
Montos Operados en Bolsa (en \$us)

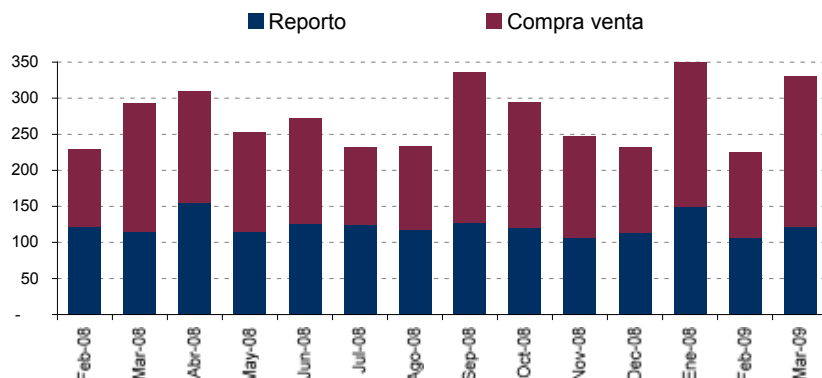
Montos Operados	Marzo	Part % Marzo	Acumulado 2009
Ruedo	329,593,620	99.8%	932,555,541
Renta Fija	329,372,928	99.8%	932,334,849
Bonos Bancarios Bursátiles	48,651	0.0%	159,354
Bonos Largo Plazo	26,750,494	8.1%	37,640,060
Bonos Municipales	101,387	0.0%	415,366
Bonos del Tesoro	68,886,941	20.9%	223,565,904
Cupones de Bonos	-	-	19,065
Dep. Plazo Fijo	110,843,652	33.6%	357,162,467
Letras del Tesoro	117,299,826	35.5%	305,921,396
Pagarés Bursátiles	4,479,044	1.4%	4,845,741
Valores de Titularización	962,933	0.3%	2,605,496
Renta Variable	220,692	0.1%	220,692
Acciones	220,692	0.1%	220,692
Cuotas FIC	-	-	-
Mesa de Neg.	532,622	0.2%	1,122,369
Pagarés	532,622	0.2%	1,122,369
Total operado en Bolsa	330,126,242	100.0%	933,677,910

1. OPERACIONES EN BOLSA

El total negociado en marzo de este año fue de \$us 330.1 millones, lo que significa un 12.6% más que el mismo mes del año pasado y 46.2% más respecto al mes anterior. El monto negociado en operaciones de compraventa aumentó en 75.2% y las operaciones de reporto subieron en 13.5% con respecto al mes de febrero.

Las operaciones en compraventa son mayores en comparación con las operaciones de reporto, siguiendo la misma tendencia de los meses anteriores, como se observa en el siguiente gráfico.

Gráfico N° 1
Evolución del Monto Operado en Bolsa (en millones de \$us)



1.1. MESA DE NEGOCIACIÓN PYME

En marzo colocaron sus pagarés en dólares las empresas Ameco, Gas & Electricidad y Naturaleza. El monto total operado este mes con Pagarés de Mesa de Negociación llegó a \$us 532.6 mil, haciendo un total transado de \$us 1,1 millones en lo que va del año 2009.

Cuadro N° 2
Negociación de Valores en Mesa de Negociación Durante el Año (en \$us)

Mon	PyME	Monto en \$us	Tasas de Rendimiento Promedio	
			Mínimo	Máximo
\$us	Ameco	313,697	8.83%	11.13%
	Gas&Electricidad	568,353	9.36%	9.39%
	Naturaleza	198,052	8.74%	8.75%
	Panam. Investments	29,402.14	5.88%	6.70%
UFV	Ameco	12,864.31	2.18%	2.18%
Total		1,122,368		

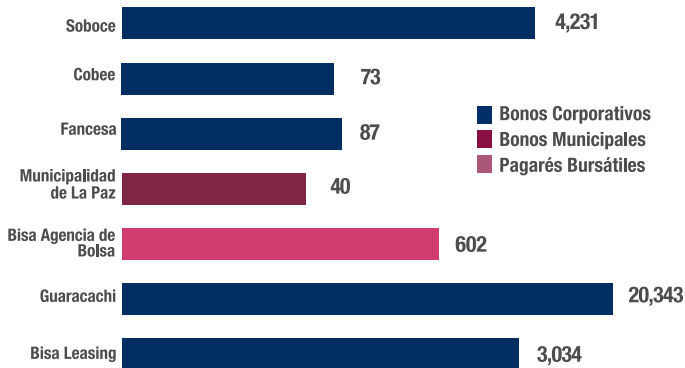
1.2. CAPITALIZACIÓN DE MERCADO

La capitalización de mercado en marzo de 2009 para acciones ordinarias fue de \$us 2,680.3 millones, lo que significa un incremento en 11.1% con respecto a marzo de 2008.

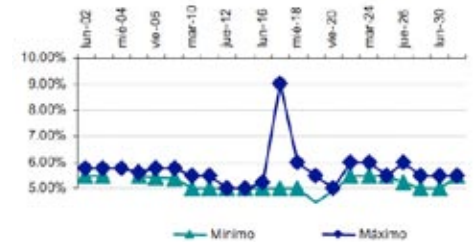
1.3. MERCADO PRIMARIO EN BOLSA

En marzo se registraron operaciones en mercado primario en ruedo por 27.4 millones de dólares, que corresponden en su mayoría (74%) a la colocación de Bonos Guaracachi, por un monto de \$us 20.3 millones.

Gráfico N° 2
Colocación de Valores en Mercado Primario Durante el Año
(en miles de \$us)

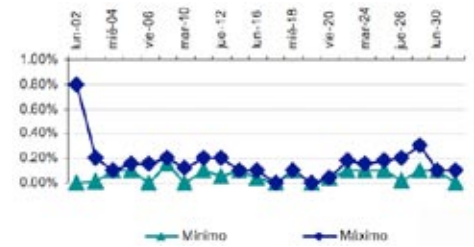


Tasas en bolivianos



- Tasas en moneda nacional: Tasa mínima: 4.50% (Bonos del Tesoro en un rango de plazo entre 16 y 22 días); Tasa máxima: 9% (Letras del TGN en un rango de plazo entre 8 y 15 días).

Tasas en UFV's



- Tasas en UFV's: Tasa mínima: 0.00% (Letras y Bonos del Tesoro en un rango de plazo entre 23 y 30 días y 8 y 37 días, respectivamente); Tasa máxima: 0.80% (Bonos del Tesoro en un rango de plazo entre 1 y 7 días).

2. INFORMACIÓN PARA EL INVERSIONISTA

2.1. EMISIONES INSCRITAS EN BOLSA

Durante el mes de marzo se registraron en Bolsa los Bonos de la empresa eléctrica Guaracachi y la emisión de los Pagarés Bursátiles de BNB Valores, por un monto equivalente a \$us 28 millones.

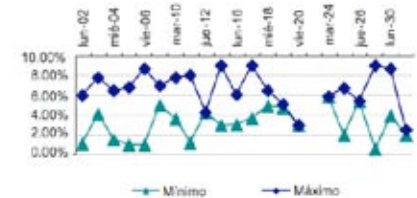
Cuadro N° 3
Emisiones inscritas en el mes

Serie	Mon	Cal. de Riesgo	Plazo (días)	Fecha Inscripción	Total Emitido	Valor Nominal	Interés Anual %	Garantía o Cobertura
Bonos Largo Plazo					24,000,000			
Bonos Guaracachi Emisión 2					24,000,000			
GUA-1-E1U-09	USD	AA2	4,230	18-Mar-09	24,000,000	1,000	9.70	Quirografaria
Pagarés Bursátiles					4,000,000			
BNB Valores I Emisión 1					4,000,000			
NVA-PB1-E1U	USD		180	27-Mar-09	4,000,000		5.00	Quirografaria
TOTAL					28,000,000			

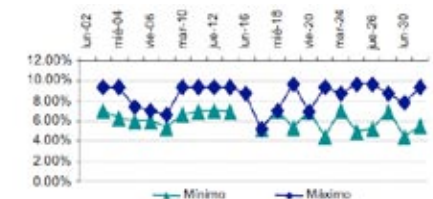
2.2.2. COMPRAVENTA

Gráfico N° 4
Tasas de Rendimiento en Compraventa

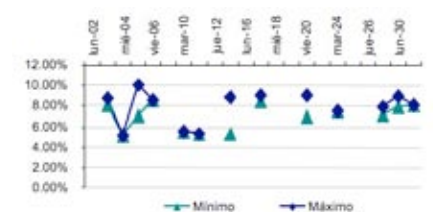
Tasas en dólares para plazos menores e iguales a 360 días.



Tasas en dólares para plazos mayores a 360 días.



Tasas en bolivianos para plazos menores e iguales a 360 días.

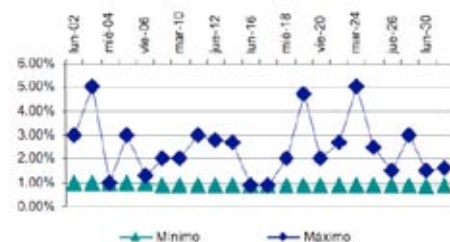


2.2. TASAS DE RENDIMIENTO PROMEDIO PONDERADAS EN BOLSA

2.2.1. REPORTO

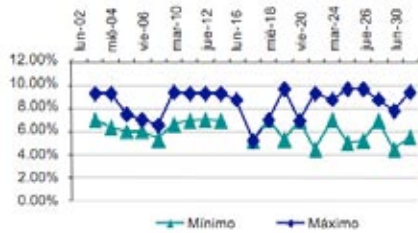
Gráfico N° 3
Tasas de rendimiento en reporto

Tasas en dólares

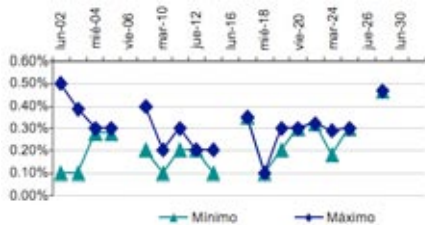


- Tasas en dólares: Tasa mínima: 0.84% (DPF'S del Banco Sol en un rango de plazo entre 38 y 45 días); Tasa máxima: 5.0% (Bonos Graveltal y Transredes en un rango de plazo entre 16 y 30 días).

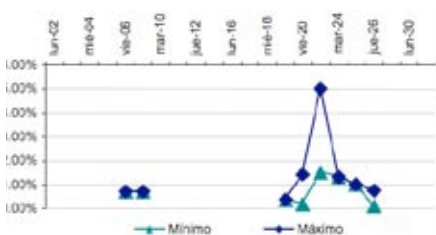
Tasas en bolivianos para plazos mayores a 360 días.



Tasas en UFV para plazos menores e iguales a 360 días.



Tasas en UFV para plazos mayores a 360 días.



2.3. FONDOS DE INVERSIÓN

Al 31 de marzo, las SAFIs administran una cartera total de 760.9 millones de dólares y cuentan con 43,103 participantes tanto en Fondos de Inversión Abiertos como en Fondos Cerrados.

Los Fondos de Inversión Abiertos en dólares cerraron el mes con un portafolio de \$us 415.7 millones, que significa un 7.3% más que el mes anterior. La cantidad de participantes cerró en 24,118 y la tasa promedio ponderada a 30 días fue de 5.09%. Este mes Renta Activa Corto Plazo (RAC) administrado por Santa Cruz Investment inició sus operaciones.

Gráfico N° 5
Fondos de Inversión Abiertos en Dólares
Tasas de Rendimiento a 30 días vs. Calificación de Riesgo



Los Fondos de Inversión Abiertos en moneda nacional superaron los Bs. 120 mil millones en su cartera, lo que significa un incremento de 11.9% respecto al mes pasado. De igual forma, la cantidad de participantes se incrementó en 2.6% a 12,027 y la tasa promedio ponderada a 30 días fue de 8.19%.

Gráfico N° 6
Fondos de Inversión Abiertos
Tasas de Rendimiento a 30 días vs. Calificación de Riesgo



Los Fondos de Inversión Abiertos en UFV cerraron con una cartera total equivalente a Bs 807 millones, 6,947 participantes y una tasa promedio anual a 30 días de 0.41%.

Por otro lado, el Fondo de Inversión Cerrado en moneda nacional Fortaleza PyME finalizó con un valor de Bs. 123 millones y una tasa a 360 días de 8.44% y el Fondo de Inversión Cerrado en dólares Gafic cerró con \$us 27 millones y una tasa a 360 días de 5.30%. La cartera del fondo Factoring Internacional alcanzó los 10,3 millones de dólares.

2.4. RENTABILIDAD DEL SISTEMA FINANCIERO BOLIVIANO

A continuación se exhiben las rentabilidades, tanto en dólares como en bolivianos, de instrumentos financieros disponibles en el sistema financiero nacional incluyendo cuotas del FCI administrados por las AFP. Para mostrar con mayor detalle las alternativas de inversión que se tienen, se dividió los instrumentos financieros disponibles de acuerdo al plazo de inversión.

Para el caso de los títulos valores, se consideraron las tasas de colocación primaria y las tasas de mercado secundario. Para el caso de operaciones de reporto se tomaron en cuenta la tasa máxima negociada durante el mes. Finalmente, para Fondos de Inversión Abiertos se tomó el criterio de separarlos de acuerdo a su horizonte de inversión (Corto y Mediano Plazo)

Cómo se puede observar en los gráficos a continuación, los Pagarés emitidos por PyMEs registradas en Bolsa otorgan el mayor rendimiento al inversionista en comparación a las demás alternativas de inversión.

Gráfico N° 7
Rentabilidad de instrumentos en dólares hasta 180 días

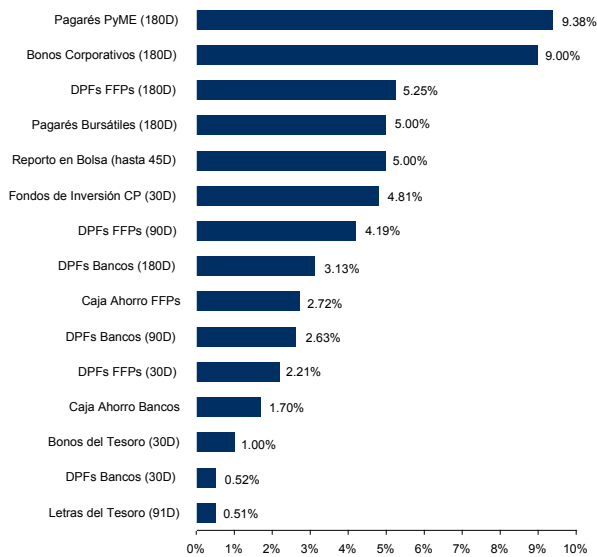
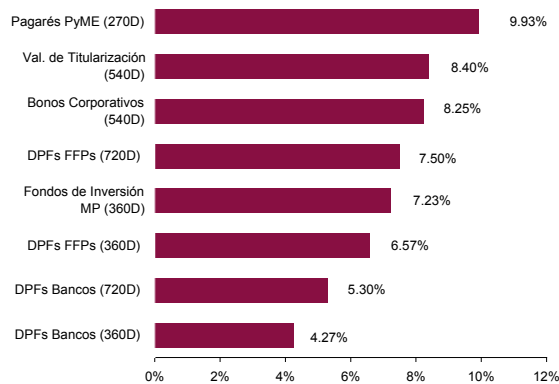


Gráfico N° 8
Rentabilidad de instrumentos en dólares entre 181-720 días



Fuente:
DPF, Tasas de Interés Anuales Efectivas Pactadas en la semana finalizada el 29 de marzo 09.
Fondos de Inversión, Tasa Promedio Ponderada al 31 de marzo 09.

Pasando a los instrumentos emitidos en moneda nacional, tenemos que de los instrumentos financieros a corto plazo, el rendimiento de las operaciones de Reporto en Bolsa es el más atractivo para el inversionista. En cuanto a instrumentos financieros emitidos a mediano, la alternativa más rentable son los Bonos del Tesoro, dado que no existen emisiones en Bolsa en moneda nacional de otras empresas que no sean Bancos, Fondos Financieros o el Tesoro General de la Nación para estos horizontes de inversión.

Gráfico N° 11
Evolución de la TRE

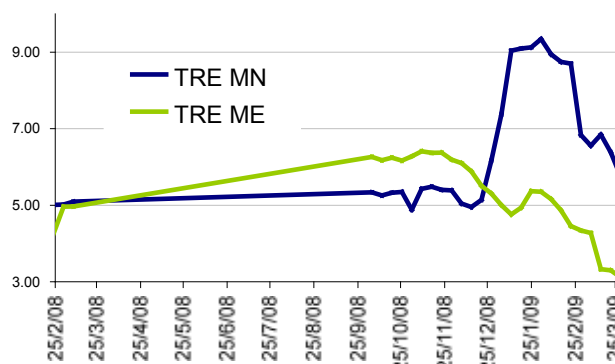


Gráfico N° 9
Rentabilidad de instrumentos en bolivianos hasta 180 días

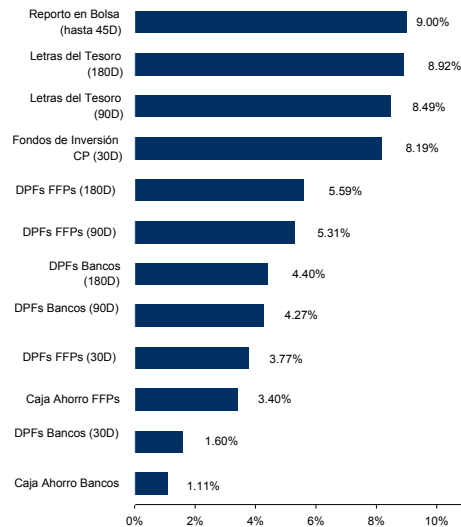
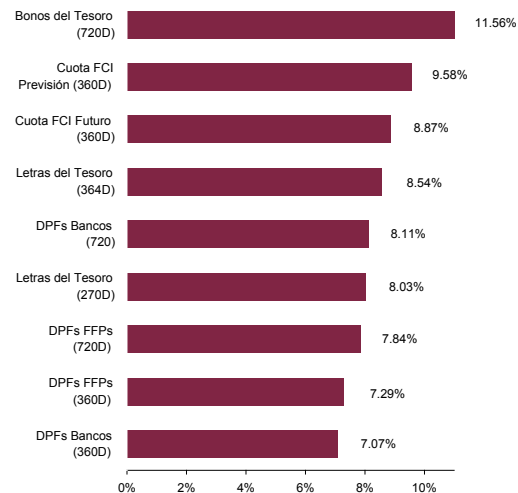


Gráfico N° 10
Rentabilidad de instrumentos en bolivianos entre 181-720 días



Fuente:
DPF, Tasas de Interés Anuales Efectivas Pactadas en la semana finalizada el 29 de marzo 09.
Cuotas FCI, Boletín Mensual SPVS a Noviembre 2008.
Fondos de Inversión, Tasa Promedio Ponderada al 31 de marzo 09.

2.5. COMPORTAMIENTO DE LA TASA DE REFERENCIA (TRE)

Durante la gestión 2008 la TRE en moneda nacional y extranjera se ha mantenido estable. A partir del mes de diciembre pasado, la TRE en moneda nacional se dispara hasta llegar a 8.98%, mostrando que el sistema bancario incrementó sus tasas pasivas en esta denominación, incentivando al público a realizar depósitos en moneda local, por lo que el comportamiento de la TRE en moneda extranjera muestra una tendencia contraria (4.70%). Aproximadamente, a partir del mes de marzo de 2009, este indicador cae, tanto en moneda local como extranjera, mostrando que las tasas pasivas bancarias se han reducido, como se puede apreciar en el gráfico siguiente.

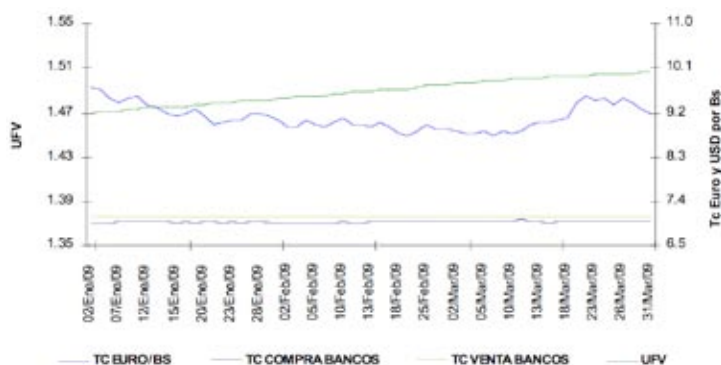
3. ESTADÍSTICAS ECONÓMICAS

3.1. TIPO DE CAMBIO Y CONVERTIBILIDAD DEL BOLIVIANO

En marzo, el tipo de cambio oficial boliviano-dólar no registró ninguna valuación. El precio de compra de dólares del sistema bancario fue mayor al tipo de cambio de compra oficial, situación que redujo el spread bancario.

Durante este mes la Unidad de Fomento a la Vivienda siguió su tendencia creciente y el tipo de cambio boliviano-euro si bien presentó una leve recuperación, volvió a caer a Bs. 9.19 por Euro a fin de mes.

Gráfico Nº 12
Tipo de Cambio Euro Dólar Boliviano y UFV



Fuente: BCB

3.2. EXPECTATIVAS ECONÓMICAS – ENCUESTA MENSUAL DEL BCB

Cuadro Nº 4
Expectativas Económicas

Mediana	Diciembre 2009
Inflación	9.60
Tipo de Cambio	7.18
PIB	4.25

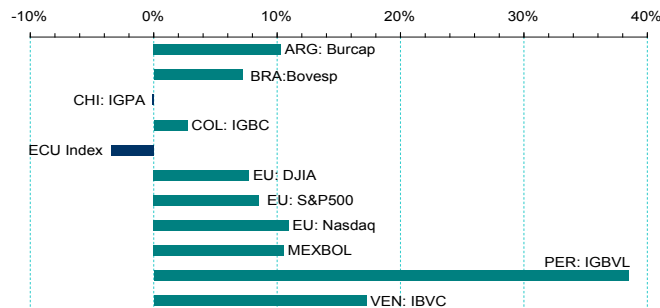
Fuente: BCB, encuesta mensual de expectativas económicas, Enero 2009.

4. ESTADÍSTICAS INTERNACIONALES

4.1. ÍNDICES BURSÁTILES DE LA REGIÓN

En marzo la mayoría de los índices bursátiles referenciales de la región registraron incrementos. El Índice General de la Bolsa de Valores de Lima (IGBVL) presentó el mayor incremento, 36.46%, como se muestra en el gráfico a continuación.

Gráfico Nº 13
Variación Mensual de los Principales Índices de la Región

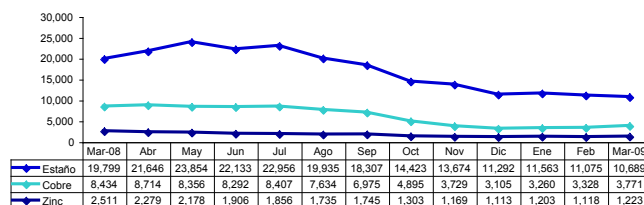


4.2. PRECIOS INTERNACIONALES

A continuación se muestran las tendencias de los precios internacionales de algunos commodities energéticos, metales y alimenticios de especial interés para nuestro comercio internacional.

Durante este mes, el estaño, el gas natural, el aceite de soya, y la soya presentaron decrementos respecto al mes pasado, siendo la caída más fuerte la registrada por el comportamiento del gas natural con un caída del 11.8%. El precio del resto de los commodities presentó incrementos, siendo el más representativo el registrado por el cobre, con el 13.3% más que el mes pasado.

Gráfico Nº 14
Precio del Cobre, Estaño y Zinc (dólares por tonelada)



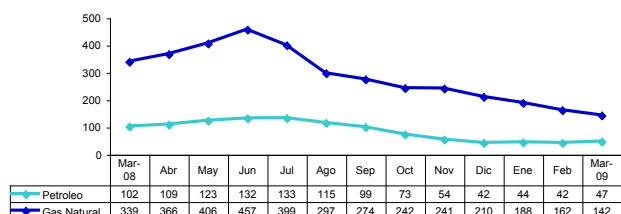
Fuente: www.imf.org

Cobre: Grade A cathode, LME spot price, CIF European ports, US\$ per metric tonne.

Estaño: Standard grade, LME spot price, US\$ per metric tonne.

Zinc: High grade 98% pure, US\$ per metric tonne.

Gráfico Nº 15
Precio del Petróleo y Gas Natural
(Gas Natural: dólares por mil metros cúbicos / Petróleo: dólares por barril)

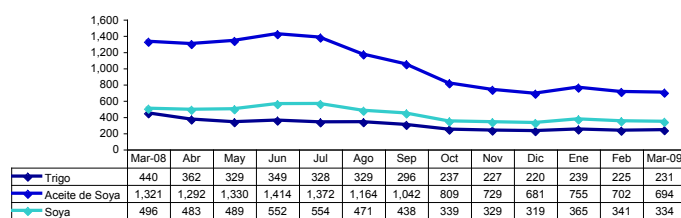


Fuente: www.imf.org

Petróleo: Simple average of three spot prices; Dated Brent, West Texas Intermediate, and the Dubai Fateh, US\$ per barrel.

Gas Natural: Natural Gas spot price at the Henry Hub terminal in Louisiana, US\$ per thousands of cubic meters of gas.

Gráfico Nº 16
Precio del Trigo, Aceite de Soya y Soya (dólares por tonelada)



Trigo: No.1 Hard Red Winter, ordinary protein, FOB Gulf of Mexico, US\$ per metric tonne

Aceite de Soya: Chicago Soybean Oil Futures (first contract forward) exchange approved grades, US\$ per metric tonne.

Soya: U.S. soybeans, Chicago Soybean futures contract (first contract forward) No. 2 yellow and par, US\$ per metric tonne.