

Noviembre, 2009

Bolsa Boliviana de Valores S.A. : Calle Montevideo N° 142 - Tel. (591-2) 2443232

Cuadro N° 1
Montos Operados en Bolsa (en \$us)

Montos Operados	Noviembre	Part % Noviembre	Acumulado 2009
Ruedo	298,252,531	99.8%	2,546,532,810
Renta Fija	294,645,046	98.6%	2,520,449,235
Bonos Bancarios Bursátiles	10,845,142	3.6%	19,838,354
Bonos Largo Plazo	77,470,498	25.9%	148,043,243
Bonos Municipales	90,000	0.0%	2,229,300
Bonos del Tesoro	18,292,815	6.1%	546,836,350
Cupones de Bonos	1,125,107	0.4%	21,561,451
Dep. Plazo Fijo	133,320,371	44.6%	1,156,195,872
Letras del Tesoro	51,295,187	17.2%	510,502,602
Pagarés Bursátiles	2,014,193	0.7%	16,233,792
Valores de Titularización	191,733	0.1%	99,008,271
Renta Variable	3,607,485	1.2%	26,083,575
Acciones	184,218	0.1%	2,450,567
Cuotas FIC	3,423,267	1.1%	23,633,008
Mesa de Negociación	719,109	0.2%	4,147,586
Pagarés	719,109	0.2%	4,147,586
Total operado en Bolsa	298,971,640	100.0%	2,550,680,396

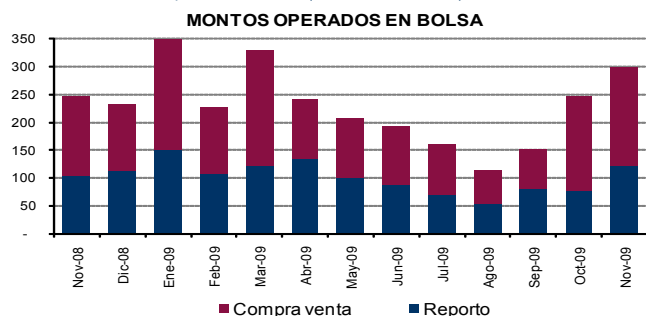
Fuente: BBV

1. OPERACIONES EN BOLSA

El total negociado en noviembre de este año fue de \$us 299 millones, lo que significa un 21% más respecto al mes anterior. Este incremento se debe principalmente al aumento en los montos negociados en Bonos Bancarios Bursátiles, Bonos de Largo Plazo, Depósitos a Plazo Fijo, Letras del Tesoro y Cuotas de Fondos de Inversión Cerrados. El monto negociado en operaciones de compra-venta subió en 5% y las operaciones de reporto se incrementaron en 56% con respecto al mes de octubre pasado.

Este mes las operaciones en compraventa fueron mayores a las operaciones de reporto gracias a la colocación de Bonos de Largo Plazo, como se observa en el siguiente gráfico.

Gráfico N° 1
Evolución del Monto Operado en Bolsa (en millones de \$us)



Fuente: BBV

1.1. MESA DE NEGOCIACIÓN PYME

En noviembre colocaron sus pagarés las empresas Ameco Ltda, Impresiones Quality S.R.L, Gas & Electricidad S.A. y Productos Ecológicos Naturaleza S.A., por un monto de \$us 719 mil. Con estas operaciones, en lo que va del año 2009 se tiene un total transado de \$us 4 millones, un 48% más que las operaciones transadas hasta el mes de noviembre de la gestión pasada.

Cuadro N° 2
Negociación de Valores en Mesa de Negociación Durante el Año (en \$us)

Mon	PyME	Índice PyME*	Estrato Empresarial	Monto en \$us	Tasas de Rendimiento Promedio	
					Mínimo	Máximo
\$us	Ameco	0.71	Mediana	978,552	5.40%	11.27%
	Gas&Electricidad	0.63	Mediana	1,946,850	6.94%	9.42%
	Impresiones Quality	0.15	Mediana	233,514	4.92%	10.15%
	Naturaleza	0.28	Mediana	373,152	4.92%	8.75%
	Panam. Investments	0.35	Mediana	29,402	5.88%	6.70%
Bs.	Ameco	0.71	Mediana	323,279	5.69%	11.54%
	Impresiones Quality	0.15	Mediana	247,182	5.59%	12.46%
UFV	Ameco	0.71	Mediana	15,655	0.25%	2.18%
Total				4,147,585		

*Información correspondiente a la última gestión anual auditada
Fuente: BBV

1.2. CAPITALIZACIÓN DE MERCADO

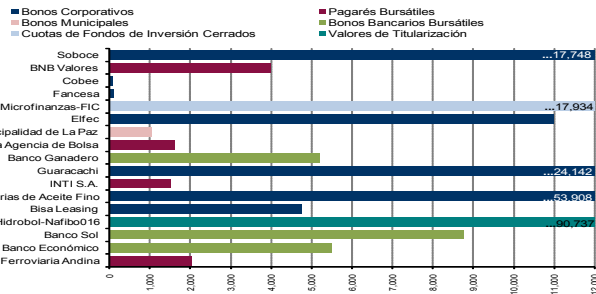
La capitalización de mercado en noviembre de 2009 para acciones ordinarias fue de \$us 2,769 millones, lo que significa un crecimiento del 4.5% en relación al mes de noviembre de la pasada gestión.

1.3. MERCADO PRIMARIO EN BOLSA

Durante el mes de noviembre se registraron operaciones en mercado primario en ruedo por un monto de \$us.87.9 millones. Más de la mitad de estas operaciones (61%) corresponden a la colocación de los Bonos Corporativos de la empresa Industrias de Aceite Fino S.A., por la suma de \$us. 53.9 millones, el resto corresponden a la colocación de Bonos Bancarios Bursátiles del Banco Gandero y del Banco Sol, Bonos Corporativos de Elfec y Soboce y Pagarés Bursátiles de la Empresa Droguería INTI y de Bisa Agencia de Bolsa.

A la fecha, el monto total de las operaciones registradas en mercado primario en ruedo asciende a \$us. 253.2 millones, de los cuales el 36% corresponden los Valores de Titularización emitidos a través del Patrimonio Autónomo Hidrobol-Nafibo 016 de la empresa originadora Hidroeléctrica Boliviana S.A., tal como se aprecia en el cuadro siguiente.

Gráfico N° 2
Colocación de Valores en Mercado Primario Durante el Año (en miles de \$us)



Fuente: BBV

2. INFORMACIÓN PARA EL INVERSIONISTA

2.1. EMISIONES INSCRITAS EN BOLSA

Durante el mes de noviembre, la empresa Industrias de Aceites FINO S.A. emitió Bonos Corporativos por un monto de \$us. 45 millones, al igual que las empresas Elfec y Soboce. Asimismo, el Banco Ganadero y el Banco Sol inscribieron nuevas emisiones de Bonos Subordinados y Droguería INTI inscribió la segunda y tercera emisión dentro de su Programa denominado "Pagarés Bursátiles Droguería INTI, por un monto equivalente a \$us.1 millon.

Cuadro N° 3
Valores Inscritos

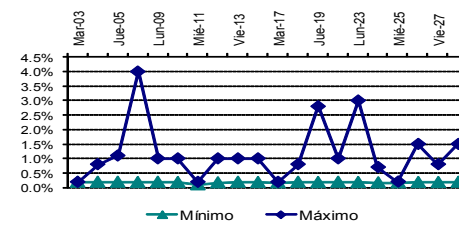
Serie	Mon	Cal. de Riesgo	Plazo	Fecha Inscripción	Total Emitido	Valor Nominal	Interés	Garantía o Cobertura
Renta Fija								
PAGARÉS BURSÁTILES								
Emisión: Pagarés Bursátiles Droguería INTI - Emisión 2								
DIN-PB1-E2U	USD	N-2	330	27-Nov-09	500,000	10,000	2.75	Quirografaria
Emisión: Pagarés Bursátiles Droguería INTI - Emisión 3								
DIN-PB1-E3U	USD	N-2	360	27-Nov-09	500,000	10,000	3.00	Quirografaria
BONOS DE LARGO PLAZO								
Emisión: Bonos IASA - Emisión 1								
FIN-1-E1U-09	USD	AA3	2520	13-Nov-09	35,000,000	100,000	7.65	Quirografaria
Total inscrito USD					36,000,000			
BONOS DE LARGO PLAZO								
Emisión: Bonos ELFEC IV - Emisión 3								
ELF-1-N1U-09	BOB	AA3	2880	13-Nov-09	70,000,000	10,000	6.50	Quirografaria
Emisión: Bonos IASA - Emisión 2								
FIN-1-N2U-09	BOB	AA3	2520	13-Nov-09	70,000,000	1,000,000	9.65	Quirografaria
Emisión: Bonos Soboce V - Emisión 2								
SBC-1-N1U-09	BOB	AA2	3960	26-Nov-09	70,700,000	10,000	9.05	Quirografaria
BONOS BANCARIOS BURSÁTILES								
Emisión: Bonos Subordinados Banco Ganadero - Emisión 3								
BGA-1-N2U-09	BOB	AA3	2557	27-Nov-09	13,500,000	10,000	5.50	Quirografaria
Emisión: Bonos Subordinados Banco Sol - Emisión 1								
BSC-1-N1U-09	BOB	AA2	2520	5-Nov-09	50,000,000	10,000	7.80	Quirografaria
Total inscrito BOB					274,200,000			

Fuente: BBV

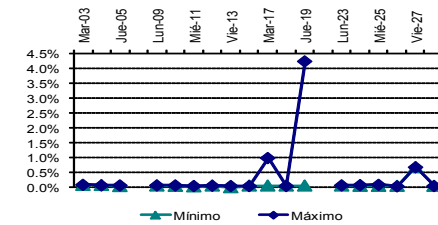
2.2. TASAS DE RENDIMIENTO PROMEDIO PONDERADAS EN BOLSA

2.2.1. REPORTO

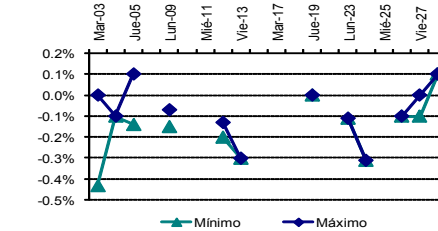
Gráfico N° 3
Tasas de rendimiento en reporto
Tasas en dólares



Tasas en bolivianos



Tasas en UFV's



Tasa mínima: 0.10% (Bonos Corporativos de Guaracachi, en un rango de plazo entre 1 y 7 días); Tasa máxima: 4% (Bonos Corporativos de Gravetal en un rango de plazo entre 38 y 45 días).

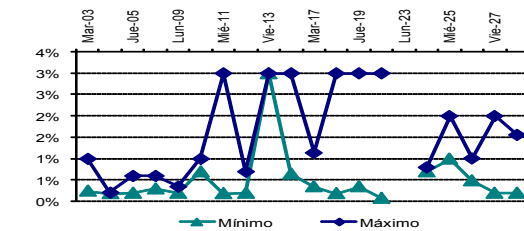
Tasa mínima: 0.00% (Letras del Tesoro en un rango de plazo entre 38 y 45 días); Tasa máxima: 4.25% (DPF del Fondo Financiero Privado FIE en un rango de plazo entre 38 y 45 días).

Tasa mínima: -0.43% (Letras del Tesoro en un rango de plazo entre 38 y 45 días); Tasa máxima: 0.10% (DPF del Banco Unión y Bonos del Tesoro, en un rango de plazo entre 1 y 7 días).

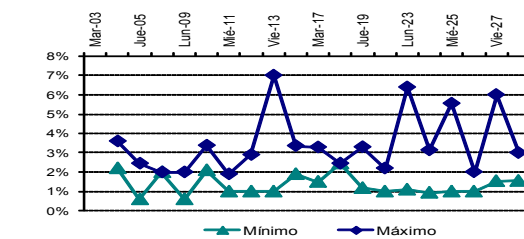
2.2.2. COMPRAVENTA

Gráfico N° 4
Tasas de Rendimiento en Compraventa

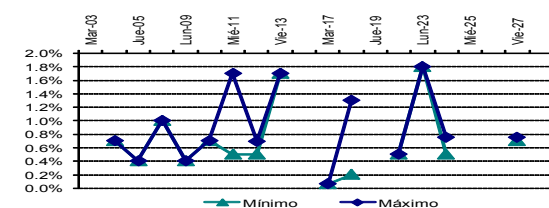
Tasas en dólares para plazos menores e iguales a 360 días.



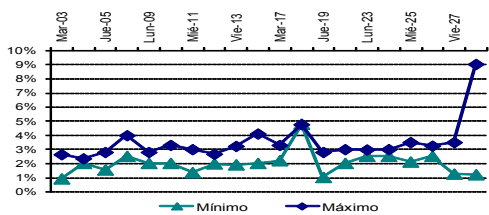
Tasas en dólares para plazos mayores a 360 días.



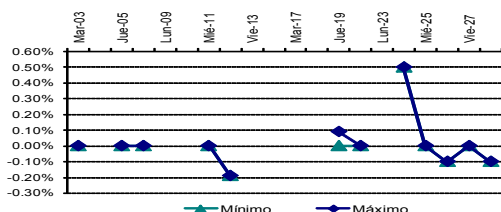
Tasas en bolivianos para plazos menores e iguales a 360 días.



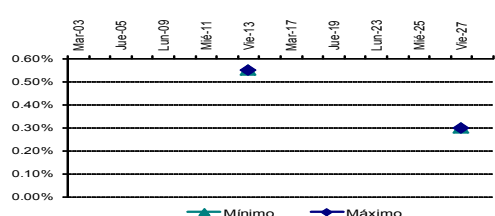
Tasas en bolivianos para plazos mayores a 360 días.



Tasas en UFV para plazos menores e iguales a 360 días.



Tasas en UFV para plazos mayores a 360 días.

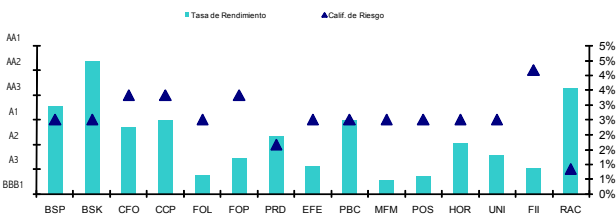


2.3. FONDOS DE INVERSIÓN

Al 30 de noviembre, las SAFIs administran una cartera total de \$us 974 millones y cuentan con 50,646 participantes tanto en Fondos de Inversión Abiertos como en Fondos Cerrados.

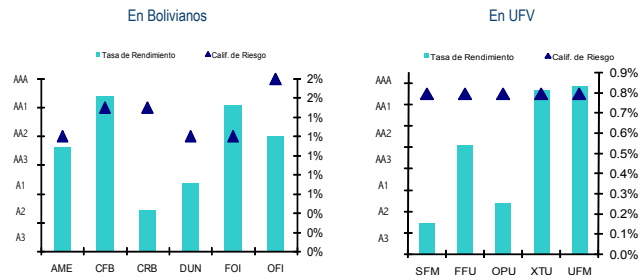
Los Fondos de Inversión Abiertos en dólares cerraron el mes con un portafolio de \$us 568 millones, mostrando una caída de 1% respecto al mes anterior. La cantidad de participantes cerró en 28,109 y la tasa promedio ponderada a 30 días cayó de 2.42% a 1.81% para este mes.

Gráfico N° 5
Fondos de Inversión Abiertos en Dólares
Tasas de Rendimiento a 30 días vs. Calificación de Riesgo



Los Fondos de Inversión Abiertos en moneda nacional mostraron una leve caída en su cartera pasando de Bs. 207,000 millones a Bs.203,000, lo que significa una caída del 1.9% respecto al mes pasado. La cantidad de participantes se incrementó en 1.6% a 17,417, y la tasa promedio ponderada a 30 días cayó de 1.88% a 1.14%.

Gráfico N° 6
Fondos de Inversión Abiertos
Tasas de Rendimiento a 30 días vs. Calificación de Riesgo



La cartera de los Fondos de Inversión Abiertos en UFV continuó con su tendencia a la baja, esta vez registro una caída del 4.8% respecto al mes anterior, llegando a Bs 308 millones, asimismo el número de participantes se redujo en un 1.8% llegando a 5,098 participantes y la tasa promedio anual a 30 días fue de 0.37%.

Por otro lado, el Fondo de Inversión Cerrado en moneda nacional Fortaleza PyME finalizó con un valor de Bs. 128 millones y una tasa a 360 días de 6.78% y el Fondo de Inversión Cerrado en dólares Gafic cerró con \$us 28 millones y una tasa a 360 días de 3.24%. La cartera del Fondo Factoring Internacional se mantiene en \$us11 millones y una tasa a 360 días de 8.08%. Finalmente, el Fondo Microfinanzas FIC cerró con Bs.126 millones en su cartera.

2.4. RENTABILIDAD DEL SISTEMA FINANCIERO BOLIVIANO

A continuación se exhiben las rentabilidades, tanto en dólares como en bolivianos, de instrumentos financieros disponibles en el sistema financiero nacional incluyendo cuotas del FCI administrados por las AFP's. Para mostrar con mayor detalle las alternativas de inversión que se tienen, se dividió los instrumentos financieros disponibles de acuerdo al plazo de inversión.

Para el caso de los títulos valores, se consideraron las tasas de colocación primaria y las tasas de mercado secundario. Para el caso de operaciones de reporto se tomó en cuenta la tasa máxima negociada durante el mes. Para Fondos de Inversión Abiertos se tomó el criterio de separarlos de acuerdo a su horizonte de inversión (Corto y Mediano Plazo)

Cómo se observa en los gráficos a continuación, los Pagarés en dólares emitidos por PyMEs registradas en Bolsa, se encuentran entre los mayores rendimientos otorgados al inversionista en comparación a las demás alternativas de inversión en dólares tanto a corto como a mediano plazo. Durante este mes no se registraron Pagarés PyME en bolivianos a plazos cortos, sin embargo sí hubieron Pagarés emitidos a mediano plazo en esta denominación, los cuales también se encuentran entre los mejores rendimientos.

Gráfico N° 7
Rentabilidad de instrumentos en dólares hasta 180 días

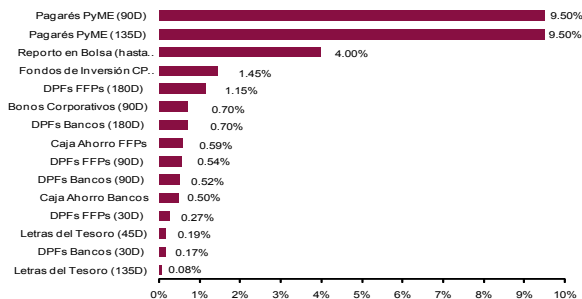
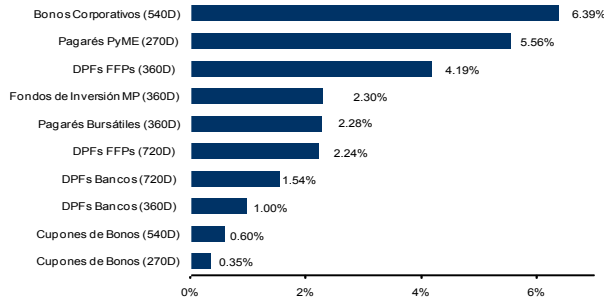


Gráfico N° 8
Rentabilidad de instrumentos en dólares entre 181-720 días



Fuente:
DPF y Cajas de Ahorro, Tasas de Interés Promedio Pactadas en la semana finalizada el 29 de noviembre 09.
Fondos de Inversión, Tasa Promedio Ponderada al 30 de noviembre 09.

Gráfico N° 9
Rentabilidad de instrumentos en bolivianos hasta 180 días

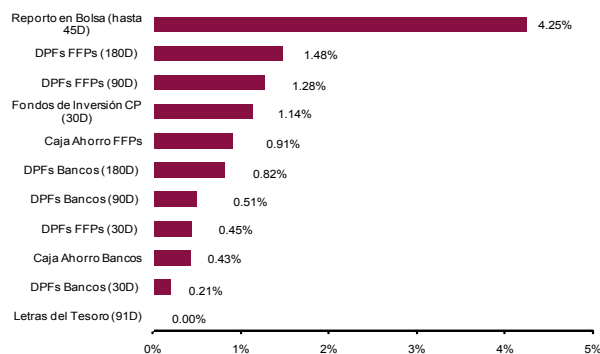
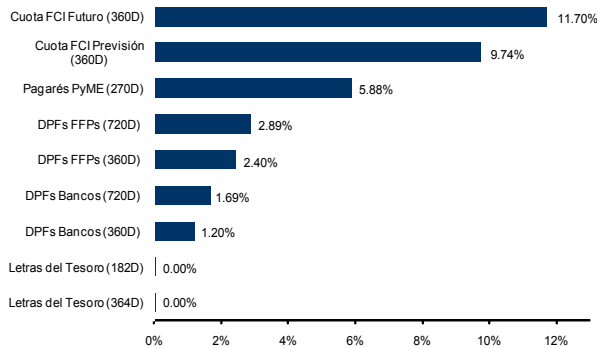


Gráfico N° 10
Rentabilidad de instrumentos en bolivianos entre 181-720 días

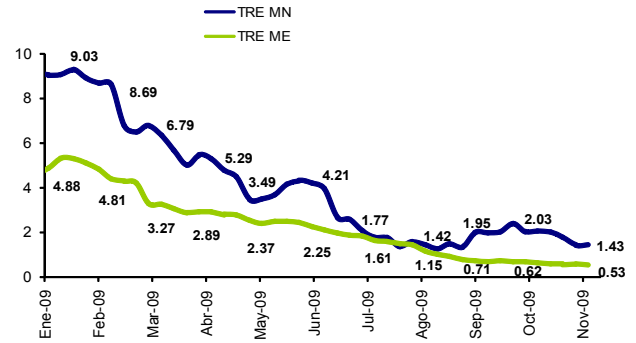


DPF y Cajas de Ahorro, Tasas de Interés Promedio Pactadas en la semana finalizada el 29 de noviembre 09.
Rentabilidad FCI al 26 de noviembre 09, pagina web AP.
Fondos de Inversión, Tasa Promedio Ponderada al 30 de noviembre 09.

2.5. COMPORTAMIENTO DE LA TASA DE REFERENCIA (TRE)

La TRE tanto en moneda nacional como extranjera, muestra una tendencia decreciente, a partir de marzo este comportamiento es reforzado por el nuevo cálculo de la TRE establecido por la SBEF (ahora ASFI), en el cual se define que este indicador se calculará con la tasa de interés efectiva pasiva promedio ponderada de los DPFS pactados en todos los plazos. Entre octubre y noviembre, tanto la TRE en moneda nacional como en moneda extranjera registran una caída, pasando de 2.03% a 1.43% y de 0.62% a 0.53%, respectivamente.

Gráfico N° 11
Evolución de la TRE



Fuente: BCB

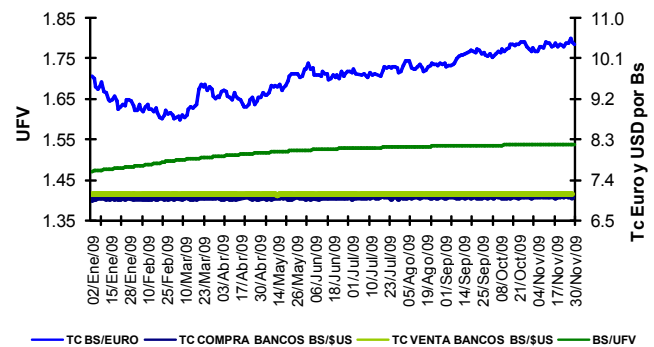
3. ESTADÍSTICAS ECONÓMICAS

3.1. TIPO DE CAMBIO Y CONVERTIBILIDAD DEL BOLIVIANO

De acuerdo a lo establecido por el Banco Central de Bolivia (BCB), el precio de compra y venta de dólares de las entidades financieras supervisadas por la Autoridad de Supervisión del Sistema Financiero (ASFI), no presentó variaciones significativas.

El comportamiento de la UFV continuo una tendencia creciente leve llegando a Bs.1.53682 por UFV al cierre de noviembre y el tipo de cambio boliviano-euro continúa registrando incrementos en relación a meses anteriores, esta vez pasando de Bs. 10.34 por Euro en octubre a Bs. 10.42 por Euro en noviembre.

Gráfico N° 12
Tipo de Cambio Euro Dólar Boliviano y UFV



Fuente: BCB

3.2. EXPECTATIVAS ECONÓMICAS – ENCUESTA MENSUAL DEL BCB

La encuesta del Banco Central está dirigida a un grupo selecto de ejecutivos y/o asesores de instituciones financieras (bancos, mutuales, fondos financieros, compañías de seguro y administradoras de fondos de pensiones), académicos y consultores.

Cuadro N° 4
Expectativas Económicas

Mediana	Diciembre 2010 (Estimado)
Inflación	4,50
Tipo de Cambio	7,10
PIB	4,00

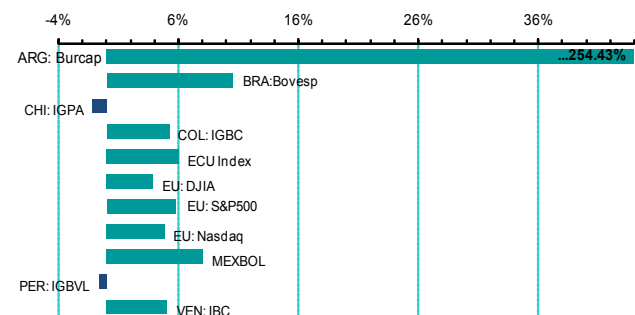
Fuente: BCB, encuesta mensual de expectativas económicas, Noviembre 2009.

4. ESTADÍSTICAS INTERNACIONALES

4.1. ÍNDICES BURSÁTILES DE LA REGIÓN

En noviembre prácticamente la mayoría de los índices de la región registraron incrementos en relación al mes pasado, siendo el más significativo la subida del Índice Burcap de la Bolsa de Comercio de Buenos Aires, con un incremento en más del 100%. Mientras que el índice de la Bolsa de Comercio de Santiago (IGPA) y el índice General de la Bolsa de Valores de Lima (IGBVL), cayeron levemente en 1.16% y 0.59%, respectivamente, como se aprecia en el gráfico a continuación.

Gráfico N° 13
Variación Mensual de los Principales Índices de la Región



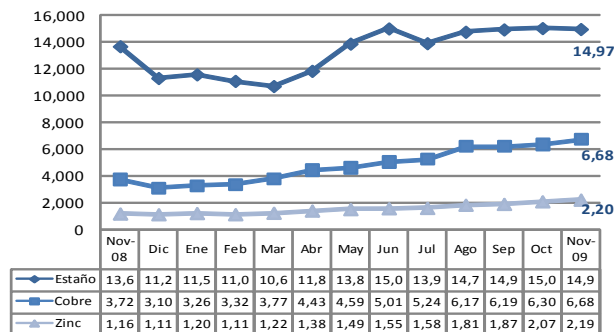
Fuente: Bloomberg y Bolsa de Quito

4.2. PRECIOS INTERNACIONALES

A continuación se muestran las tendencias de los precios internacionales de algunos commodities energéticos, metales y alimenticios de interés para nuestro comercio internacional.

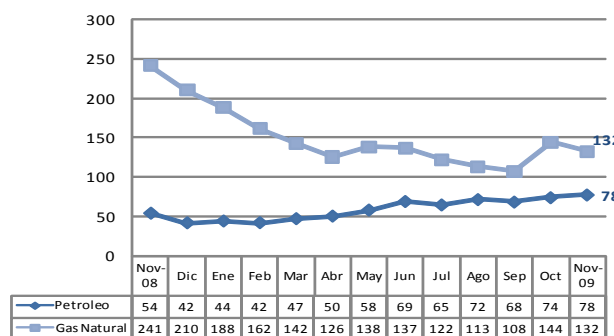
Durante el mes de noviembre, la mayoría de los precios de los commodities registraron incrementos respecto al mes anterior, siendo el más significativo el crecimiento presentado por el precio del Aceite de Soya (\$us.854/Tonelada), que se incrementó en 7.1% respecto al mes de octubre pasado. Mientras que los precios del Zinc y del Gas Natural presentaron comportamientos contrarios, siendo el más significativo el registrado por el precio del Gas Natural (\$us.132/mil metros cúbicos), ya que presentó una caída del 8.1% respecto al mes anterior.

Gráfico N° 14
Precio del Cobre, Estaño y Zinc (dólares por tonelada)



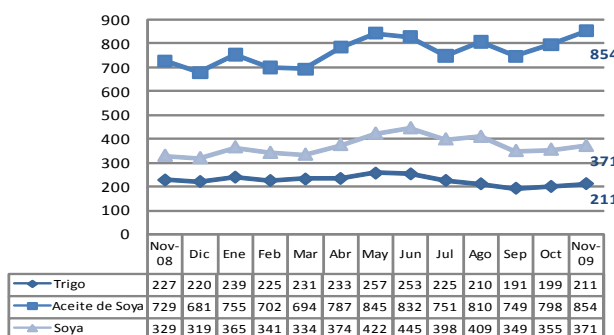
Fuente: www.imf.org
Cobre: Grade A cathode, LME spot price, CIF European ports, US\$ per metric tonne.
Estaño: Standard grade, LME spot price, US\$ per metric tonne.
Zinc: High grade 98% pure, US\$ per metric tonne.

Gráfico N° 15
Precio del Petróleo y Gas Natural
(Gas Natural: dólares por mil metros cúbicos / Petróleo: dólares por barril)



Fuente: www.imf.org
Petróleo: Simple average of three spot prices; Dated Brent, West Texas Intermediate, and the Dubai Fateh, US\$ per barrel.
Gas Natural: Natural Gas spot price at the Henry Hub terminal in Louisiana, US\$ per thousands of cubic meters of gas.

Gráfico N° 16
Precio del Trigo, Aceite de Soya y Soya (dólares por tonelada)



Trigo: No.1 Hard Red Winter, ordinary protein, FOB Gulf of Mexico, US\$ per metric tonne
Aceite de Soya: Chicago Soybean Oil Futures (first contract forward) exchange approved grades, US\$ per metric tonne.
Soya: U.S. soybeans, Chicago Soybean futures contract (first contract forward) No. 2 yellow and par, US\$ per metric tonne.