

Octubre, 2009

Bolsa Boliviana de Valores S.A. : Calle Montevideo N° 142 - Tel. (591-2) 2443232

Cuadro N° 1
Montos Operados en Bolsa (en \$us)

Montos Operados	Octubre	Part % Octubre	Acumulado 2009
Ruedo	246,503,836	99.9%	2,248,280,279
Renta Fija	227,153,504	92.0%	2,225,804,189
Bonos Bancarios Bursátiles	26,133	0.0%	8,993,212
Bonos Largo Plazo	3,573,717	1.4%	70,572,745
Bonos Municipales	100,752	0.0%	2,139,300
Bonos del Tesoro	25,917,385	10.5%	528,543,535
Cupones de Bonos	1,321,659	0.5%	20,436,344
Dep. Plazo Fijo	104,128,723	42.2%	1,022,875,501
Letras del Tesoro	116,063	0.0%	459,207,415
Pagarés Bursátiles	170,888	0.1%	14,219,599
Valores de Titularización	91,798,184	37.2%	98,816,538
Renta Variable	19,350,332	7.8%	22,476,090
Acciones	1,416,327	0.6%	2,266,349
Cuotas FIC	17,934,005	7.3%	20,209,741
Mesa de Negociación	292,234	0.1%	3,428,477
Pagarés	292,234	0.1%	3,428,477
Total operado en Bolsa	246,796,070	100.0%	2,251,708,756

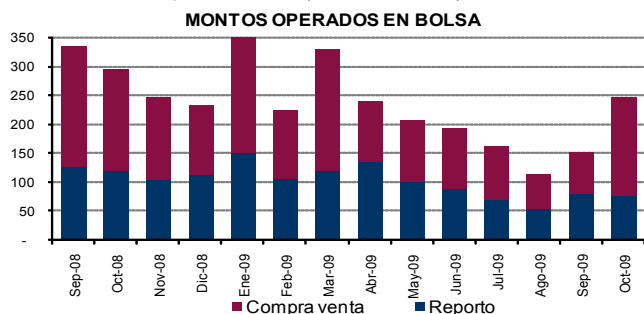
Fuente: BBV

1. OPERACIONES EN BOLSA

El total negociado en octubre de este año fue de \$us 247 millones, lo que significa un 61% más respecto al mes anterior. Este incremento se debe principalmente al aumento en los montos negociados en Valores de Titularización y Cuotas de Fondos de Inversión Cerrados. El monto negociado en operaciones de compraventa subió en 137% y las operaciones de reporto disminuyeron levemente en 3% con respecto al mes de septiembre pasado.

Este mes las operaciones en compraventa fueron significativamente mayores a las operaciones de reporto, gracias a la colocación de Valores de Titularización de Hidroeléctrica Boliviana y de las Cuotas del Fondo de Inversión Cerrado Microfinanzas, como se observa en el siguiente gráfico.

Gráfico N° 1
Evolución del Monto Operado en Bolsa (en millones de \$us)



Fuente: BBV

1.1. MESA DE NEGOCIACIÓN PYME

En octubre colocaron sus pagarés las empresas Ameco Ltda, Impresiones Quality S.R.L y Gas & Electricidad S.A. por un monto de \$us 292 mil. Con estas operaciones, en lo que va del año 2009 se tiene un total transado de \$us 3.4 millones, un 35% más que las operaciones transadas hasta el mes de octubre de la gestión pasada.

Cuadro N° 2
Negociación de Valores en Mesa de Negociación Durante el Año (en \$us)

Mon	PyME	Índice PyME	Estrato Empresarial	Monto en \$us	Tasas de Rendimiento Promedio	
					Mínimo	Máximo
\$us	Ameco	0.92	Mediana	868,552	5.88%	11.27%
	Gas&Electricidad	0.50	Mediana	1,706,560	6.94%	9.42%
	Impresiones Quality	0.15	Mediana	39,201	9.68%	10.15%
	Naturaleza	0.28	Mediana	307,152	6.84%	8.75%
	Panam. Investments	0.28	Mediana	29,402	5.88%	6.70%
Bs.	Ameco	0.92	Mediana	265,678	5.98%	11.54%
	Impresiones Quality	0.15	Mediana	196,277	6.07%	12.46%
UFV	Ameco	0.92	Mediana	15,655	0.25%	2.18%
Total				3,428,476		

Fuente: BBV

1.2. CAPITALIZACIÓN DE MERCADO

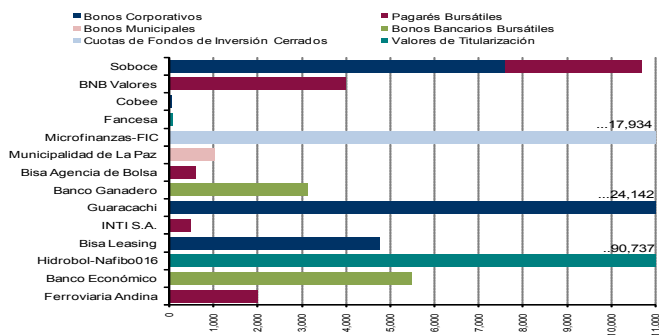
La capitalización de mercado en octubre de 2009 para acciones ordinarias fue de \$us 2,780 millones, lo que significa un crecimiento del 5.9% en relación al mes de octubre de la pasada gestión.

1.3. MERCADO PRIMARIO EN BOLSA

Durante el mes de octubre se registraron operaciones en mercado primario en ruedo por un monto de \$us.108.7 millones. Más de la mitad de estas operaciones (83%) corresponden a la colocación de la Oferta Pública de Intercambio Parcial de los Valores de Titularización de Contenido Crediticio de la empresa Hidroeléctrica Boliviana S.A., por la suma de \$us. 90.7 millones, el resto corresponden a la colocación de Cuotas de Fondos de Inversión Cerrados del Fondo Microfinanzas, por la suma de \$us.17.9 millones.

A la fecha, el monto total de las operaciones registradas en mercado primario en ruedo asciende a \$us. 165.3 millones, de los cuales el 55% corresponden los Valores de Titularización emitidos a través del Patrimonio Autónomo Hidrobol-NAfibo 016 de la empresa originadora Hidroeléctrica Boliviana S.A., tal como se aprecia en el cuadro siguiente.

Gráfico N° 2
Colocación de Valores en Mercado Primario Durante el Año (en miles de \$us)



Fuente: BBV

2. INFORMACIÓN PARA EL INVERSIONISTA

2.1. EMISIONES INSCRITAS EN BOLSA

Durante el mes de octubre, la empresa Hidroeléctrica emitió Valores de Titularización a través del Patrimonio Autónomo Hidrobol-Nafibo 016, por un monto de Bs. 1.476 millones. Asimismo, Bisa S.A. Agencia de Bolsa inscribió una nueva emisión de Pagarés Bursátiles, denominada "Pagarés Bursátiles Bisa Bolsa - Emisión 9", por un monto equivalente a \$us.1 millon.

Cuadro N° 3
Valores Inscritos

Serie	Mon	Cal. de Riesgo	Plazo	Fecha Inscripción	Total Emitido	Valor Nominal	Interés	Garantía o Cobertura
Renta Fija								
Pagarés Bursátiles								
Emisión: Pagarés Bursátiles Bisa Bolsa - Emisión 9					1,000,000			
BIA-PB1-ESU	USD	357	29-Oct-09	29-Oct-09	1,000,000	1,000	3.00	Quirografaria
Total inscrito USD					1,000,000			
Valores de Titularización								
Emisión: VTD Hidrobol - Nafibo 016					1,476,420,250			
HDN-TD-NA	BOB	B1	5499	20-Oct-09	69,700,000	69,700,000	N.A	Coberturas
HDN-TD-NB	BOB	BBB3	5499	20-Oct-09	1,406,720,250	1,406,720,250	4,077,450	N.A
Total inscrito BOB					1,476,420,250			

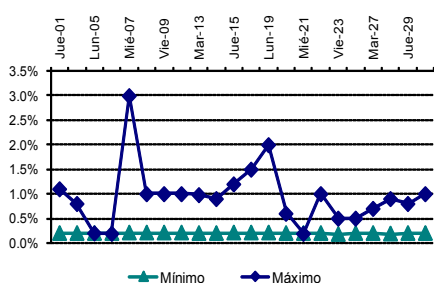
Fuente: BBV

2.2. TASAS DE RENDIMIENTO PROMEDIO PONDERADAS EN BOLSA

2.2.1. REPORTO

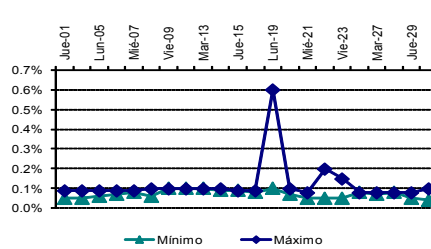
Gráfico N° 3
Tasas de rendimiento en reporto

Tasas en dólares



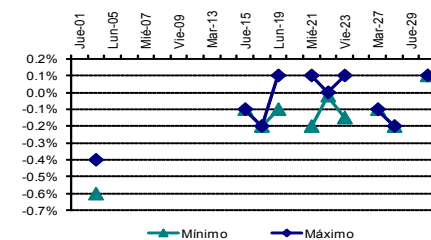
Tasa mínima: 0.17% (DPF de los Bancos Nacional y Unión, en un rango de plazo entre 1 y 30 días); Tasa máxima: 3% (DPF del Banco Nacional de Bolivia en un rango de plazo entre 38 y 45 días).

Tasas en bolivianos



Tasa mínima: 0.04% (Bonos del Tesoro en un rango de plazo entre 8 y 15 días); Tasa máxima: 0.6% (DPF del Fondo Financiero Privado FASSIL en un rango de plazo entre 16 y 22 días).

Tasas en UFV's

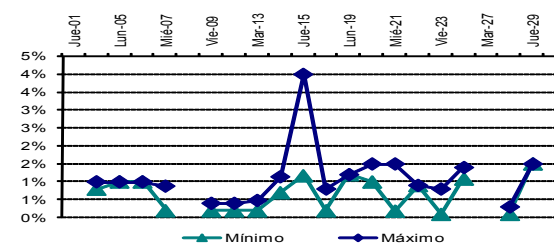


Tasa mínima: -0.60% (Bonos del Tesoro en un rango de plazo entre 38 y 45 días); Tasa máxima: 0.10% (Valores de Titularización del Hotel Europa Nafibo en un rango de plazo entre 1 y 45 días y DPF's de los Bancos Unión y Los Andes ProCredit, en un rango de plazo entre 16 y 22 días).

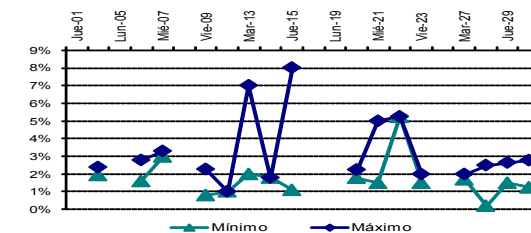
2.2.2. COMPRAVENTA

Gráfico N° 4
Tasas de Rendimiento en Compraventa

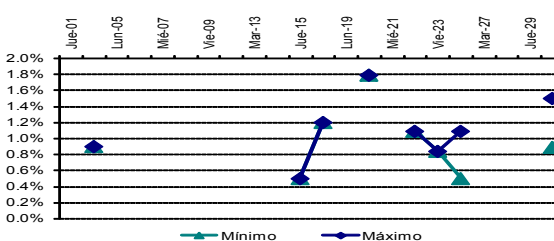
Tasas en dólares para plazos menores e iguales a 360 días.



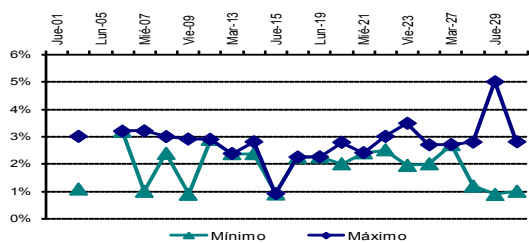
Tasas en dólares para plazos mayores a 360 días.



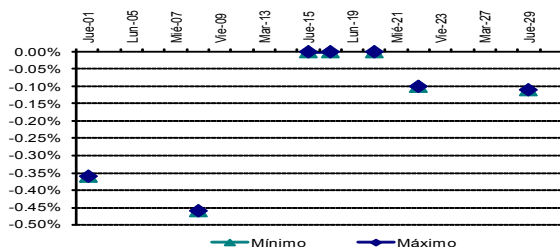
Tasas en bolivianos para plazos menores e iguales a 360 días.



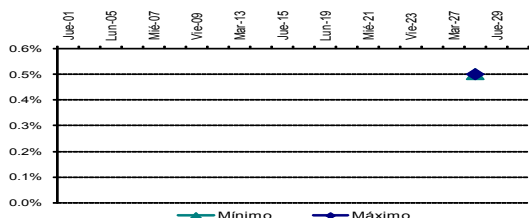
Tasas en bolivianos para plazos mayores a 360 días.



Tasas en UFV para plazos menores e iguales a 360 días.



Tasas en UFV para plazos mayores a 360 días.

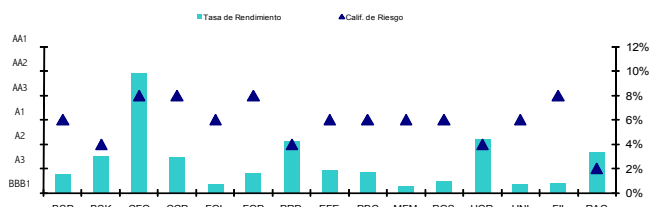


2.3. FONDOS DE INVERSIÓN

Al 31 de octubre, las SAFIs administran una cartera total de \$us 987 millones y cuentan con 50,145 participantes tanto en Fondos de Inversión Abiertos como en Fondos Cerrados.

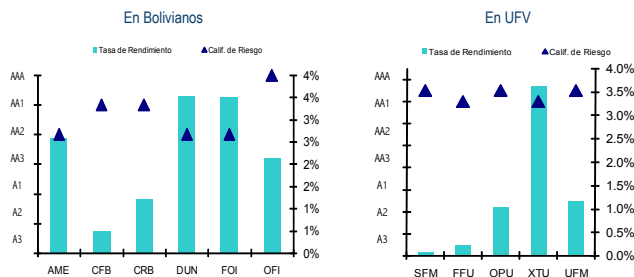
Los Fondos de Inversión Abiertos en dólares cerraron el mes con un portafolio de \$us 573 millones, mostrando un crecimiento en 3% respecto al mes anterior. La cantidad de participantes cerró en 27,786 y la tasa promedio ponderada a 30 días tuvo un leve incremento de 1.84% a 2.42%, para este mes.

Gráfico N° 5
Fondos de Inversión Abiertos en Dólares
Tasas de Rendimiento a 30 días vs. Calificación de Riesgo



Los Fondos de Inversión Abiertos en moneda nacional superaron los Bs. 207,000 millones en su cartera, lo que significa un leve incremento de 0.4% respecto al mes pasado. De igual forma, la cantidad de participantes se incrementó en 1.8% a 17,149, sin embargo la tasa promedio ponderada a 30 días cayó de 1.97% a 1.88%.

Gráfico N° 6
Fondos de Inversión Abiertos
Tasas de Rendimiento a 30 días vs. Calificación de Riesgo



La cartera de los Fondos de Inversión Abiertos en UFV continuó con su tendencia a la baja, esta vez registro una caída del 3.7% respecto al mes anterior, llegando a Bs 324 millones, asimismo el número de participantes se redujo en un 2% llegando a 5,190 participantes y la tasa promedio anual a 30 días fue de 0.68%.

Por otro lado, el Fondo de Inversión Cerrado en moneda nacional Fortaleza PyME finalizó con un valor de Bs. 127 millones y una tasa a 360 días de 7.29% y el Fondo de Inversión Cerrado en dólares Gafic cerró con \$us 28 millones y una tasa a 360 días de 3.66%. La cartera del Fondo Factoring Internacional alcanzó los \$us11 millones. Finalmente este mes, el Fondo Microfinanzas FIC administrado por Fortaleza SAFI, colocó sus cuotas de participación por un monto equivalente a los Bs.125 millones.

2.4. RENTABILIDAD DEL SISTEMA FINANCIERO BOLIVIANO

A continuación se exhiben las rentabilidades, tanto en dólares como en bolivianos, de instrumentos financieros disponibles en el sistema financiero nacional incluyendo cuotas del FCI administrados por las AFP's. Para mostrar con mayor detalle las alternativas de inversión que se tienen, se dividió los instrumentos financieros disponibles de acuerdo al plazo de inversión.

Para el caso de los títulos valores, se consideraron las tasas de colocación primaria y las tasas de mercado secundario. Para el caso de operaciones de reporto se tomó en cuenta la tasa máxima negociada durante el mes. Para Fondos de Inversión Abiertos se tomó el criterio de separarlos de acuerdo a su horizonte de inversión (Corto y Mediano Plazo)

Cómo se observa en los gráficos a continuación, los Pagarés en dólares emitidos por PyMEs registradas en Bolsa, se encuentran entre los mayores rendimientos otorgados al inversionista en comparación a las demás alternativas de inversión en dólares tanto a corto como a mediano plazo. Durante este mes no se registraron Pagarés PyME en bolivianos a plazos cortos, sin embargo si hubieron Pagarés emitidos a mediano plazo en esta denominación, los cuales también se encuentran entre los mejores rendimientos.

Gráfico N° 7
Rentabilidad de instrumentos en dólares hasta 180 días

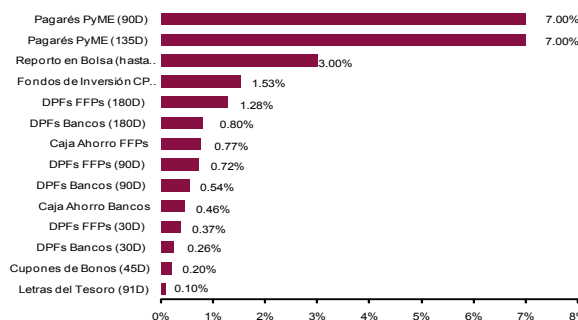
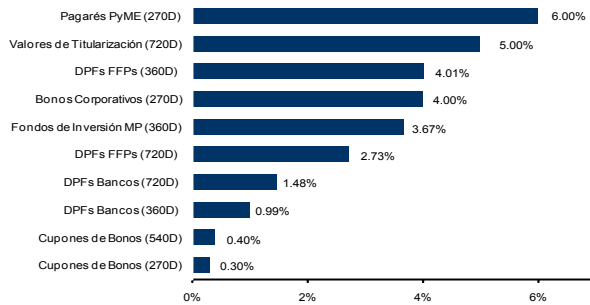


Gráfico N° 8
Rentabilidad de instrumentos en dólares entre 181-720 días



Fuente:
DPF y Cajas de Ahorro, Tasas de Interés Promedio Pactadas en la semana finalizada el 21 de octubre 09.
Fondos de Inversión, Tasa Promedio Ponderada al 31 de octubre 09.

Gráfico N° 9
Rentabilidad de instrumentos en bolivianos hasta 180 días

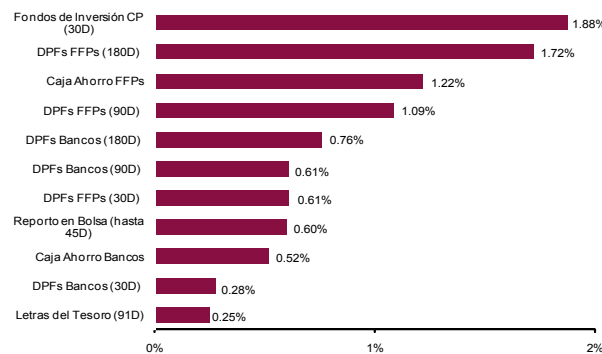
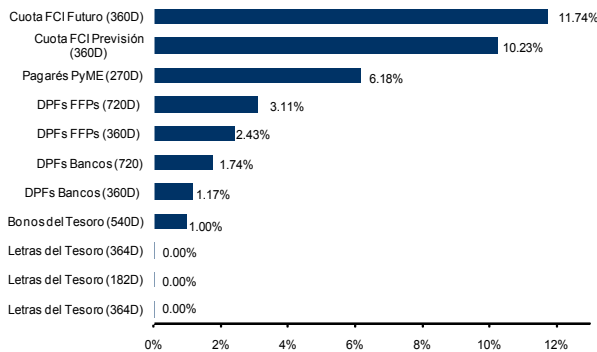


Gráfico N° 10
Rentabilidad de instrumentos en bolivianos entre 181-720 días



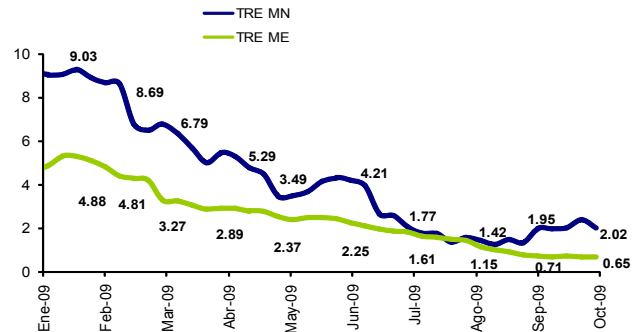
DPF y Cajas de Ahorro, Tasas de Interés Promedio Pactadas en la semana finalizada el 21 de octubre 09.
Rentabilidad FCI al 30 de octubre 09, pagina web AP.
Fondos de Inversión, Tasa Promedio Ponderada al 31 de octubre 09.

2.5. COMPORTAMIENTO DE LA TASA DE REFERENCIA (TRE)

La TRE tanto en moneda nacional como extranjera, muestra una tendencia decreciente, a partir de marzo este comportamiento es reforzado por el nuevo cálculo de la TRE establecido por la SBEF (ahora ASFI), en el cual se define que este indicador se calculará con la tasa de interés efectiva pasiva promedio ponderada de los DPFS pactados en todos los plazos. Entre septiembre y octubre, la brecha entre la TRE en moneda nacional y extranjera, continúa con una brecha más acentuada en comparación a la tendencia presentada en el periodo julio y agosto. La TRE en moneda nacional continúa con su tendencia creciente, pasan-

do de 1.95% a 2.02%, sin embargo la TRE en moneda extranjera muestra un comportamiento contrario, cayendo de 0.71% a 0.65%. Este comportamiento muestra que al parecer el Sistema Bancario, está dando señales de incentivar el ahorro en moneda nacional.

Gráfico N° 11
Evolución de la TRE



Fuente: BCB

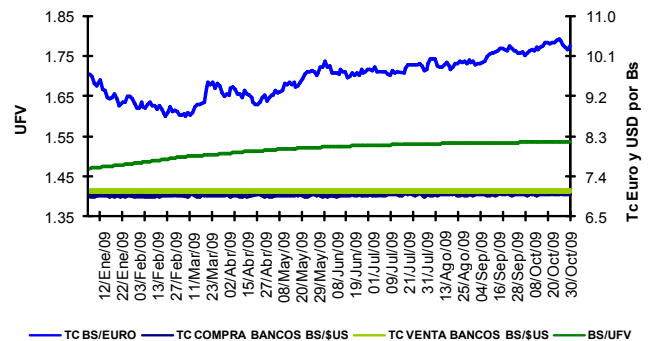
3. ESTADÍSTICAS ECONÓMICAS

3.1. TIPO DE CAMBIO Y CONVERTIBILIDAD DEL BOLIVIANO

De acuerdo a lo establecido por el Banco Central de Bolivia (BCB), el precio de compra y venta de dólares de las entidades financieras supervisadas por la Autoridad de Supervisión del Sistema Financiero (ASFI), no presentó variaciones significativas.

El comportamiento de la UFV continuó su tendencia creciente llegando a Bs. 1.53589 por UFV al cierre de octubre y el tipo de cambio boliviano-euro registró un incremento en relación al mes anterior, pasando de Bs. 10.16 por Euro en septiembre a Bs. 10.34 por Euro en octubre.

Gráfico N° 12
Tipo de Cambio Euro Dólar Boliviano y UFV



Fuente: BCB

3.2. EXPECTATIVAS ECONÓMICAS – ENCUESTA MENSUAL DEL BCB

La encuesta del Banco Central está dirigida a un grupo selecto de ejecutivos y/o asesores de instituciones financieras (bancos, mutuales, fondos financieros, compañías de seguro y administradoras de fondos de pensiones), académicos y consultores.

Cuadro N° 4
Expectativas Económicas

Mediana	Diciembre 2009 (Estimado)
Inflación	2,00
Tipo de Cambio	7,07
PIB	3,70

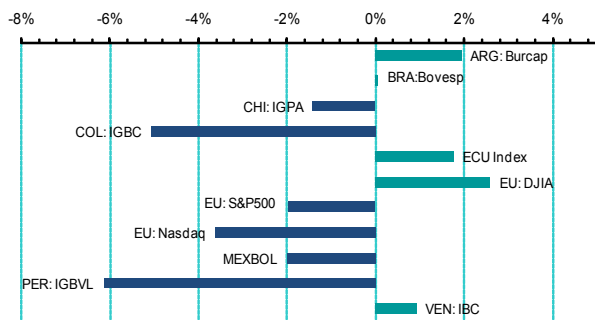
Fuente: BCB, encuesta mensual de expectativas económicas, Octubre 2009.

4. ESTADÍSTICAS INTERNACIONALES

4.1. ÍNDICES BURSÁTILES DE LA REGIÓN

En octubre prácticamente la mayoría de los índices de la región registraron caídas en relación al mes pasado, siendo la más significativa la caída del Índice General de la Bolsa de Valores de Lima (IGBVL), con un decremento del 6.15%, seguido de la caída del Índice General de la Bolsa de Valores de Colombia (IGBC), en 5.07%. Por otro lado, el Índice Dow Jones Industrial Average (DJIA) y el Índice Burcap de la Bolsa de Comercio de Buenos Aires, registraron los incrementos más significativos, con el 2.58% y 1.96%, respectivamente respecto al mes pasado, como se aprecia en el gráfico a continuación.

Gráfico N° 13
Variación Mensual de los Principales Índices de la Región



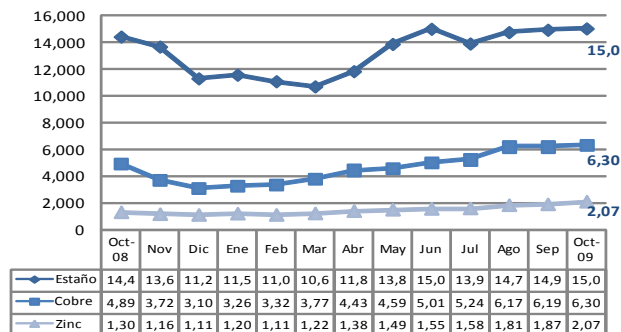
Fuente: Bloomberg y Bolsa de Quito

4.2. PRECIOS INTERNACIONALES

A continuación se muestran las tendencias de los precios internacionales de algunos commodities energéticos, metales y alimenticios de interés para nuestro comercio internacional.

Durante el mes de octubre, todos los precios de los commodities registraron incrementos respecto al mes anterior, siendo el más significativo el incremento presentado por el precio del Gas Natural (\$us.144/mil metros cúbicos), que se incrementó en 33.9%, seguido por el incremento en el precio registrado del Zinc (\$us.2,07/Tonelada), crenciendo en 10.2% respecto al mes de septiembre pasado. El precio que registró el menor crecimiento respecto al mes anterior, fue el precio del Estaño ((\$us.15,0/Tonelada), ya que creció en 0.7%.

Gráfico N° 14
Precio del Cobre, Estaño y Zinc (dólares por tonelada)



Fuente: www.imf.org

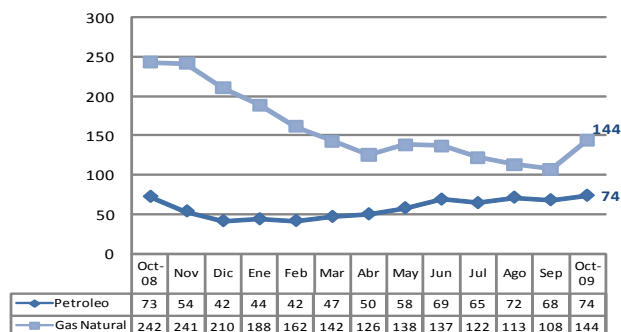
Cobre: Grade A cathode, LME spot price, CIF European ports, US\$ per metric tonne.

Estaño: Standard grade, LME spot price, US\$ per metric tonne.

Zinc: High grade 98% pure, US\$ per metric tonne.

Gráfico N° 15
Precio del Petróleo y Gas Natural

(Gas Natural: dólares por mil metros cúbicos / Petróleo: dólares por barril)

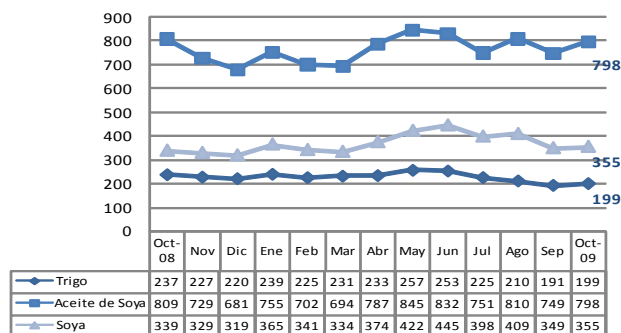


Fuente: www.imf.org

Petróleo: Simple average of three spot prices; Dated Brent, West Texas Intermediate, and the Dubai Fateh, US\$ per barrel.

Gas Natural: Natural Gas spot price at the Henry Hub terminal in Louisiana, US\$ per thousands of cubic meters of gas.

Gráfico N° 16
Precio del Trigo, Aceite de Soya y Soya (dólares por tonelada)



Trigo: No.1 Hard Red Winter, ordinary protein, FOB Gulf of Mexico, US\$ per metric tonne

Aceite de Soya: Chicago Soybean Oil Futures (first contract forward) exchange approved grades, US\$ per metric tonne.

Soya: U.S. soybeans, Chicago Soybean futures contract (first contract forward) No. 2 yellow and par, US\$ per metric tonne.