

COMPORTAMIENTO BURSÁTIL EN EL PRIMER SEMESTRE 2009

MONTO DE OPERACIONES EN LA BBV

El monto de operaciones de la BBV durante los primeros seis meses de la gestión 2009 alcanzó los 1,575.2 millones de dólares, lo que significa un decremento pequeño de 0.1% con relación a similar periodo del año 2008. Sin embargo, el volumen de operaciones de compraventa tuvo un incremento de 11.9%, mientras que en reporto se registró una disminución equivalente al 6.3%. Otro aumento interesante registraron las operaciones con pagarés de Mesa de Negociación PyME que crecieron en 54.2%, sin embargo estos últimos aún representan solamente el 0.1% del total operado.

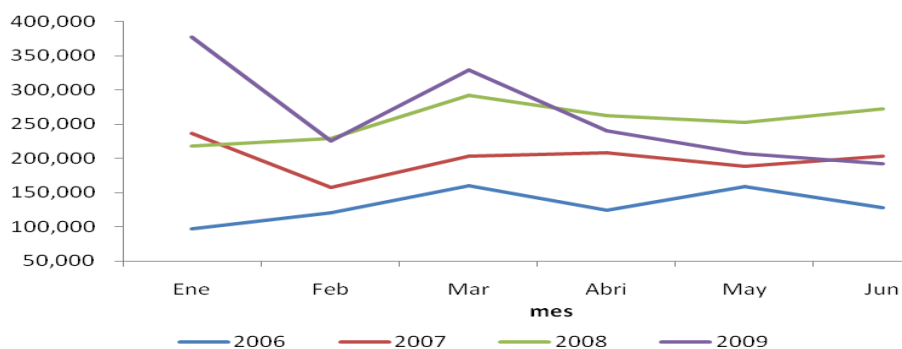
Volumen de operaciones en la BBV
(en miles de dólares)

Operación	A junio 2008		A junio 2009		Variación	
	Monto	Part. %	Monto	Part. %	%	Absoluta
RUEDO	1,575,748	99.9%	1,574,092	99.8%	-0.1%	-1,655
Renta Fija	1,528,215	96.9%	1,573,250	99.8%	2.9%	45,035
Compraventa	780,329	49.5%	872,836	55.3%	11.9%	92,507
Reporto	747,886	47.4%	700,414	44.4%	-6.3%	-47,472
Renta Variable	47,533	3.0%	842	0.1%	-98.2%	-46,690
MESA NEGOCIACIÓN	1,418	0.1%	2,187	0.1%	54.2%	769
TOTAL	1,577,166	100.0%	1,576,279	99.9%	-0.1%	-886

Fuente: Bolsa Boliviana de Valores S.A.

Las operaciones de reporto ya no representan la mayor parte de las operaciones realizadas en Bolsa, durante este semestre la relación fue de 55.3% para operaciones en compraventa y de 44.4% para reporto.

Montos operados en renta fija
Compraventa y Reporto
(en miles de dólares)



Fuente: Bolsa Boliviana de Valores S.A.

En el gráfico arriba se puede apreciar que los montos tranzados en los meses de enero y marzo 2009 fueron superiores a los negociados en el 2007. Desde ese mes se puede ver una tendencia descendente hasta el cierre del primer semestre.

El mes con mayor monto negociado durante el primer semestre del 2009 fue enero con el 24.7% del total, en tanto que el mes con menos operaciones fue junio, con el 12.6%.

El promedio del monto operado durante los primeros seis meses de este año fue de 262.1 millones de dólares, superior en un 2.9% al promedio registrado durante el primer semestre del 2008 cuando se operó en promedio 254.7 millones de dólares por mes.

**Montos operados en Bolsa
Primer semestre 2009
(en miles de dólares)**

Instrumento	Enero	Febrero	Marzo	Abril	Mayo	Junio	Total 2009
Bonos Largo Plazo	60	51	49	34	21	51	265
Bonos del Tesoro	91,293	63,386	68,887	75,283	48,272	52,472	399,593
Cupones de Bonos	19			2,418	1,975	2,430	6,842
Dep. Plazo Fijo	149,438	96,881	110,844	109,051	100,927	92,776	659,917
Letras del Tesoro	128,847	59,774	117,300	39,905	49,963	39,841	435,630
Pagarés Bursátiles	104	262	4,479	4,226	388	179	9,638
Valores Contenido Cred.	1,004	638	963	1,010	578	912	5,105
Pagarés en Mesa de Neg.	262	328	533	346	551	167	2,187
Total RF	371,027	221,321	303,054	232,272	202,675	188,828	1,519,177
Acciones			221			622	842
Cuotas FIC							
Total RV			221			622	842
Total	377,712	225,839	330,126	240,907	207,897	192,954	1,575,437

Fuente: Bolsa Boliviana de Valores S.A.

En el primer semestre del 2009, los instrumentos más negociados fueron los certificados de Depósitos a Plazo Fijo con el 41.9%, seguidos por las Letras del Tesoro con una participación de 27.7%.

En renta variable solamente se negociaron acciones por un monto de 842 mil dólares y no se registraron negociaciones con Cuotas de participación de Fondos de Inversión Cerrado.

Durante este periodo solamente se llevaron a cabo operaciones con instrumentos de renta variable en los meses de marzo y junio. No se realizaron operaciones en el mecanismo de subasta de acciones no registradas en Bolsa.

MERCADO PRIMARIO

Durante los primeros seis meses de la gestión el mercado primario dentro el ruedo de la BBV superó los 39 millones de dólares. Como se puede apreciar en el cuadro siguiente, los valores que más se colocaron a lo largo de los seis meses (más del 80%) fueron Pagarés Bursátiles.

**Mercado Primario en el ruedo de la Bolsa
Primer semestre 2009
(en miles de dólares)**

Instrumento	Enero	Febrero	Marzo	Abril	Mayo	Junio	Total	Part. %
Bonos Largo Plazo	4,078	742	22,948	4,584	547	51	32,950	84.3%
Bonos Municipales	30		10				41	0.1%
Pagarés Bursátiles		123	4,479	1,502	11		6,115	15.6%
Total	4,108	865	27,437	6,086	558	51	39,106	100.0%

Fuente: Bolsa Boliviana de Valores S.A.

En lo que respecta a la colocación de Pagarés en el Mecanismo de Mesa de Negociación, el monto total alcanzó a 2.16 mil dólares, donde destaca la empresa Gas & Electricidad con el 44.8% del total colocado.

**Mercado Primario en Mesa de Negociación de la Bolsa
Primer semestre 2009
(en dólares)**

Emisor	Enero	Febrero	Marzo	Abril	Mayo	Junio	Total	Part. %
Ameco	64,282	105,000	157,280	81,485	178,128	166,910	753,085	34.9%
Gas & Electricidad	156,563	173,500	238,290	100,000	298,208		966,561	44.8%
Impresiones Quality				10,000	29,201		39,201	9.7%
Naturaleza	41,000	20,000	117,000	30,000			208,000	9.6%
Pan. Investments		19,000					19,000	0.9%
	261,845	317,500	512,570	221,485	505,537	166,910	2,156,646	100.0%

Fuente: Bolsa Boliviana de Valores S.A.

VALORES INSCRITOS EN BOLSA

Durante este semestre la empresa Guaracachi registró en bolsa Bonos Largo Plazo por un monto de \$us. 24 millones. Por otro lado, inscribieron Pagarés Bursátiles la empresas Inti, Ferroviaria Andina y las agencias de bolsa Bisa y BNB, tal como lo resume el cuadro a continuación.

Inscripción de Valores Seriadados de Renta Fija en Bolsa
(en miles de dólares)

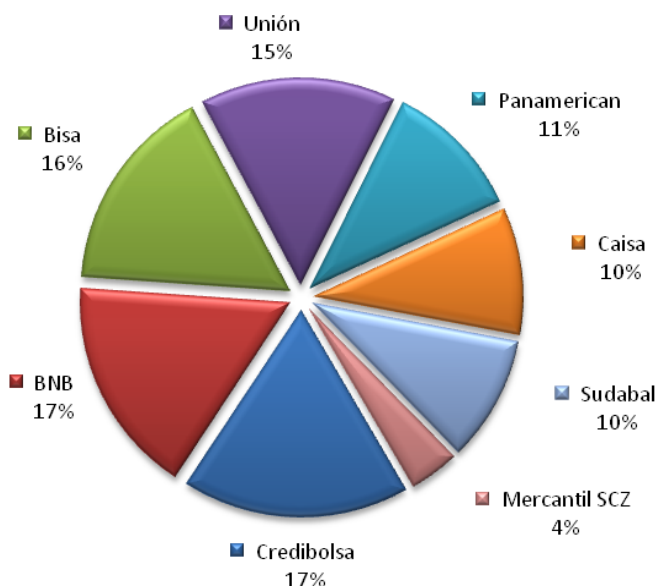
Inst.	Enero	Febrero	Marzo	Abril	Mayo	Junio
Bonos Largo Plazo			24,000			
Guaracachi			24,000			
Pagarés Bursátiles	600		4,000	1,500		
Bisa Agencia de Bolsa S.A.	600					
BNB Agencia de Bolsa S.A.			4,000			
Droguería Inti				500		
Ferroviaria Andina				1,000		
	600		28,000	1,500		

Fuente: Bolsa Boliviana de Valores S.A.

MONTOS TRANSADOS POR AGENCIAS DE BOLSA

El 50% del volumen de operaciones en el ruedo de la bolsa (compraventa y reporto) tanto comprador como vendedor en renta fija y variable, se encuentra concentrado en tres agencias: Credibolsa, BNB y Bisa Valores respectivamente. Cuatro agencias tranzaron más del 15% del total y las restantes cuatro operaron menos del 11%.

**Participación Porcentual de Negociación - Compraventa y Reporto
Primer semestre 2009**



Fuente: Bolsa Boliviana de Valores S.A.

Con relación a operaciones en el mecanismo de Mesa de Negociación, únicamente tres agencias realizaron transacciones con pagarés: Valores Unión, Mercantil Santa Cruz y Panamerican Securities.

CARTERA TOTAL DE LOS INVERSIONISTAS INSTITUCIONALES

Al 30 de junio la cartera de los Fondos de Inversión administrados por las SAFIs asciende a 865.2 millones de dólares, el portafolio de las Compañías de Seguros a 582.9 millones y la cartera de los Fondos de Capitalización Individual administrados por las AFPs a 4,246.3 millones de dólares.

De esta manera, el portafolio de inversiones de manera conjunta de estos inversionistas institucionales asciende a 5.7 mil millones de dólares (sin contemplar la cartera del FCC).

En el cuadro siguiente se muestra la estructura de las inversiones en valores de la cartera de los inversionistas institucionales reflejando la diversificación de su cartera.

**Cartera Total por Instrumento de los Inversionistas Institucionales
a junio 2009
(en miles de dólares)**

Valores	Fondos de Pensiones	Fondos de Inversión	Compañías de Seguros *	Total Inversionistas Institucionales
Acciones		1,006	5,343	6,349
Bonos Corporativos	327,733	11,651	47,809	387,194
Valores Públicos	2,906,618	211,480	390,657	3,508,755
Depósitos a Plazo Fijo	642,685	385,011	85,328	1,113,024
Pagarés Bursátiles		2,383	754	3,137
Valores de Titularización	146,631	136	6,157	152,925
Cuotas de Participación FIC			1,792	1,792
Bonos Bancarios		650	637	1,287
Liquidez	169,627	221,563	23,192	414,381
Otros*	52,961	31,273	21,227	105,461
Total	4,246,256	865,153	582,895	5,694,304

* La información presentada de las Compañías de Seguros está a Mayo 2009.

**Otros: Fondos de Inversión: valores comprados en reporto y valores en el extranjero, Compañías de Seguros: bienes raíces y préstamos con pólizas de vida.

Fuente: Bolsa Boliviana de Valores S.A. en base a información proporcionada por distintas fuentes.

Observando la cartera total por tipo de instrumento de los inversionistas institucionales a junio de 2009, el 61.6% de esta cartera está concentrada solamente en valores emitidos por el Tesoro, 19.5% en Depósitos a Plazo Fijo y apenas el 6.8% en Bonos Corporativos de Largo Plazo. De manera conjunta, estos tres instrumentos concentran el 87.9% de la cartera, distribuyéndose el restante 12.1% entre los demás instrumentos, liquidez y otras inversiones.

**Estructura de la Cartera Total de los Inversionistas Institucionales
a junio 2009
(en miles de dólares)**

Valores	Fondos de Pensiones	Fondos de Inversión	Compañías de Seguros *	Total Inversionistas Institucionales
Acciones		0.1%	0.9%	0.1%
Bonos Corporativos	7.7%	1.3%	8.2%	6.8%
Valores Públicos	68.5%	24.4%	67.0%	61.6%
Depósitos a Plazo Fijo	15.1%	44.5%	14.6%	19.5%
Pagarés Bursátiles		0.3%	0.1%	0.1%
Valores de Titularización	3.5%	0.0%	0.1%	3.6%
Cuotas de Participación FIC			0.0%	0.0%
Bonos Bancarios		0.0%	0.0%	0.0%
Liquidez	4.0%	5.2%	0.5%	9.8%
Otros*	1.2%	0.7%	0.5%	2.5%
Total	100%	100%	100%	100%

* La información presentada de las Compañías de Seguros está a Mayo 2009.

**Otros: Fondos de Inversión: valores comprados en reporto y valores en el extranjero, Compañías de Seguros: bienes raíces y préstamos con pólizas de vida.

Fuente: Bolsa Boliviana de Valores S.A. en base a información proporcionada por distintas fuentes.