



Droguería INTI S.A.



Memoria Anual 2022-2023





Memoria Anual 2022-2023

Índice

La Paz - Bolivia
Junio 2023

Edición:

Droguería INTI S.A., 2023

Oficina Nacional:

Calle Lucas Jaimes #1959, Miraflores
La Paz, Bolivia

Página Web:

www.inti.com.bo

E-Mail:

drogueria@inti.com.bo

Teléfono/FAX:

591-2-217660

Responsable:

Ronald Reyes Noya

Redacción:

Dirk Schilling
Ronald Reyes Noya
Gonzalo Muñoz - Reyes
Carla Herrera Trigo
Mischel López Torrico

Coordinación:

Gerencia General
Gerencia Técnica
Gerencia Administrativa Financiera
Gerencias de Unidades de Negocio
Gerencias Regionales
Jefatura de Inteligencia de Mercados
Dirección de Talento Humano
Dirección de Sistemas
Dirección de Exportaciones

Diseño y Diagramación:

Daniela Aparicio Chávez
Lucia Ulloa Mita

01

Mensaje del Presidente de Directorio y Gerencia General7

- I. Mensaje del Presidente de Directorio
- II. Mensaje de Gerencia General

02

Gobernanza Corporativa12

- I. Accionistas
- II. Directorio
- III. Principales Ejecutivos
 - 1. Personal Ejecutivo
 - 2. Gerentes y Subgerentes Regionales

03

Sobre Droguería INTI S.A.17

- I. Nuestras Raíces
- II. Identidad Corporativa
 - 2.1. Misión
 - 2.2. Visión
 - 2.3. Valores
- III. Reconocimiento a nuestra cultura de excelencia

04

Informe de Gerencia General31

- I. Análisis Económico de Bolivia
 - 1. Producto Interno Bruto PIB
 - 2. Tasa de Inflación
 - 3. Reservas Internacionales
 - 4. Balanza Comercial
- II. Principales logros de la gestión
 - 1. Gerencial General
 - 1.1. Gerencia Comercial
 - 1.2. Logística y Distribución
 - 1.3. Talento Humano
 - 2. Gerencia Administrativa Financiera
 - 2.1. Préstamos Bancarios para Proyectos de Inversión
 - 2.2. Asamblea de Tenedores de Bonos INTI V - Emisión 1 y Bonos INTI VI
 - 2.3. Calificación de Riesgo
 - 2.4. Rendimiento en cuenta corriente
 - 2.5. Rendimiento en inversiones financieras
 - 2.6. Comisiones por transferencias bancarias al exterior
 - 2.7. Inversiones
 - 2.8. Relaciones fiscales y con entes reguladores
 - 2.9. Sistema de facturación electrónica
 - 2.10. Abastecimiento

04

Informe de Gerencia General (Cont.).....73

3. Gerencial Técnica

- 3.1. Complejo Industrial
- 3.2. Aseguramiento de Calidad
- 3.3. Investigación y Desarrollo
- 3.4. Almacén de Materiales
- 3.5. Mantenimiento
- 3.6. Sistema de tratamiento de agua
- 3.7. Asuntos Regulatorios
- 3.8. Seguridad y Salud ocupacional
- 3.9. Medio Ambiente

05

Informe del Síndico83

I. Informe del Síndico

06

Estados Financieros85

- I. Informe del Auditor Independiente
- II. Balance General
- III. Estado de Ganancias y Pérdidas
- IV. Estado de Evolución de Patrimonio Neto
- V. Estado de Flujo de Efectivo
- VI. Notas a los Estados Financieros
 - Nota 1. Antecedentes y objeto de la sociedad
 - Nota 2. Normas Contables
 - Nota 3. Disponibilidades
 - Nota 4. Cuentas por cobrar comerciales
 - Nota 5. Otras cuentas por cobrar
 - Nota 6. Pagos anticipados
 - Nota 7. Inventarios
 - Nota 8. Inversiones temporarias y permanentes
 - Nota 9. Activo fijo
 - Nota 10. Otros activos
 - Nota 11. Deudas comerciales
 - Nota 12. Obligaciones financieras
 - Nota 13. Bonos y bursátiles
 - Nota 14. Impuestos y cargas sociales por pagar
 - Nota 15. Capital pagado
 - Nota 16. Reservas
 - Nota 17. Posición en moneda extranjera
 - Nota 18. ámbito de consolidación
 - Nota 19. Transacciones con partes vinculadas
 - Nota 20. Aspectos Impositivos
 - Nota 21. Ley del medicamento
 - Nota 22. Contingencias
 - Nota 23. Hechos posteriores

1

MENSAJE DEL PRESIDENTE DE DIRECTORIO Y GERENTE GENERAL



I. Mensaje del Presidente de Directorio



Para empezar, quiero subrayar lo sobresaliente: Nuestra INTI sigue siendo un exponente importante en el mercado farmacéutico boliviano. Este hecho y los logros de los últimos años nos permiten encarar con más tranquilidad lo que se nos viene acercando. El estado boliviano no está en una situación fácil y los síntomas de crisis cada vez son más visibles y palpables.

La INTI, como una gran parte de las industrias bolivianas, depende de importaciones. Esto requiere fluidez en el pago con divisas. Las restricciones en el cambio de dólares suponen un desafío diario de poder conseguir esta moneda para poder cubrir los requerimientos. En esta situación ayuda mucho ser una empresa con mucha tradición, de confianza en el mercado y con una trayectoria ejemplar.

Lamentablemente, la dirección que toma la política del gobierno, sobre todo en relación a la industria privada, es muy preocupante. Para nosotros, como Directorio, es como navegar en plena niebla porque las acciones y medidas que toman los dirigentes no

son predecibles. Tanto peor para los accionistas que por partes no viven en Bolivia. Es casi imposible prever el futuro. Por eso tenemos que seguir adelante con el cóctel que siempre ha llevado al éxito también a las generaciones anteriores: con un alto grado de confianza en que al final todo saldrá bien, con mucha paciencia y con un tanto de suerte en todo.

En la gestión 2022 - 2023 la Gerencia General se ganó una vez más los méritos por mostrar un buen manejo del negocio, pudiendo ampliar y actualizar la cartera de productos y de manejar prudentemente sobre todo el sector financiero. Ahora bien, también podemos apoyarnos en los logros formados a lo largo de generaciones que son una base sólida del éxito, como por ejemplo una relación estable y cooperativa con los sindicatos. También contamos con una equidad de género ejemplar en la industria a nivel de empleo (52% de varones, 48% de mujeres). Y el clima laboral sigue siendo ejemplar.

En lo que se refiere a inversiones, seguimos con las que iniciamos hace dos o más gestiones. Una es en el almacén pulmón en Viliroco, ahora denominado "CEDI INTI-BOL" que está a punto de ser certificado oficialmente. Otras se encuentran en Oruro, Tarija y Sucre, todas con un avance por el 70%. Afortunadamente, estas obras ya están pagadas o financiadas por lo que no significan un peso adicional en tiempos de crisis. También construimos una ampliación de la administración en Miraflores y de la planta en El Alto. Terminadas todas estas obras, nos va a permitir poder reaccionar a situaciones de crecimiento en el futuro.

A nivel de Directorio, este año se manifiestan cambios. Por una parte, nos dejó un Director en plena gestión. Por otra parte, nos toca despedirnos de Don Mario Lema Ruiz, miembro de dicho gremio desde julio de 2006. Desempeñó su cargo con mucha prudencia,

seriedad y cautela. Fue un ancla de estabilidad en los pasados años difíciles. Por eso no solo le debemos respeto y gratitud por habernos acompañado a lo largo de 17 años. Le deseamos una vida saludable y tranquila en su nuevo domicilio en Cochabamba.

Doy las gracias también a los directores Myriam Trigo y Marco de la Rocha por su empeño y sus contribuciones valiosas. Asimismo, le agradezco su colaboración atenta y crítica a nuestro síndico Miguel Apt. Los tres están dispuestos a seguir en el Directorio en la próxima gestión.

Para completar este gremio importante, se nombran dos nuevos Directores: por una parte, Hugo de Grandchant; por la otra, Javier Palza Prudencio. Esperamos un trabajo fructífero en equipo. Bienvenidos a INTI.

Sigamos adelante con entusiasmo, optimismo y la seguridad de que la calidad, una constante mejora en todos los ámbitos y la honestidad son los pilares fundamentales del éxito.

Dirk Schilling
Dirk Schilling Dalgas
PRESIDENTE

I. Mensaje de Gerencia General



A tiempo de iniciar una nueva gestión, me complace dirigirme a ustedes como Gerente General de Droguería INTI S.A. para presentarles la Memoria Anual y los Estados Financieros auditados correspondientes a la gestión 2022-2023. Ante la desafiante coyuntura económica, política y social, logramos demostrar gran capacidad de adaptación trabajando juntos y en primera línea, para cumplir con nuestra misión de preservar y cuidar la salud y la vida de las personas.

Continuamos el legado de tres generaciones y nos comprometemos a seguir trabajando para llegar a más pacientes que nos necesitan y confían en Droguería INTI S.A. El año pasado fue un período de grandes desafíos para nuestra industria y para el mundo, debido a las consecuencias de la pandemia y la guerra. Por lo tanto, nos adaptamos rápidamente a las circunstancias fluctuantes de la economía y la cadena logística. En esta gestión, celebramos 87 años de trayectoria, este hito nos lleva a reflexionar sobre nuestros logros y desafíos, y a compartir nuestra visión de futuro.

En el escenario nacional, la economía está en proceso de recuperación tras un descenso de tres puntos porcentuales del Producto Interno Bruto, que registró un valor de 6.1% en 2021 y de 3.1% en 2022, debido a la fluctuación de precios y a la inflación. Ante este panorama cambiante, trabajamos juntos para contribuir a Bolivia, generando más de 1,100 empleos directos y manteniendo excelentes relaciones laborales y sindicales. Asimismo, en julio de 2022, logramos formar parte del Ranking de los 100 Mayores Contribuyentes de la revista Bolivian Business, de acuerdo a los datos de Impuestos Nacionales.

En esta gestión, mantuvimos un enfoque sólido en la innovación y excelencia de nuestras operaciones, impulsando nuestro alcance en áreas terapéuticas clave y mejorando la calidad de vida de aquellos que confían en Droguería INTI S.A. Estoy orgulloso de comunicar que nuestra cartera de productos continúa creciendo, lanzamos 42 nuevos productos, que han contribuido significativamente a proteger la salud de millones de personas.

Memoria Anual 2022-2023

Este resultado nos permitió tomar la posición de liderazgo a nivel nacional; es decir, que uno de cada cinco productos en el mercado farmacéutico pertenece a Droguería INTI S.A, según la empresa estadounidense de tecnologías de información en salud IQVIA (200 3). En 2022, logramos el Reconocimiento al Mérito Exportador en la categoría de “Diversificación de Productos”, otorgado por la Cámara de Exportadores de Cochabamba (CADEXCO) y la Cámara Nacional de Exportadores de Bolivia (CAMEX). Agradezco profundamente el compromiso y la dedicación de cada uno de nuestros Embajadores INTI, porque trabajamos juntos por el bienestar de los que más nos necesitan.

Trabajamos continuamente desarrollando estrategias para fortalecer la estructura financiera de la corporación. Este notable esfuerzo tuvo resultados efectivos, el más importante fue el ascenso de la calificación de riesgo de AA2 a AA1 con perspectiva “Estable”, otorgado por la Calificadora de Riesgo Pacific Credit Rating (PCR). Los hechos que respaldan este ascenso en la calificación son: la transparencia, solvencia, capacidad de respuesta oportuna a las obligaciones vigentes y la seguridad brindada a los tenedores de bonos de Droguería INTI S.A.

La sostenibilidad es un elemento esencial en la estrategia corporativa, es por eso que reconocemos la importancia de colaborar con socios clave para generar un impacto significativo. Gracias a nuestra alianza con Pacto Global Bolivia, tenemos la oportunidad de involucrarnos en espacios de trabajo interinstitucional, promoviendo la colaboración con otras empresas y organizaciones para impulsar el logro de los Objetivos de Desarrollo Sostenible (ODS).

Durante esta gestión, promovimos diversas prácticas responsables alineadas con los ODS que se articulan a través de tres pilares: “INTI Verde”, “INTI Te Cuida” y “Embajadores INTI”. El objetivo de estas iniciativas es mejorar la calidad de vida, reducir el impacto medioambiental, fortalecer el gobierno corporativo y potenciar el desarrollo personal y profesional de manera sostenible.

Impulsamos el proyecto “INTI Verde” mediante programas de reforestación y de cambio de la matriz energética con paneles solares en el almacén de Cochabamba. Contamos con el respaldo de dos certificaciones en Gestión Responsable de Residuos Electrónicos y Eléctricos y en Gestión Responsable de Residuos Fluorescentes, que respaldan nuestras acciones. Como parte del proyecto “Valórate”, trabajamos en la lucha contra la

violencia; apoyamos a diversos asilos de ancianos y campañas internas de concientización, generando un entorno de trabajo equitativo y respetuoso para todos.

Me siento orgulloso de anunciar que, en el primer año de participación, Droguería INTI S.A. ocupa el cuarto lugar dentro del Ranking de Mejores Lugares para Trabajar de Great Place to Work (GPTW), en la categoría de más de 700 colaboradores. 99% de los colaboradores participaron en la encuesta de GPTW, en la que reconocieron a Droguería INTI S.A. como el Mejor Lugar para Trabajar, con una nota de 85/100. Este hito nos consolida como un referente nacional de buenas prácticas en cultura organizacional y marca empleadora.

Antes de terminar, quiero expresar mi más sincera gratitud a nuestros accionistas, al Directorio, a nuestros clientes y socios estratégicos por su confianza y apoyo constante. Además, hago un reconocimiento especial a nuestros Embajadores INTI, por su dedicación y compromiso consolidando nuestro posicionamiento como la industria farmacéutica líder de Bolivia. Estoy seguro de que, juntos construiremos un futuro aún más sólido y exitoso.



Ronald Reyes Noya
GERENTE GENERAL

2

**GOVERNANZA
CORPORATIVA**



I. ACCIONISTAS

A MARZO DEL 2023

Tabla 1. Accionistas de Droguería INTI S.A.

Accionistas	Acciones	Participación
CorpDalgas S.R.L.	806,638	26.45%
Profectio-DSD-GmbH & Co. KG	665,392	21.82%
Ekmisch GmbH & Co. KG	665,392	21.82%
Continentalinvestments S.R.L.	288,507	9.46%
Claros Fuentes Jorge Rodolfo	270,934	8.88%
Schilling Böhme Till	247,518	8.12%
Schilling Astorga Klaus	68,604	2.25%
Nuñez Vda. De Schilling Lina	36,591	1.20%
TOTAL	3,049,576	100.00%

Fuente: Elaboración propia

II. DIRECTORIO

1. PRESIDENTE

Dirk Schilling Dalgas

2. VICEPRESIDENTE

Mario Lema Ruiz

3. SECRETARIA

Myriam Lina Trigo Orsini

4. DIRECTOR

Marco Antonio de la Rocha

5. SÍNDICO

Miguel Fredy Apt Brofman



III. PRINCIPALES EJECUTIVOS

1. Personal Ejecutivo



GERENTE GENERAL
Ronald Reyes Noya



**GERENTE ADMINISTRATIVO
FINANCIERO**
Carla Herrera Trigo



GERENTE TÉCNICO
Gonzalo Muñoz - Reyes Navarro



2. Gerentes Regionales

1. GERENTE REGIONAL LA PAZ

Victor Hugo Ayllón

2. SUBGERENTE REGIONAL EL ALTO

Randy Linares Aguilar

3. GERENTE REGIONAL SANTA CRUZ

Carolina Del Carpio Carvajal

4. GERENTE REGIONAL ORURO

Vladimir Layme Guzmán

5. GERENTE REGIONAL SUCRE

Lubinka Jara Dávalos

6. GERENTE REGIONAL POTOSÍ

Giovanna Alejandra Alarcón

7. GERENTE REGIONAL TARIJA

Luis Carrasco Núñez

8. GERENTE REGIONAL COCHABAMBA

Dunia Vargas Rapu

9. GERENTE REGIONAL TRINIDAD

Christian Cuellar Cuellar

3

**NUESTRA
TRAYECTORIA A
TRAVÉS DEL TIEMPO**



I. NUESTRAS RAÍCES



1936

El 15 de marzo del año 1936 **nace la empresa más importante de la industria farmacéutica** en Bolivia, gracias a la visión del empresario alemán Ernesto W.N. Schilling Huhn, fundador de **"Droguería Hamburgo"**.

En el año 1937, **Ernesto Schilling creó uno de los mejores inventos del mundo hecho en Bolivia, el Mentisan**. Esta icónica fórmula hecha a base de mentol, alcanfor, trementina, vaselina, lanolina y aceites esenciales, es la más efectiva para aliviar los síntomas de la gripe y el resfrío, descongestionar las vías respiratorias, calmar dolores reumáticos, neurálgicos, musculares y el dolor de cabeza.

En la actualidad, Mentisan se encuentra dentro de los 4 productos con mayor valor de ventas de abril del 2022 a marzo del 2023, según la empresa estadounidense de tecnologías de información en salud IQVIA.

1937



18



1947

Once años después, en 1947, **se cambió la denominación de la razón social de la empresa a Droguería INTI S.A.**

Desde su fundación, Droguería INTI S.A. se posicionó como la industria farmacéutica líder, debido a la calidad de sus procesos industriales y su avance tecnológico. Es por esto que, desde la década de los 50s, **Droguería INTI S.A. fabrica medicamentos para prestigiosas firmas internacionales como Dr. Mann de Berlín, y Bayer de Leverkusen.**

1950



1970

En la década de los 70s, Droguería INTI S.A. junto a la Asociación de Laboratorios Farmacéuticos Bolivianos (ALIFABOL) **logran promover la industria nacional a través de un decreto de ley aprobado por Hugo Banzer Suárez** que prohibió la importación de medicamentos ya fabricados por laboratorios bolivianos. Gracias a este decreto de ley, el consumidor boliviano tenía acceso a marcas internacionales a precios del mercado boliviano y se impulsó la economía nacional por el pago de impuestos y la generación de empleos estables.

A principios de los años 80, **Droguería INTI S.A. realiza la compra de un terreno de 13.000 m2 en la ciudad de El Alto**, ubicado en la zona Villazón, en el kilómetro 5, camino a Viacha. La obra de construcción comenzó con la instalación de una planta de elaboración de sueros, encomendando la tarea a profesionales europeos que siguieron estándares y normas estrictas de calidad.

1980





1993

El pionero de las exportaciones en Droguería INTI S.A. fue Ernesto Fernando Schilling, hijo del fundador Ernesto Schilling. El canal de distribución de exportaciones inició en 1993 con la creación de una compañía en Asunción, Paraguay para la comercialización de los principales productos, desarrollando un nuevo mercado en Latinoamérica.

Desde el año 1997, gracias a la gestión de la Gerencia Administrativa Financiera, **Droguería INTI S.A. es la primera empresa farmacéutica que cotiza en la Bolsa Boliviana de Valores** a través de tres instrumentos: valores de titularización, pagarés y bonos.

En el mismo año, mediante una alianza estratégica con la Cámara de Industria y Comercio Boliviano-Alemana AHK, se implementa el Programa de Formación Profesional Dual, brindando a los estudiantes la oportunidad de adquirir experiencia práctica y aplicar sus conocimientos teóricos de manera integral y multidisciplinaria. Desde su inicio hasta el presente, el programa se imparte en tres idiomas (alemán, inglés y español) y culmina con una titulación de Técnico Superior en dos carreras: Organización y Administración Industrial, así como Comercio Internacional.

1997



2002-2003

La empresa avanza hacia una etapa de transformación con el inicio de operaciones en la nueva planta ubicada en El Alto.

En el año 2003, **Droguería INTI S.A. recibe la Certificación de Buenas Prácticas en Manufactura BPM** (GMP, por sus siglas en inglés) del Ministerio de Salud y Deportes, al ser el primer laboratorio boliviano en cumplir con las normas y recomendaciones de la Organización Mundial de la Salud (OMS).

La Oficina Nacional inicia operaciones en el nuevo Edificio ubicado en Miraflores, en la calle Lucas Jaimes, en 2004. En estas instalaciones operan las áreas administrativas de: Gerencia General, Gerencia Administrativa Financiera, Gerencia Comercial, Dirección de Talento Humano y Agencia La Paz.

2004



2007

Se concluye el proyecto de la Planta de Líquidos y Semisólidos a cargo de la producción de jarabes, suspensiones, pomadas y cremas.

El año 2008, se concluye la infraestructura de la Planta de Soluciones Parenterales de Gran Volumen, en la que se producen soluciones de más de 100 ml, y la Planta de Soluciones Parenterales de Pequeño Volumen, a cargo de la fabricación de soluciones entre 1 a 100 ml.

2008



PLANTA FARMACÉUTICA CERTIFICADA
BPM | GMP
BUENAS PRÁCTICAS DE MANUFACTURA

2010

Finalmente, de acuerdo al proceso de auditoría del Ministerio de Salud y Deportes, certifica toda la cadena productiva de Droguería INTI S.A. de acuerdo a la normativa **Buenas Práctica en Manufactura** (BPM).

Después de una importante inversión, en 2011 se desarrolló un óptimo **Sistema de Sellado de Sueros aplicado en la Planta de Soluciones Parenterales de Gran Volumen**. La ventaja de este sistema es que permite garantizar la esterilidad del producto en cada fase del proceso de fabricación: soplado, llenado y sellado.

2011



2015

Droguería INTI S.A. participó en el estudio de investigación sobre los costos de la violencia contra las mujeres (VCM), en el entorno empresarial de Bolivia. A partir de este estudio, junto a la Cooperación Alemana GIZ y la Cámara de Comercio e Industria Boliviano-Alemana, se establecen el **primer Modelo de Gestión Equitativo de Tolerancia Cero a la Violencia contra la Mujer, denominado "Valórate"**.

Avalada por la Aduana Nacional de Bolivia, **Droguería INTI S.A. obtiene la certificación de Operador Económico Autorizado**. Esto le permite formar parte de un selecto grupo de importadores con un historial destacado en solvencia financiera, gestión óptima de la cadena logística y cumplimiento de las normativas aduaneras, tributarias, sociales y judiciales. Con esta prestigiosa certificación, se logra garantizar estrictos controles de seguridad desde el país de origen hasta los almacenes para evitar daños, pérdidas o contaminación de la mercadería.

2017



2019

En 2019, se llevaron a cabo dos proyectos sostenibles y de alto impacto para el bienestar social. El primero, **"Mentisan Plus sobres stickpack"**, logró una reducción del 30% en el material de empaque primario. El segundo, la exitosa campaña Medioambiental **"Bolsas Oxo Degradables"**, reemplazó el consumo de 4.054.700 bolsas plásticas.

2020



En 2020, se llevaron a cabo diferentes iniciativas que promueven la conciencia medioambiental. En el proyecto de **"Energías Limpias"**, se instalaron paneles solares que generan energía para iluminar el 30% del almacén de Cochabamba. Además, en el programa **"INTI-Verde"**, se realizaron actividades de reforestación en la ciudad de Oruro.



2021

Trabajamos con el **compromiso de proteger el medio ambiente que es avalado por la Certificación de Gestión Responsable de Residuos Fluorescentes otorgada por EnerGea**, empresa referente en proyectos de tecnología sostenible. Como parte de esta iniciativa, logramos reducir la caja de un solo uso y el vaso de plástico del producto Tónico INTI, que promueve los principios de las 3Rs (Reducir, Reciclar, Reutilizar).

En cuanto a la gestión de residuos, Droguería INTI S.A. fue certificada por REEicla y EnerGea en el manejo responsable de residuos eléctricos y fluorescentes. Además, ha sido reconocida como el **Mejor Lugar para Trabajar según la encuesta de Great Place to Work**, en la que 99% de los colaboradores participaron y le otorgaron una puntuación de 85/100.

2022

Great Place To Work®

Certificada

DIC 2022-DIC 2023

BOLIVIA™



2023

Droguería INTI S.A. participó en el evento organizado por **Great Place to Work** junto a 6 corporaciones referentes en Prácticas de Éxito, en donde se **presentó la experiencia y resultados sobre nuestra cultura "Cero Tolerancia Hacia la Violencia contra la Mujer"**.

En esta gestión, la Calificadora de Riesgo Pacific Credit Rating (PCR) reconoció la transparencia, solvencia, capacidad de respuesta oportuna a las obligaciones vigentes y la seguridad brindada a los tenedores de bonos de Droguería INTI S.A., otorgando un ascenso en la calificación de riesgo de AA2 a AA1 con perspectiva "Estable".

II. IDENTIDAD CORPORATIVA



2.1. Misión

Contribuir a preservar y cuidar la salud y la vida de las personas.



2.2. Visión

Liderar el mercado farmacéutico y de la salud a través de la excelencia en la atención a nuestros clientes y la calidad de nuestros productos y servicios.



2.3. Valores

- Orientación al cliente.
- Calidad y excelencia en todo lo que hacemos.
- Honestidad y respeto.
- Iniciativa y creatividad.
- Sensibilidad social.



III. CERTIFICACIONES

Buenas Prácticas de Manufactura y Buenas Prácticas de Almacenamiento

Droguería INTI S.A. es el primer laboratorio de Bolivia que cuenta con la certificación de Buenas Prácticas de Manufactura (BPM) y Buenas Prácticas de Almacenamiento (BPA), desde el año 2003. Esta certificación es otorgada por el Ministerio de Salud y Deportes por séptimo año consecutivo, que avala el cumplimiento de las normas y altos estándares de calidad, una cadena de valor óptima, personal altamente capacitado y procesos e infraestructura estandarizados.

PLANTA FARMACÉUTICA CERTIFICADA
BPM | GMP
BUENAS PRÁCTICAS DE MANUFACTURA

ALMACENES CERTIFICADOS
BPA | GSP
BUENAS PRÁCTICAS DE ALMACENAMIENTO

Operador Económico Autorizado

Desde 2017, estamos certificados como Operador Económico Autorizado por la Aduana Nacional de Bolivia, que avala la seguridad y confiabilidad de las operaciones en la cadena logística internacional.



Farmacovigilancia

El Ministerio de Salud y Deportes respalda la gestión de Droguería INTI S.A. sobre la detección, evaluación y prevención de efectos adversos y problemas de salud de los medicamentos.



Gestión Integral de Residuos Sólidos

Desde el 2020, el Gobierno Autónomo Municipal de El Alto certifica el manejo responsable de residuos según la Ley de Medio Ambiente (N°1333) y la Ley de Gestión Integral de Residuos (N° 755).



Gestión Responsable de Residuos Eléctricos y Electrónicos

La gestión sostenible aplicando el principio de 3R's (Reducir, Reciclar, Reutilizar) es avalada por la empresa REEcicla, que otorga a Droguería INTI S.A. el Certificado de Gestión Responsable de Residuos Electrónicos y Eléctricos desde 2020.



Gestión Responsable de Residuos Fluorescentes

Desde 2021, la empresa EnerGea, referente en la articulación de proyectos con tecnología sostenible, respalda y entrega a Droguería INTI S.A. la Certificación de Gestión de Residuos Fluorescentes.



Mejor Lugar para Trabajar

Droguería INTI S.A. fue certificada como el "Mejor Lugar para Trabajar" en la categoría de más de 700 colaboradores, de acuerdo a la encuesta de Great Place to Work. En la encuesta, participaron 99% de los colaboradores, que le otorgaron una puntuación de 85/100.



IV. RECONOCIMIENTO A NUESTRA CULTURA DE EXCELENCIA



2012
 Condecoración
 Prócer Pedro
 Domingo Murillo
 Gobierno Autónomo
 Municipal de La Paz



2012
 Reconocimiento
 a los 75 años de
 Trayectoria
 Cámara Nacional de
 Industrias y Cámara
 Departamental de
 Industrias



2016
 Reconocimiento
 de Empresa
 Precursora de
 la Industria
 Farmacéutica
 Cámara de Senadores



2012
 Resolución
 Ministerial
 Nro. 817
 Reconocimiento
 a la Contribución
 de Mentisan a
 favor de la salud
 por 75 años
 Ministerio de Salud



2012 y 2016
 Reconocimiento
 a la Trayectoria
 Empresarial
 Confederación de
 Empresarios Privados
 de Bolivia



2017
 Condecoración
 Avelino Siñani –
 Elizardo Pérez
 Gobierno Autónomo
 Departamental de
 La Paz



2012
 Reconocimiento al
 Mérito Exportador
 Cámara de
 Exportadores



2016
 Reconocimiento al
 Apoyo en el "Curso
 de Actualización
 Terapéutica y de
 Farmacología"
 Universidad Franz
 Tamayo



2017
 Premio Empresarial
 La Paz Líder -
 Responsabilidad
 Social Empresarial
 Gobierno Autónomo
 Municipal de La Paz



2018
Premio a Mejor Innovación
Cámara de Comercio e Industria Boliviano Alemana



2018
Premio Empresarial La Paz Líder - Trayectoria Empresarial
Gobierno Autónomo Municipal de La Paz



2019
Premio a la Excelencia Empresarial Bolivia Verde "Pachamama de Oro"
Cámara de Diputados y Grupo Andino Inversores



2020
Reconocimiento al Cumplimiento Normativo de Emisores
Bolsa Boliviana de Valores



2022
Reconocimiento al Desarrollo Intelectual, Creativo e Innovador
Servicio Nacional de Propiedad Intelectual SENAPI



2022
Reconocimiento como "Amigo TIC" por la lucha contra la trata de personas y violencia digital
Centro de Capacitación y Servicio para la Integración de la Mujer y TAU Fundazioa



2022
Reconocimiento por la cooperación en el Proyecto "Banco de Catéteres para Niños con Cáncer Dr. Víctor Hugo Rodríguez Troncoso"
Rotary Club Chuquiago Marka



2021 - 2022
Reconocimiento por el Aporte en la entrega de los Premios Esculapio
Colegio Médico de Bolivia



2022
Reconocimiento a la labor en empleo sostenible y proyectos productivos que promueven el espíritu de San Francisco de Asís.
Universidad Privada San Francisco de Asís



2021 - 2022
Reconocimiento por el Aporte en los Premios Esculapio a Médicos con Mérito Académico y Vocación de Servicio
Academia Boliviana de Medicina



2022
Primer Laboratorio en el "Ranking 100" de Empresas del Sector Salud
Monitor Empresarial de Reputación Corporativa



2021 - 2022
Primer Lugar en el Ranking de Laboratorios Nueva Economía



2021 - 2022
Reconocimiento a las Buenas Prácticas por los Objetivos del Desarrollo Sostenible
Organización de Naciones Unidas Bolivia - Confederación de Empresarios Privados de Bolivia



2022
Premio al Mérito Exportador
Cámara Nacional de Exportadores de Bolivia - Cámara de Exportadores de Cochabamba



2020 - 2022
Reconocimiento a la Resiliencia
InfoRSE, Gente Motivando Gente, Cámara Nacional de Industrias y Unión Europea



2023
Cuarto Lugar en el Ranking de Mejores Lugares para Trabajar - Categoría: Más de 700 colaboradores.
Great Place to Work - TOP 4

4

INFORME DE GERENCIA GENERAL



I. Análisis Económico de Bolivia

En el informe de 2023 del Banco Mundial sobre las “Perspectivas Económicas Mundiales”, se observa una notable desaceleración en el crecimiento de la economía mundial en los mercados emergentes y las economías en desarrollo. Esta situación se atribuye tanto a la pandemia como a los conflictos bélicos entre Rusia y Ucrania, lo que ha generado una reducción en las inversiones, una gran incertidumbre en las cadenas de suministro y niveles elevados de inflación.

De acuerdo con el informe del Banco Mundial (2023), la reducción de la demanda externa y las restricciones en la política monetaria han provocado una desaceleración en las principales economías de América Latina, tales como Brasil y Argentina. Durante el primer trimestre de 2023, la actividad del sector privado no mostró un crecimiento significativo y los precios de los principales productos básicos de exportación se recuperaron parcialmente. Además, los bancos centrales incrementaron las tasas de interés para contrarrestar el aumento de las tasas inflacionarias.

Asimismo, el informe sobre “Perspectivas de la Economía Mundial” del Fondo Monetario Internacional (FMI) en 2023 destaca que

algunos factores de impacto en el crecimiento económico se han mantenido desde la anterior gestión. Los niveles de deuda son elevados, lo que limita la capacidad de las autoridades fiscales para responder a nuevos retos. Las tensiones geopolíticas persisten tras la invasión rusa a Ucrania y se ha observado un marcado aumento en los precios de las materias primas.

Se pronostica un crecimiento lento en Estados Unidos y China, lo cual impactará negativamente en la demanda de exportaciones y en los precios de los productos básicos, debilitando la relación de intercambio en América del Sur. A estos factores se suman los disturbios sociales y la incertidumbre política, que tienen un impacto negativo en la confianza de los consumidores e inversores en Latinoamérica. Según las previsiones, la inversión regional disminuirá este año debido al aumento de los costos de financiamiento, la falta de confianza empresarial y la incertidumbre normativa (FMI, 2023).

En el contexto nacional, la situación económica actual de Bolivia presenta una serie de desafíos que generan una coyuntura inestable. La escasez de divisas representa un problema importante para la interacción con proveedores extranjeros, porque genera retrasos en el pago a proveedores y dificulta el cumplimiento de compromisos comerciales. Además, el incremento en las comisiones bancarias por operaciones con divisas, que oscilan entre el 9% y el 10% de acuerdo al Banco Central de Bolivia (BCB), imponen una carga financiera adicional a las transacciones internacionales, afectando la rentabilidad de las empresas y su capacidad para competir en el mercado global.



Memoria Anual 2022-2023

En el ámbito macroeconómico, Bolivia enfrenta un déficit fiscal de 7.2% según el Ministerio de Economía y Finanzas Públicas, donde los gastos públicos superan los ingresos fiscales. Esta situación muestra que la administración pública tiene dificultades para recaudar suficientes recursos y cubrir sus gastos. Este panorama compromete la estabilidad financiera y limita las posibilidades de inversión y desarrollo. Además, la inflación en el país ha alcanzado un nivel del 2,7%, la más alta de los últimos años, lo que erosiona el poder adquisitivo y pone en riesgo la estabilidad económica.

Otro factor importante que representa un desafío significativo, es la restricción de retiro de dólares en efectivo de las Entidades Financieras. Esta medida limita la liquidez y dificulta las transacciones comerciales cotidianas, generando incertidumbre en el mercado. Asimismo, el aumento de precios y los cambios en las condiciones comerciales con los proveedores del exterior, quienes proveen insumos en dólares y euros, afectan directamente a las empresas bolivianas. Este fenómeno tiene como consecuencia el incremento de costos, que influyen en la rentabilidad y disminuyen la competitividad de las empresas en el mercado nacional y más aún en el mercado internacional.

El control de precios impuesto por la Agencia Nacional de Medicamentos (AGEMED) también tiene consecuencias negativas en la economía. Aunque este ente regulador busca proteger a los consumidores, limita la capacidad de las empresas para ajustar sus precios de venta, afectando la rentabilidad. Un factor muy importante es el desabastecimiento de insumos, que impacta de forma directa en la fabricación de productos, lo que resulta en la falta de atención oportuna a una necesidad tan importante como es la salud de las personas.

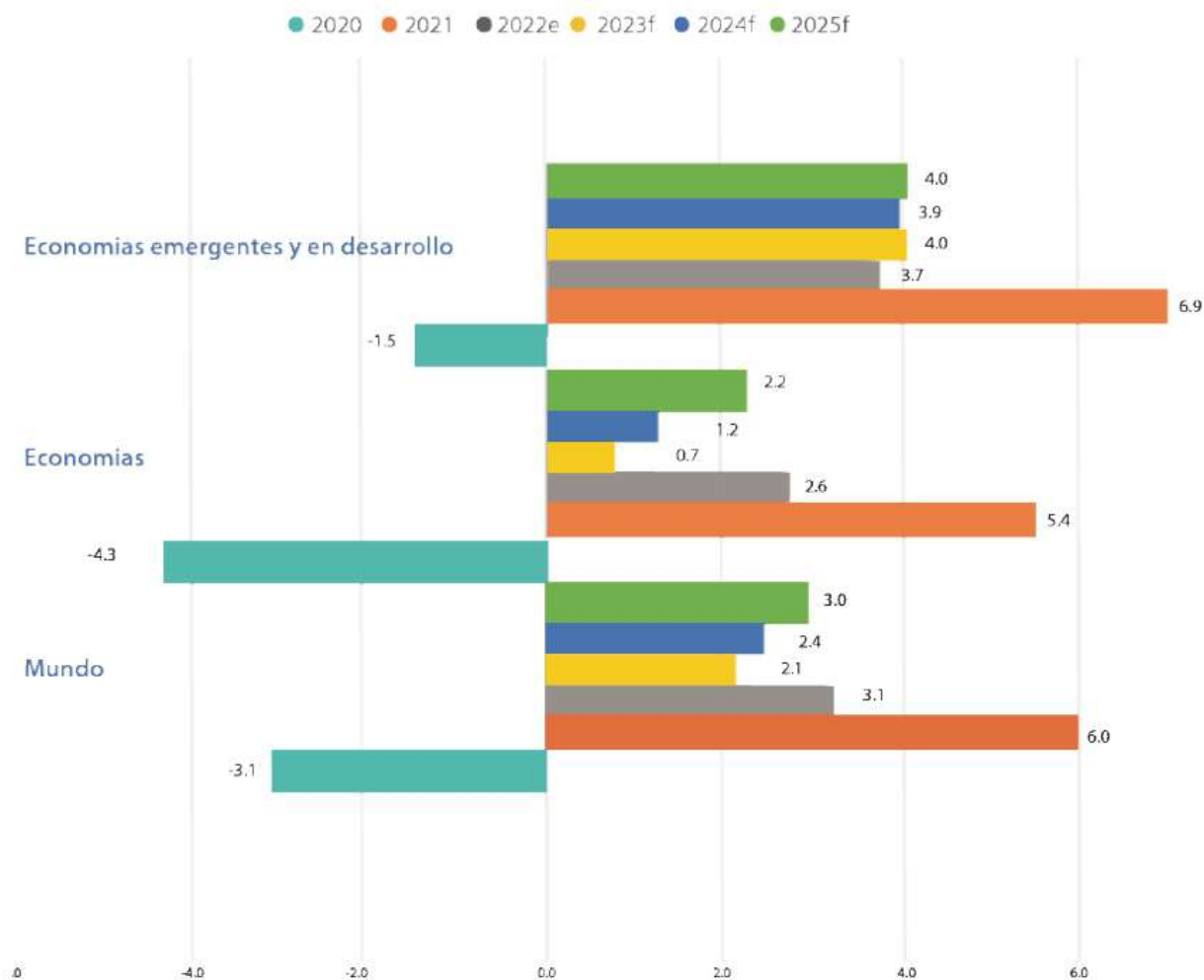
La situación económica de Bolivia se enfrenta a una serie de desafíos que generan inestabilidad. La escasez de divisas, el aumento de las comisiones bancarias, la restricción de retiro de dólares en efectivo y el desabastecimiento de insumos son factores que impactan negativamente al sector empresarial y a la economía en general. Además, el control de precios y el déficit fiscal representan obstáculos para la estabilidad económica y el crecimiento sostenible a largo plazo.



1. Producto Interno Bruto PIB

Se prevé que el crecimiento mundial para 2023 presentará una caída de un punto porcentual, registrando un valor de 2.1%. Este escenario de desaceleración se caracteriza por una demanda externa moderada, porque tendrán incidencia en el crecimiento en los mercados emergentes y economías en desarrollo. De acuerdo a las proyecciones del Banco Mundial (2023) y la Comisión Económica para América Latina y el Caribe (CEPAL), se proyecta un descenso del PIB de América Latina y el Caribe de 3.7% en 2022 a 1.5% en 2023 (Ver Gráfico 1 y 2):

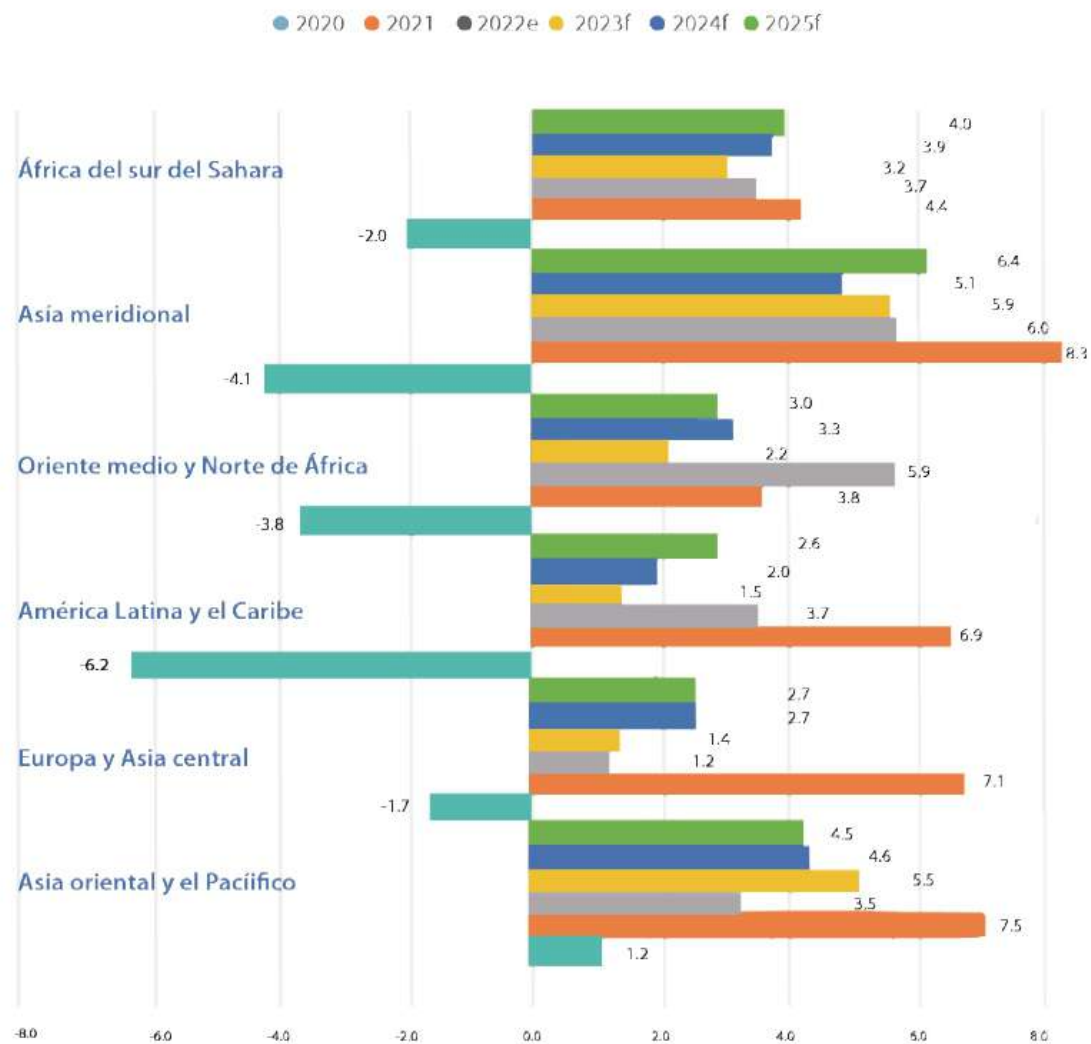
Gráfico 1. Perspectiva de Crecimiento Global (2020 – 2025)



Fuente: Elaboración propia en base al Banco Mundial (2023)

Nota: e = estimación; f = previsión

Gráfico 2. Perspectiva de Crecimiento por Región (2020 – 2025)

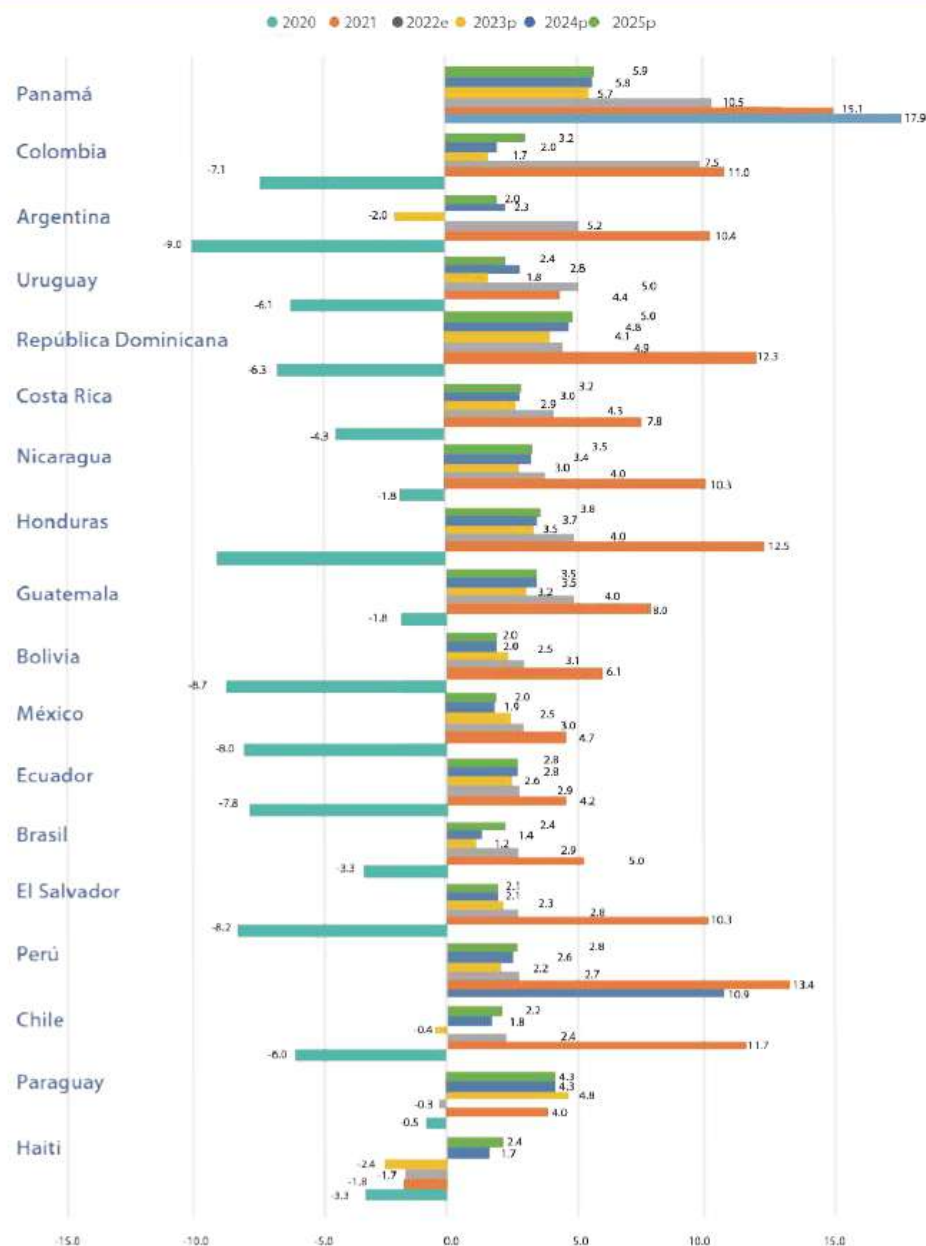


De acuerdo a la Proyección del Crecimiento del PIB de Países de Latinoamérica y el Caribe (Ver gráfico 3), Bolivia mantiene una de las tasas de crecimiento más altas de Sudamérica, posicionándola por encima de países como Brasil (2.9%), Ecuador (2.9%), Perú (2.7), Chile (2.4%) y Paraguay (-0.3%). Sin embargo, en la gestión 2022 el PIB de Bolivia descendió tres puntos porcentuales respecto a 2021, alcanzando un valor de 3.1%.

Fuente: Elaboración propia en base al Banco Mundial (2023)

Nota: e = estimación; f = previsión

Gráfico 3. Proyección de Crecimiento del PIB de Países de Latinoamérica y el Caribe (2022)



Debido a la persistente inflación de las economías avanzadas, se tendrá como consecuencia mayores riesgos de depreciación de las monedas de América Latina, el descenso en el precio de los metales por debilitamiento del sector inmobiliario de China, y la desaceleración del comercio internacional. Como resultado de estos factores, el panorama para las dos siguientes gestiones tiene una tendencia mundial de decrecimiento.

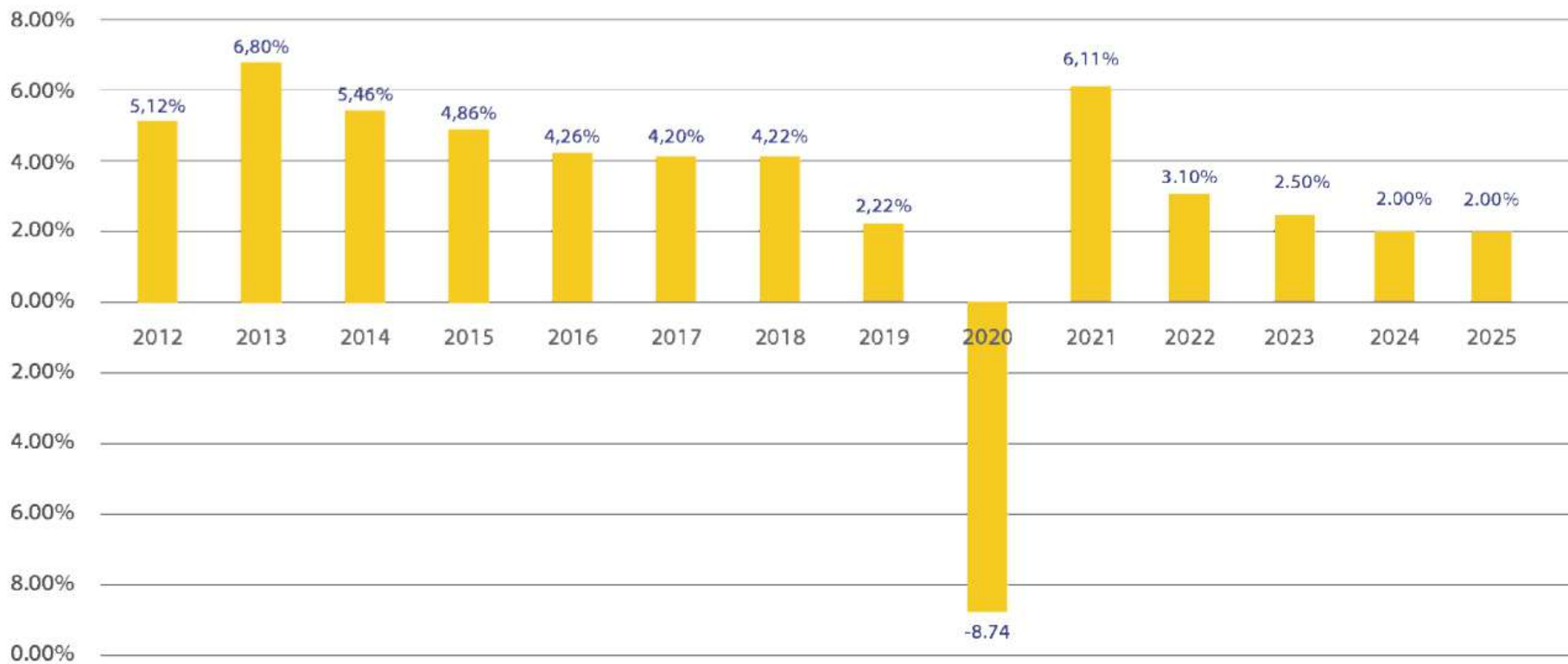
En los últimos 10 años, como se puede ver en el gráfico 4, la evolución del PIB de Bolivia muestra un promedio del 3.45%, afectado por los conflictos sociales del 2019 y la pandemia en 2020. En el año 2021, la economía presentó una mejora alcanzando un valor del PIB del 6.11%. Este ascenso importante se debe al levantamiento de las restricciones y el crecimiento en los sectores de Minerales (37.68%), Transporte y Almacenamiento (21.8%) y Construcción (17.89%).

Fuente: Elaboración propia en base al Banco Mundial (2023)

Nota: e = estimación; f = previsión; a = El cálculo del PIB se basa en el ejercicio económico, que va de octubre a septiembre del año siguiente

De acuerdo a los informes del Banco Mundial, la expectativa del valor del PIB en enero fue de 2.7% y para el mes de junio la expectativa disminuyó a sólo 2.5% (Ver gráfico 4). Este fenómeno se explica por la desaceleración del comercio internacional. La proyección para 2024 y 2025, indica que se tendrá un descenso con un valor de 2% en ambas gestiones.

Gráfico 4. Evolución histórica del PIB de Bolivia (2012 - 2022)



Fuente: Elaboración propia en base a Banco Mundial (2023)

Nota: f = previsión

2. Índice de Precios al Consumidor

El cálculo del Índice de Precios al Consumidor (IPC) se obtiene a partir de encuestas del comportamiento de 513 productos y servicios, tomando en cuenta como base a la gestión 2016. Según el Reporte del Instituto Nacional de Estadística (INE), el IPC de Bolivia registró un incremento mensual de 0.57% respecto al dato reportado en abril. Este indicador registró un valor anual de 0.57% y un valor acumulado de 2.9%, como se muestra en la tabla 2:

TABLA 2. Índice de Precios al Consumidor, Variación Porcentual Mensual, Acumulada y a doce meses (2022 – 2023)
(Índice 2016 = 100 y en porcentaje)

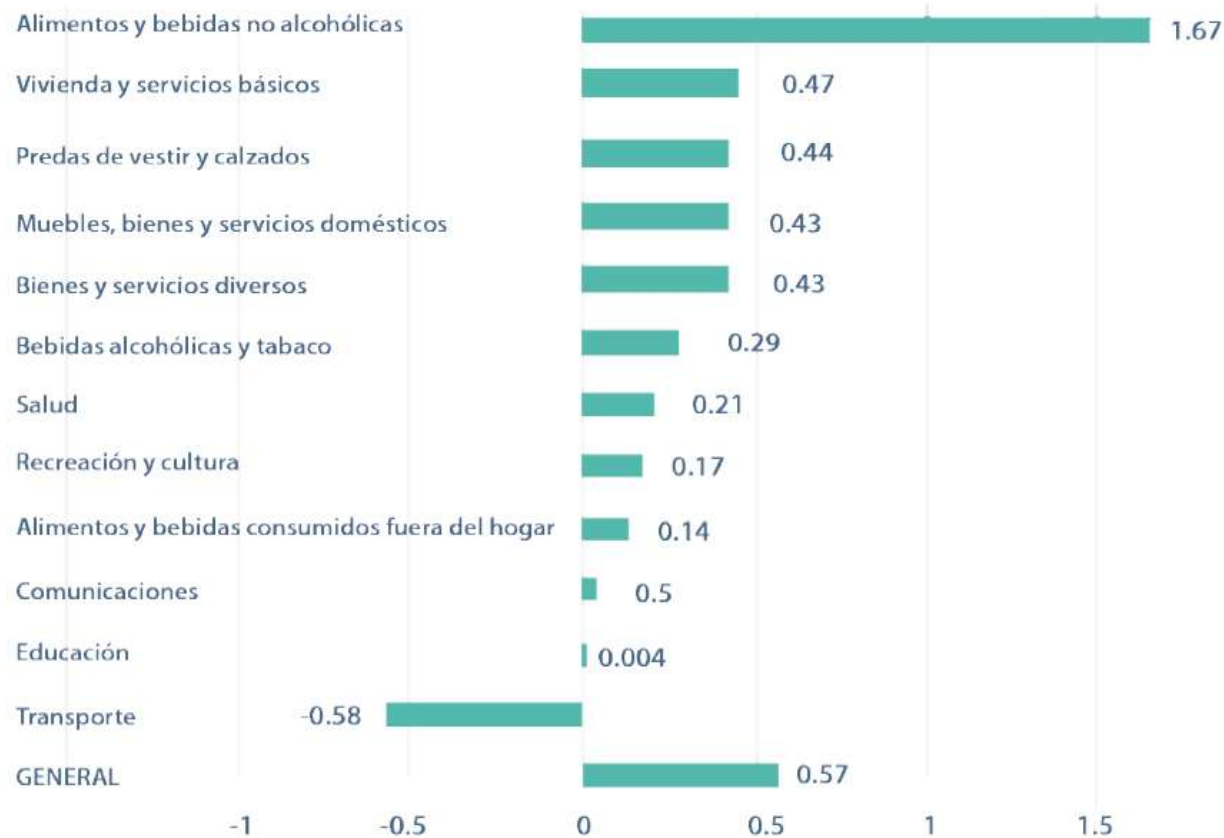
MES	ÍNDICE		VARIACIÓN PORCENTUAL					
			Mensual		Acumulada		12 meses	
	2022	2023	2022	2023	2022	2023	2022	2023
Enero	105,85	109,18	0,31	0,31	0,31	0,33	0,74	3,14
Febrero	105,98	108,70	0,12	-0,44	0,43	-0,11	0,70	2,57
Marzo	105,93	108,61	-0,05	-0,08	0,39	-0,19	0,77	2,53
Abril	105,96	108,81	0,03	0,18	0,41	-0,003	0,87	2,70
Mayo	106,36	109,44	0,38	0,57	0,79	0,57	1,41	2,90
Junio	106,77		0,39		1,18		1,79	
Julio	107,19		0,39		1,58		2,04	
Agosto	107,23		0,04		1,62		1,55	
Septiembre	107,38		0,14		1,76		1,89	
Octubre	108,18		0,75		2,52		2,89	
Noviembre	108,69		0,47		3,00		3,17	
Diciembre	108,82		0,12		3,12		3,12	

Fuente: Instituto Nacional de Estadística, (2023)

El comportamiento del Índice de Precios al Consumidor presenta una inflación reprimida, debido a los subsidios a los hidrocarburos, alimentos y servicios básicos. Además, al tener precios regulados, también se incluyen en el cálculo los precios de productos con una variación nula.

Las variaciones positivas más importantes que impactaron al incremento del 0.57% del IPC, se deben a las categorías de: Alimentos y bebidas no alcohólicas; Vivienda y Servicios básicos; Prendas de vestir y calzados; Bienes y Servicios; Muebles, bienes y servicios domésticos; Bebidas alcohólicas y tabaco; y Salud, como se observa en el gráfico 5. De acuerdo a informes del INE, la única categoría que presenta un decrecimiento es el Transporte.

Gráfico 5. Variación mensual del índice de Precios al Consumidor por Categoría en porcentaje (Mayo, 2023)



Fuente: Instituto Nacional de Estadística, (2023)

3. Tasa de Inflación

Si bien el IPC es un indicador importante para el análisis de la coyuntura económica, este se limita a cierto número de productos de la canasta básica. En cambio, la tasa de inflación permite analizar un panorama general del comportamiento económico.

En este sentido, de acuerdo a los datos del Banco Mundial, la Evolución de la Tasa de Inflación (Ver gráfico 6) se mantuvo en niveles controlados presentando el menor valor en 2020 con 0.67%. Sin embargo, en las gestiones de 2021 y 2022, se incrementó la tasa de inflación alcanzando a un valor de 0.9% y 3.12%, respectivamente.

El Banco mundial indica que Bolivia presenta una de las tasas más bajas del mundo, debido a las políticas económicas de control de precios, tipo de cambio fijo y subsidios a los carburantes.

Gráfico 6. Evolución anual de la Tasa de Inflación (2010 - 2022)



Fuente: Elaboración propia en base al Instituto Nacional de Estadística, (2023)

En enero de 2023, la inflación alcanzó a 1,38%, mayor a la inflación de enero de 2022 que llegó a 0,31%. El Instituto Nacional de Estadística (INE) indica que el incremento de la inflación se debió, al aumento de precios de los productos de origen nacional que presentaron una variación porcentual de 1,63% y una incidencia de 1,38 puntos porcentuales. Otro factor que influyó en el incremento de precios fue la crisis climática, las sequías y nevadas.

El Instituto Nacional de Estadística (INE) informa que la tasa inflación descendió a -0.003% en abril del 2023, menor al valor de 0.41% en abril de 2022 (Ver gráfico 7). El Monitor Económico de la Cámara Nacional de Industrias, explica que el descenso de este indicador se debe al desaceleramiento de la actividad económica a causa del crecimiento de las importaciones, el contrabando y la crisis climática. Estos factores generan una marcada presión en la estabilidad económica, porque las políticas no logran mantener un crecimiento sostenible.

Gráfico 7. Evolución mensual de la Tasa de Inflación (2022 – 2023)

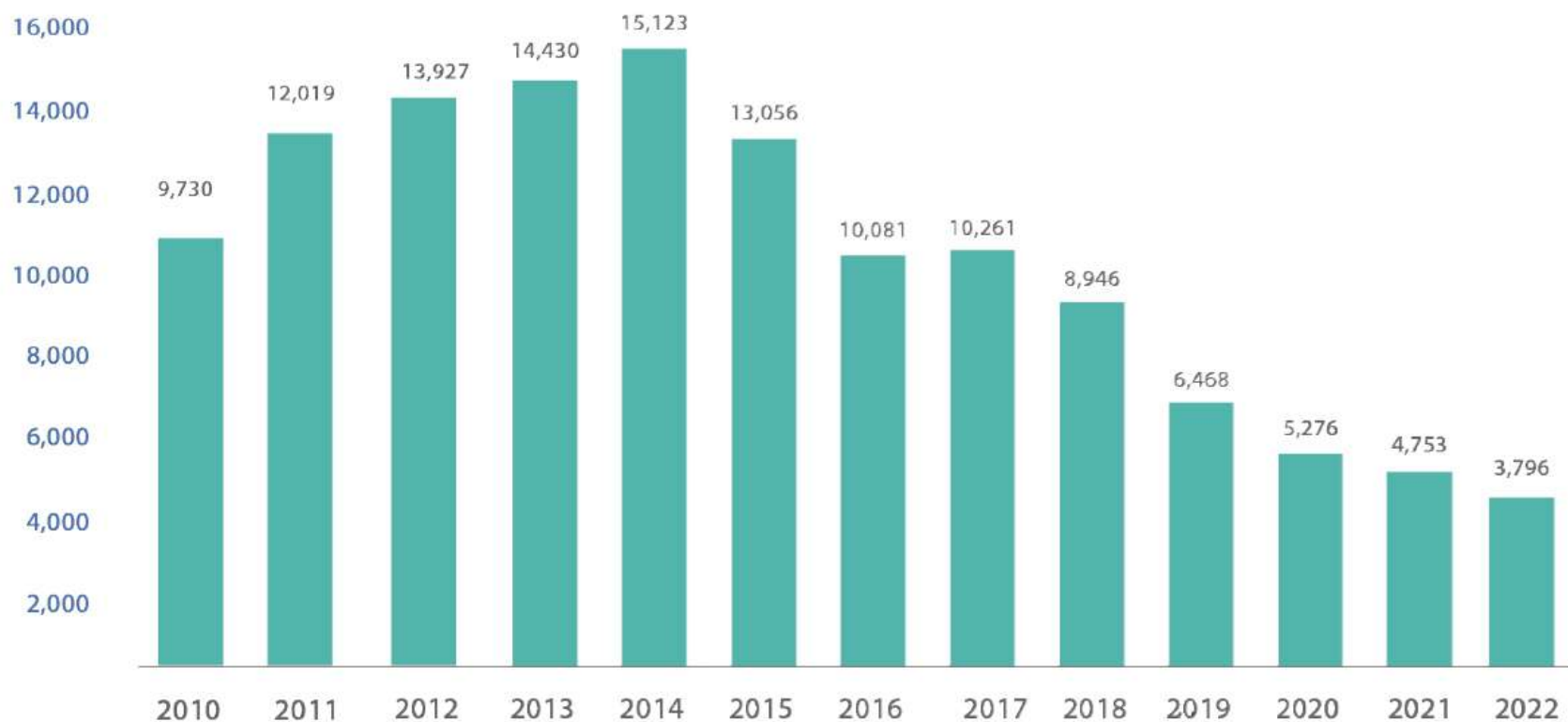


Fuente: Monitor Económico de la Cámara Nacional de Industrias, (2023)

4. Reservas Internacionales

El saldo de las Reservas Internacionales RIN alcanza un monto de USD. 3,796 millones, este monto representa seis meses de importaciones de bienes y servicios. Como se observa en el Gráfico 8, las RIN presentan un decrecimiento del 20% en 2022 respecto a la gestión 2021.

Gráfico 8. Evolución anual de las Reservas Internacionales Netas en Millones de USD. (2010 - 2022)



Fuente: Elaboración propia en base al Banco Central de Bolivia (2023)

El Monitor Económico de la Cámara Nacional de Industrias reportó que el nivel de Reservas Internacionales descendió a USD. 3,538 millones, en febrero de 2023 (Ver gráfico 9). Esta cifra representa un descenso del 6.8% respecto a las reservas registradas en diciembre de 2022. Uno de los factores de mayor impacto en la caída de las reservas fue el déficit fiscal y la contracción de las exportaciones.

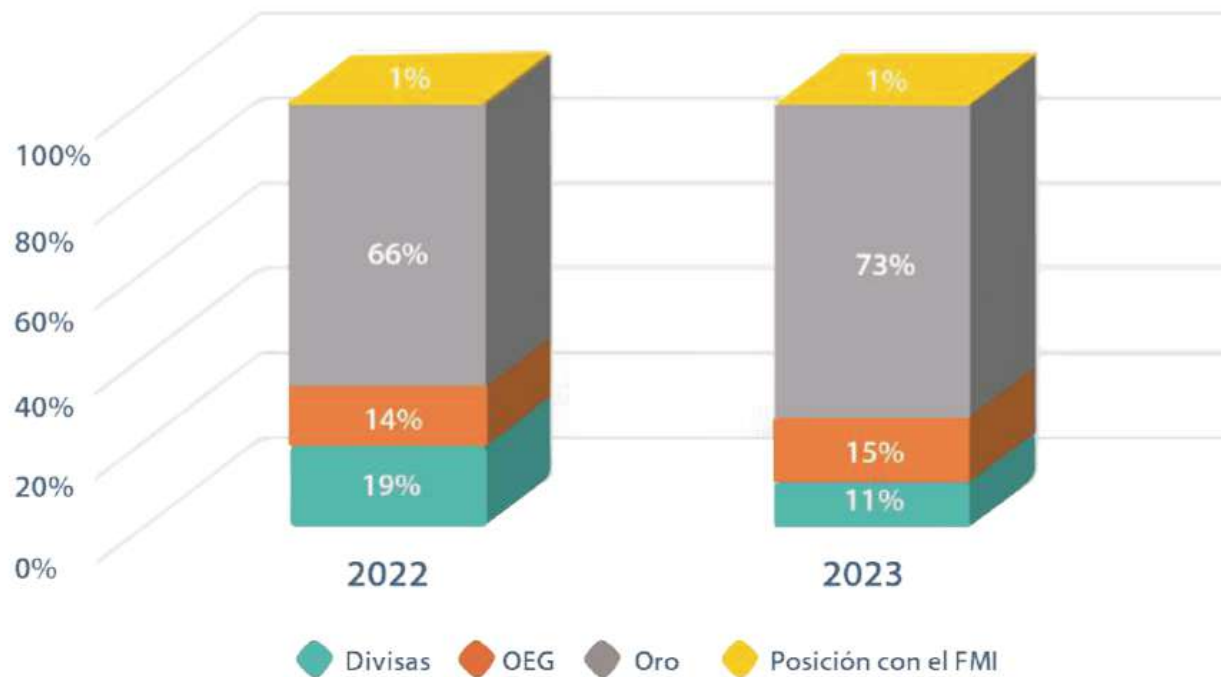
Gráfico 9. Evolución mensual de las Reservas Internacionales Netas en Millones de USD. (2022 - 2023)



Fuente: Monitor Económico de la Cámara Nacional de Industrias, (2023)

Al cierre de la gestión 2022, las Reservas Internacionales de Bolivia se componen principalmente por Oro (73%), DEG (15%), Divisas (11%) y Posición con el Fondo Monetario Internacional (1%). El crecimiento de la proporción de Oro, se debe a la reducción de 8 puntos porcentuales en la proporción de divisas respecto a la gestión 2021, como se observa en el gráfico 10 de Composición de las RIN.

Gráfico 10. Composición de las Reservas Internacionales (2022 - 2023)

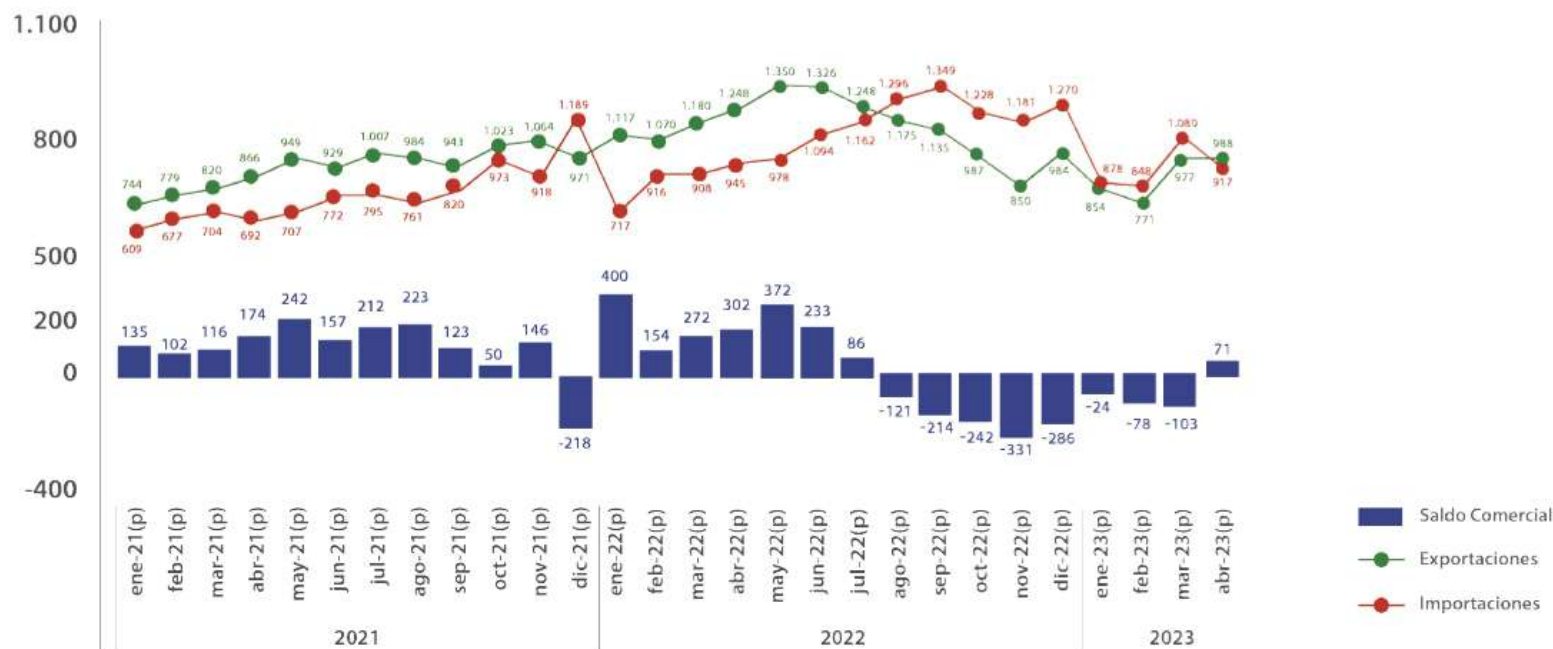


Fuente: Elaboración propia en base al Banco Central de Bolivia, (2023)

5. Balanza Comercial

De acuerdo con el Instituto Nacional de Estadística (INE), el saldo de la Balanza Comercial a abril de 2023 presentó un superávit de USD. 71 millones, inferior a los USD. 302 millones de abril de 2022 (Ver gráfico 11). Después de ocho meses de tener saldos negativos, se presentó un ascenso en las exportaciones, que pasaron de USD. 976 millones en marzo a USD. 988 millones en abril. Por otra parte, las importaciones descendieron de USD. 1.080 millones a USD. 917 millones en ese mismo período, a pesar del decrecimiento de la demanda externa.

Gráfico 11. Balanza Comercial en millones de dólares (2022 - 2023)



Fuente: Elaboración propia en base al Banco Central de Bolivia, (2023)

1 = Incluye Reexportaciones, Efectos Personales e Importaciones Temporales de Bienes de Capital.
p = Preliminar

El superávit del mes de abril en 2023 se debe principalmente al incremento del valor de las exportaciones, lo que implica un mayor ingreso de divisas disponibles para el país. Las categorías que impactaron en este ascenso fueron las ventas externas de productos con valor agregado como la soya y sus derivados. Otro factor importante en la variación positiva de la Balanza Comercial fue la solución de los conflictos de acceso en el mercado peruano. Respecto a las importaciones en el mes de abril, éstas decrecieron en las partidas de combustibles y suministros industriales. En la tabla 3, se puede observar la composición del Saldo Comercial según Grandes Categorías Económicas:

Tabla 3. Saldo Comercial ¹ según Grandes Categorías Económicas² en millones de USD, 01/2022 – 04/2023

CATEGORIAS	2022												TOTAL	2023				
	Ene	Feb	Mar	Abr	May	Jun	Jul	Ago	Sep	Oct	Nov	Dic		Ene	Feb	Mar	Abr	TOTAL
TOTAL	400,2	154,3	271,7	302,3	372,3	232,8	85,9	-120,7	-213,9	-241,8	-331,0	-286,0	626,2	-23,8	-77,7	-103,5	70,7	-134,3
Alimentos y Bebidas	32,0	87,0	72,7	138,6	176,1	190,2	198,3	140,6	109,5	72,0	11,5	42,3	1.270,7	-7,2	8,3	52,4	107,4	160,9
Básicos	11,9	27,4	48,0	73,0	96,0	86,6	91,2	73,9	53,7	27,7	19,3	19,2	628,0	9,2	15,9	49,4	41,5	115,9
Elaborados	20,1	59,6	24,7	65,5	80,1	103,6	107,0	66,6	55,8	44,2	-7,8	23,2	642,7	-16,3	-7,6	2,9	65,9	45,0
Suministros Industriales	536,5	429,9	471,1	504,3	515,6	516,5	370,5	338,2	359,9	298,3	302,5	310,0	4.953,3	355,7	310,8	363,4	406,1	1.436,1
Básicos	231,7	225,8	275,5	280,1	313,0	288,5	237,0	240,3	250,4	206,6	182,2	242,5	2.973,6	188,3	166,0	225,6	223,4	803,2
Elaborados	304,8	204,1	195,7	224,2	202,6	228,0	133,5	97,9	109,6	91,7	120,3	67,5	1.979,6	167,4	144,9	137,9	182,7	632,9
Combustibles y Lubricantes	115,8	-71,3	66,0	-10,9	22,1	-126,9	-131,4	-150,0	-283,3	-221,2	-298,4	-140,4	-1.230,1	7,2	-2,1	-113,1	-118,5	-226,5
Básicos	230,1	213,7	240,6	236,9	253,3	255,2	318,9	288,6	267,5	227,0	215,6	223,9	2.971,4	203,4	180,1	195,9	169,7	749,1
Elaborados	-114,3	-285,0	-174,6	-247,8	-231,2	-382,2	-450,3	-438,6	-550,8	-448,2	-514,1	-364,3	-4.201,4	-196,2	-182,2	-309,0	-288,2	-975,6
Bienes de Capital	-127,4	-129,7	-135,4	-152,9	-150,3	-151,5	-159,6	-220,1	-185,8	-175,7	-157,9	-226,4	-1.972,8	-162,5	-157,5	-171,1	-141,1	-632,2
Bienes de Capital (excepto el equipo de transporte)	-95,5	-100,5	-106,3	-118,3	-114,7	-120,5	-126,3	-179,5	-148,7	-143,7	-123,3	-187,2	-1.564,5	-127,8	-125,3	-136,9	-112,8	-502,9
Piezas y accesorios	-31,9	-29,2	-29,1	-34,6	-35,5	-31,0	-33,4	-40,7	-37,1	-32,0	-34,6	-39,2	-408,3	-34,7	-32,2	-34,1	-28,2	-129,3
Equipo de Transporte, sus Piezas y Accesorios	81,8	-89,8	-111,4	-98,4	-99,9	-104,0	-111,4	-123,1	-111,2	-117,0	-95,2	-149,6	-1.292,8	-133,8	-159,5	-128,9	-103,0	-525,1
Vehículos automotores de pasajeros	-21,9	-40,5	-41,6	-32,3	-30,4	-31,1	-45,2	-37,3	-43,1	-38,7	-30,4	-56,3	-448,9	-48,4	-61,0	-47,0	-41,4	-197,8
Otros vehículos	-26,6	-22,5	-32,1	-31,2	-30,7	-32,9	-29,1	-41,5	-31,5	-35,6	-30,5	-50,9	-395,2	-46,8	50,1	-40,7	-33,8	-171,4
Piezas y accesorios	33,3	-26,9	-37,6	-34,9	-38,7	-40,0	-37,2	-44,2	-36,5	-42,7	-34,3	-42,4	-448,6	-38,6	-48,4	-41,2	-27,8	-155,9
Artículos de Consumo	74,5	-70,8	-90,9	-77,9	-90,6	-91,2	-80,0	-105,9	-102,2	-97,5	-93,0	-121,0	-1.095,7	-82,9	-77,2	-105,9	-79,7	-345,7
Duraderos	-8,2	-7,4	-10,1	-4,2	-8,4	-12,8	-4,9	-18,7	-16,6	-19,5	-16,3	-20,2	-147,4	-15,9	-13,7	-19,2	-12,9	-61,7
Semiduraderos	-23,0	-23,4	-33,3	-31,1	-31,6	-28,9	-29,1	-33,9	-34,7	-28,1	-28,9	-48,5	-374,6	-25,3	-25,3	-31,0	-24,7	-106,2
No duraderos	-43,3	-40,0	-47,5	-42,6	-50,6	-49,4	-46,0	-53,3	-50,9	-49,9	-47,8	-52,3	-573,7	-41,7	-38,2	-55,7	-42,2	-177,8
Bienes no Especificados en Otra Partida	-0,2	-0,6	-0,2	-0,3	-0,4	-0,1	-0,2	-0,2	-0,6	-0,3	-0,2	-0,7	-4,0	-0,4	-0,4	-0,1	-0,4	-1,3
Efectos Personales	-0,2	-0,2	-0,2	-0,1	-0,2	-0,1	-0,1	0,0	-0,4	-0,3	-0,3	-0,3	-2,4	-0,1	-0,2	-0,2	-0,1	-0,6

Fuente: Instituto Nacional de Estadística

¹ = Incluye Reexportaciones, Efectos Personales e Importaciones Temporales de Bienes de Capital.

² = La Clasificación de Grandes Categorías Económicas es un instrumento de agregación de acuerdo con los usos a los que se destinan los productos

p = Preliminar

Según el Instituto Nacional de Estadística (INE) y el Instituto Boliviano de Comercio Exterior (IBCE), el Saldo Comercial de enero a abril de 2023 alcanzó un valor de USD. -134.3 millones, respecto a los USD. 1,128.5 millones recaudados en el mismo período en 2022. Es decir, que el saldo comercial acumulado de enero a abril decreció en 112%, como se observa en la tabla 4:

De acuerdo al INE, las exportaciones acumuladas de enero a abril de 2023 alcanzaron un importante descenso de 22.2%, respecto a las exportaciones de enero a abril de 2022 (Ver tabla 4). Este cambio se debe al comportamiento de decrecimiento de las categorías de: agricultura, ganadería, caza, silvicultura y pesca (17.7%); extracción de hidrocarburos (18.3%); extracción de minerales (20.1%) e industria manufacturera (24.6%).

Tabla 4. Saldo Comercial ¹ en millones de USD., enero a abril 2022 al 2023

ESTRUCTURA	Enero a Abril 2022	Enero a Abril 2023p	Variación porcentual
Saldo comercial	1,128.50	-134.30	-112%
Exportaciones	4,614.90	3,589.9	-22.2%
Importaciones	3,486.40	3,724.20	6.8%

Por otro lado, las importaciones de enero a abril de 2023 crecieron en 6.8%, en comparación al período de enero a abril de 2022. Este cambio se explica a causa del incremento en las categorías de: compras externas de equipo de transporte y accesorios (35,1%); importación de combustibles y lubricantes (17,7%) y la categoría de alimentos y bebidas (11,9%).

Fuente: Instituto Nacional de Estadística

¹ = Incluye Reexportaciones, Efectos Personales e Importaciones Temporales de Bienes de Capital.

p = Preliminar

II. Principales logros de la gestión

1. Gerencia General



1.1. Comercial

El área Comercial desempeña un papel fundamental en el éxito y crecimiento de Droguería INTI S.A. Durante esta gestión, se desarrollaron diferentes estrategias con el objetivo de fortalecer nuestra posición en el mercado, impulsar el crecimiento de las ventas y mantener sólidas relaciones con los clientes. En este sentido, se trabaja continuamente en la comunicación entre la Gerencia Comercial y las áreas transversales. Dicho proceso de mejora continua es esencial para alinear las acciones a la implementación de la estrategia corporativa.

La colaboración interna es un elemento fundamental de la corporación; es por eso, que se trabaja continuamente en la identificación de oportunidades de negocio. Asimismo, los equipos de Asesoría de Venta y Visita Médica cumplen un rol determinante en el enfoque de servicio al cliente y el desarrollo de prácticas innovadoras que contribuyen a mantener el nivel de competitividad de la empresa.



Droguería INTI S.A. es el principal fabricante y distribuidor de productos farmacéuticos en Bolivia. Según IQVIA, empresa estadounidense de tecnologías de información en salud, en el último período (abril del 2022 a marzo del 2023) uno de cada cinco productos farmacéuticos del mercado boliviano pertenece a Droguería INTI S.A. Es decir, que nuestra participación de mercado en unidades vendidas representa el 20% del mercado total.

La solidez de la organización se basa en la amplia cartera de productos que comprende un total de más de 1,500 productos. El 26% de los productos son fabricados en Bolivia y el 74% son productos importados.

PRODUCTOS



+1,500

Productos Fabricados



26%

Productos Importados



74%

La empresa farmacéutica más importante de Bolivia, Droguería INTI S.A., fabrica y comercializa productos nacionales e importados bajo la licencia de empresas europeas. El modelo estratégico comercial, está formado por cinco Unidades de Negocio consolidadas como se observa en el Gráfico 12 :

Gráfico 12. Modelo de Negocio de Droguería INTI S.A.



Fuente: Elaboración propia.

Otra de las inquietudes de la Gerencia Comercial es marcar presencia en diferentes países a través del fortalecimiento de nuestras operaciones y el posicionamiento de la corporación en los mercados de: Perú, Chile y Alemania, como se observa en el gráfico 13.

3 Destinos de exportación
2 Proyectos de exportación

Gráfico 13. Estructura de Unidades de Negocio.



Fuente: Elaboración propia.

Se trabaja continuamente para mejorar y modernizar la cartera de productos con el fin de atender diferentes necesidades en salud. Durante esta gestión, logramos expandir y diversificar el portafolio de productos. Actualmente, Droguería INTI S.A. cuenta con una amplia variedad de productos nuevos, incluyendo productos éticos, genéricos, nutracéuticos y OTC, los que tienen calidad competitiva y de fácil acceso para el público.

Droguería INTI S.A. amplió su portafolio de productos, se lanzaron exitosamente 42 productos innovadores, que han recibido una excelente acogida en el mercado (Ver tabla 5). Este hito contribuye a atender de forma oportuna las necesidades de los pacientes, mejorando el alcance del portafolio que abarca 54 tipos de acciones terapéuticas. El lanzamiento más destacado de la gestión fue SIDERAL, siendo el primer hierro con tecnología sucrosomial en Bolivia. Este producto innovador tiene la función de incrementar la absorción de hierro protegiendo el nivel de PH (acidez) del estómago.

Tabla 5. Lanzamiento de Productos por Unidad de Negocio

UNIDAD DE NEGOCIO	Nro. de Lanzamientos
INTI FARMA	17
HOSPITALARIA	16
NUTRICIÓN	9
TOTAL	42

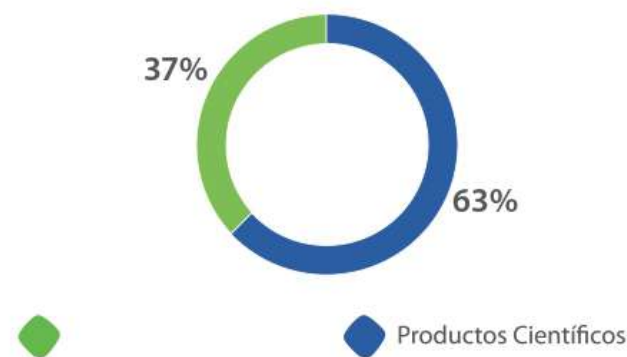
Fuente: Jefatura de Inteligencia de Mercados.

Droguería INTI S.A. alcanzó un volumen de ventas superior a Bs. 691 millones, valor registrado en el Estado de Resultados del cierre de gestión del 2022-2023. A pesar de los desafíos de la gestión, la organización alcanzó resultados financieros sólidos, consolidando su posición como líder de la industria farmacéutica. En un año en el que se superaron las expectativas de crecimiento, el mix de ventas se compone de productos científicos y populares OTC (Over the Counter), que no requieren de autorización médica; esta proporción se observa en el gráfico 14:

Ventas superiores a:



Gráfico 14. Composición de Ventas



Fuente: Jefatura de Inteligencia de Mercados.



1.2. Logística y Distribución

En el sistema logístico y de distribución intervienen diferentes procesos de coordinación, gestión y transporte de productos desde los almacenes de distribución hasta el cliente final. Droguería INTI S.A. cumple con la constante tarea de optimizar los procesos de almacenamiento, inventario, transporte, entrega y/o devolución.

La corporación trabaja constantemente en la mejora continua de procesos, es por eso que la Agencia Estatal de medicamentos y Tecnologías en Salud (AGEMED) otorga a Droguería INTI S.A. la Certificación de Buenas Prácticas de Almacenamiento (BPA), dando conformidad al cumplimiento de altos estándares de calidad recomendados por la Organización Mundial de la Salud.

AGEMED
Agencia Estatal de Medicamentos
y Tecnologías en Salud

Cert.: 06/2023

ESTADO PLURINACIONAL DE
BOLIVIA
MINISTERIO DE
SALUD Y DEPORTES

**CERTIFICATE OF GOOD
MANUFACTURING PRACTICE**

The State Agency for Medicines and Technologies in Health of the Ministry of Health and Sports of the Plurinational State of Bolivia, in accordance with Administrative Resolution BPA – BPM No B/16 certifies that:

**CERTIFICADO DE BUENAS
PRACTICAS DE MANUFACTURA**

La Agencia Estatal de Medicamentos y Tecnologías en Salud del Ministerio de Salud y Deportes del Estado Plurinacional de Bolivia, en conformidad a la Resolución Administrativa BPA – BPM No B/16 certifica que:

DROGUERIA INTI S.A.

Manufacturing plant for the following areas: Large Volume Parenteral Solutions, Small Volume Parenteral Solutions, Hemodialysis Solutions, Solids, Liquids, Semisolids, Mentisan.

Planta de fabricación de las siguientes áreas: Soluciones Parenterales de Gran Volumen, Soluciones Parenterales de Pequeño Volumen, Soluciones para Hemodiálisis, Sólidos, Líquidos, Semisólidos, Mentisan.

Located in:

**Carretera Viacha Km 5 – El Alto
La Paz – Bolivia**

Ubicada en:

**Carretera Viacha Km 5 – El Alto
La Paz – Bolivia**

It complies with the Good Manufacturing Practices and Good Storage Practices required by current legislation (Medication Law No. 1737 and the Supreme Regulatory Decree to Law No. 25235), which are in accordance with those recommended by the World Health Organization.

Cumple con las Buenas Prácticas de Manufactura y Buenas Prácticas de Almacenamiento exigidas por la legislación vigente (Ley del Medicamento No. 1737 y el Decreto Supremo Reglamentario a la Ley N° 25235), las cuales están en conformidad con las recomendadas por la Organización Mundial de la Salud.

This certificate is valid until May 5, 2025. It is invalidated if the certified activities and/or categories are changed or if the laboratory ceases to comply with GMP and GAP

Este certificado tiene validez hasta el 5 de mayo de 2025. El mismo queda invalidado si las actividades y/o categorías certificadas son cambiadas o si el laboratorio deja de cumplir con las BPM y BPA.

La Paz, May 12, 2023

Dr. Yan Wilfredo Sánchez Arce
DIRECTOR GENERAL EJECUTIVO
AGENCIA ESTATAL DE MEDICAMENTOS
Y TECNOLOGÍAS EN SALUD
AGEMED

La Paz, 12 de Mayo de 2023

AGENCIA ESTATAL DE MEDICAMENTOS Y TECNOLOGÍAS EN SALUD
AGEMED

Las operaciones de la organización tienen presencia en los nueve departamentos a través de nueve Oficinas Regionales. En el eje troncal, en las ciudades de La Paz, Cochabamba y Santa Cruz, se cuentan con cadena de frío en los almacenes en la ruta primaria y secundaria. El alcance de la logística y distribución es un determinante para atender la demanda de forma oportuna con una cartera de más de 1,500 productos importados y fabricados localmente, como se observa en el gráfico 15.

La implementación de módulos WM y MM de SAP en inventarios se constituye en un hecho muy importante en la eficiencia y organización de los almacenes, facilitando el picking para la dispensación y distribución de productos, así como para el relevamiento de datos en el proceso de inventario.

Además, se trabajó en la ampliación del poder de negociación de la cadena de suministros a través de la implementación del módulo WM de SAP, que actualmente se tiene en Droguería INTI S.A. para el "Centro de Distribución INTI-BOL", que será el almacén pulmón nacional que dará abastecimiento a los Centros de Distribución de las demás regionales.

Gráfico 15. Alcance Droguería INTI.



Fuente: Elaboración propia.



1.3. Talento Humano

En Droguería INTI S.A., la gestión del talento humano es reconocida como un pilar fundamental para la implementación de la estrategia corporativa. La Dirección de Talento Humano trabaja enfocada en el reclutamiento, desarrollo y retención de profesionales altamente capacitados que impulsen crecimiento y éxito.

1.3.1. Prácticas de reclutamiento

Se cuentan con políticas y prácticas de reclutamiento fundamentadas en la identificación de candidatos que estén alineados con nuestros valores, objetivos y nuestra cultura organizacional. De acuerdo a estos lineamientos, se realizan diversas acciones en alianza con universidades e instituciones para atraer a los mejores candidatos. En esta gestión se generaron diferentes iniciativas para fortalecer las estrategias de reclutamiento, de la que se destacan:

◆ **Feria del Empleo de Universidad Católica Boliviana:** En este evento virtual, se contó con la participación de más de 600 asistentes; entre estudiantes, docentes y empresas empleadoras. El equipo de Droguería INTI S.A. realizó la presentación de la corporación, destacando la trayectoria, procesos de selección, programas de pasantías y el impacto de la gestión responsable y sensibilidad social.

◆ **Futures Week:** En el campus de El Alto de UNIFRANZ, en donde se desarrolló la “Semana del Futuro”, el Think tank internacional más importante de Bolivia en su quinta versión. Este evento permitió generar un espacio de análisis, reflexión y co-creación del futuro de la ciudad de El Alto con una mirada al 2030.

Este evento se realizó entre el 27 al 30 de septiembre de 2022, y reunió a más de 200 jóvenes líderes y 28 expertos nacionales e internacionales. En este encuentro se tratarán cinco temas importantes: el futuro de la salud, medio ambiente, trabajo, educación y ciudades. Se contó con conferencias, conversatorios y entrevistas para empoderar a los jóvenes bolivianos, motivándolos a ser agentes de cambio y protagonistas de una sociedad amigable y sustentable hacia el año 2030.



◆ **Convenio con Univalle:** A partir del 2022 hasta el 2025, los estudiantes de Univalle Trinidad podrán realizar prácticas, pasantías y proyectos de titulación en las instalaciones de Droguería INTI S.A. en Trinidad y Pando. Esta alianza estratégica será posible, gracias al convenio interinstitucional que firmaron los directivos de ambas organizaciones.

◆ **Feria de Puertas Abiertas:** En colaboración con la Cámara de Comercio e Industria Boliviano-Alemana y el Colegio Alemán, los estudiantes de la Formación Profesional Dual compartieron sus experiencias de formación en Droguería INTI S.A. a colegios y empresas formadoras.

Además, utilizamos métodos de reclutamiento de forma interna como externa, a través de la publicación de convocatorias de empleo en los canales de comunicación vigentes y las redes sociales, como LinkedIn y Facebook. En esta gestión se ha implementado la plataforma "Talento INTI", que se constituye en una Bolsa de Trabajo virtual y sistematizada de soporte en el proceso de selección.



<https://talento.inti.com.bo/>

1.3.2. Desarrollo y capacitación

En esta gestión reforzamos el compromiso de la organización con el desarrollo y la capacitación del talento humano. A través de programas, talleres, recursos en línea y estrategias de seguimiento, se proporcionaron herramientas y apoyo para mejorar las habilidades y competencias de los colaboradores. Estos esfuerzos han contribuido al crecimiento individual, al fortalecimiento de las capacidades organizativas, alcanzando resultados sobresalientes en productividad y clima organizacional.

En Droguería INTI S.A., el desarrollo de habilidades y competencias de los Embajadores INTI es una prioridad. La empresa ofrece programas de capacitación interna y externa, que están diseñados para fomentar el crecimiento profesional y mejorar el desempeño. Una de las acciones fundamentales para el desarrollo de los colaboradores es la creación de comités de líderes. Esta práctica brinda oportunidades de mentoría para el desarrollo de liderazgo y la gestión ágil.

Durante las más de ocho décadas de trabajo, la corporación ha sido una escuela de excelente nivel para científicos químicos y profesionales, en las Gerencia Técnica y de Calidad.

La empresa trabaja en implementación de programas de sucesión y planes de carrera que permiten a nuestros empleados crecer y asumir roles de mayor responsabilidad en la organización. También impulsamos la movilidad interna y el intercambio de conocimientos en equipos multidisciplinarios de diferentes áreas. De esta manera se cumple con el objetivo de impulsar el crecimiento de nuestros empleados y promover una cultura de aprendizaje continuo.



1.3.3. Seguridad Ocupacional y bienestar

Con el objetivo de retribuir el aporte de los colaboradores, Droguería INTI S.A., brinda beneficios y oportunidades para el desarrollo integral; tanto personal como laboral. Basado en el principio de la equidad de género, valor que nos caracteriza, y del cual nos sentimos orgullosos, la organización cuenta con una distribución de género equitativa de colaboradores, como se observa en el gráfico 16.

El factor humano es nuestra prioridad, por eso promovemos el liderazgo en un ambiente desafiante y equitativo, en el que se tiene la misma participación de mujeres y varones en cargos de liderazgo (Ver gráfico 17). En este sentido, la corporación se constituye en una marca empleadora referente en la igualdad de oportunidades para ambos géneros:

Gráfico 16. Equidad de género en Droguería INTI

Personal Masculino:



52%

Personal Femenino:



48%

Fuente: Elaboración propia.

Gráfico 17. Cargos de liderazgo por género

Personal Masculino:



50%

Personal Femenino:



50%

Fuente: Elaboración propia.

De acuerdo con lo establecido por la Resolución Ministerial 1411/2018 – 1436/2018 y por el Decreto Ley Nro. 16998 sobre la Ley General de Higiene, Seguridad Ocupacional y Bienestar, se cuentan con comités mixtos con el objetivo de hacer seguimiento al cumplimiento de las medidas de prevención de riesgos ocupacionales. En este sentido se han desarrollado diferentes mecanismos para adoptar medidas para la mejora de la planificación de prevención del COVID-19 y promover el bienestar de nuestros colaboradores. A continuación se destacan las medidas principales:

◆ **Capacitación sobre violencia y equidad de género:**

Se desarrollaron jornadas de capacitación de los líderes para prevenir y tomar acción oportuna contra la violencia, con el fin de generar un ambiente justo y equitativo.



◆ **Dotación de material de bioseguridad:** Droguería INTI S.A. precautela la salud y la calidad de vida de sus colaboradores, a través de la dotación de material de bioseguridad como: barbijos, pruebas antígeno nasal, pruebas de laboratorio, alcohol certificado por la OMS y la entrega de Kits de medicamentos.



◆ **Gestión de vacunación contra COVID-19 y la influenza:** Se realizó el seguimiento y gestión de vacunas para los colaboradores.



◆ **Transporte de colaboradores:** Cuidando la seguridad de los colaboradores, la empresa brinda el servicio de transporte desde diferentes puntos de encuentro a los almacenes y la planta.



1.3.3. Cultura organizacional y clima laboral

Durante la gestión, generamos logros significativos que reflejan nuestra sólida cultura organizacional y el positivo clima laboral en Droguería INTI S.A. Se trabajó en el fortalecimiento de los valores de transparencia, colaboración y diversidad. Para alcanzar esta tarea, se promovió la comunicación abierta, el trabajo en equipo y la participación activa de nuestros colaboradores. A continuación, presentamos los hitos más destacados:

Inclusión y sensibilización: En línea con nuestra cultura inclusiva, en el mes de Julio dimos la bienvenida a dos personas con discapacidad auditiva a la Planta de El Alto. Para promover la comprensión y el respeto hacia la diversidad, llevamos a cabo campañas de sensibilización en toda la planta, reafirmando nuestro compromiso con la igualdad de oportunidades.



INCLUSIVA



Programa de Embajadores INTI: Realizamos actividades de sensibilización dirigidas a nuestros líderes, enfocadas en fortalecer su sentido de pertenencia y compromiso con la empresa. Recordamos su importante rol como Embajadores de INTI y la importancia de transmitir este concepto a todos los colaboradores, para construir una sólida reputación corporativa.



Lanzamiento de Uniformes: Se trabajó en el diseño de los nuevos uniformes corporativos con el objetivo de impulsar nuestra imagen institucional y fortalecer la identificación de los colaboradores con la empresa. Estos uniformes reflejan el compromiso con la excelencia y la profesionalidad en cada interacción de un Embajador INTI.



Fiesta Pasión - Brillamos juntos: Con el propósito de reconocer y celebrar el arduo trabajo y el compromiso del personal, se organizó la “Fiesta Pasión - Brillamos juntos”. Este evento de gala fue una oportunidad para destacar la trayectoria y dedicación de algunos colaboradores que han sido parte esencial del éxito de la organización.



Celebración del 87 aniversario: En conmemoración de la fundación de la corporación, organizamos un agasajo que reunió a todo el personal de las Regionales La Paz, El Alto, los almacenes, la planta de producción y la oficina nacional. Este evento no solo fue una celebración, sino también una oportunidad para fortalecer los lazos entre los colaboradores y reafirmar la unidad como equipo.



Certificación como “Mejor Lugar para Trabajar”: Es un orgullo compartir que Droguería INTI S.A. ha sido reconocida como el “Mejor Lugar para Trabajar” en la categoría de más de 700 colaboradores, según la prestigiosa encuesta de Great Place to Work (GPTW). Esta distinción refleja el alto nivel de compromiso de nuestros colaboradores, que le otorgaron a la organización una destacada puntuación de 85/100.



Es importante destacar que es la primera vez que Droguería INTI S.A. participa en el estudio de clima organizacional de GPTW. Es por eso que se trabajó en la comunicación de la importancia del llenado de esta encuesta, en la que participaron 99% de los colaboradores de forma confidencial. Dentro de los resultados más notables, se puede destacar que 95% de los empleados de DROGUERIA INTI S.A. afirman que la organización es un excelente lugar para trabajar en comparación con el 70% de los empleados de las empresas del mercado (Ver gráfico 18).



Fuente: Estudio de Clima Organizacional de Great Place to Work (2022)

En la metodología de este estudio se aplicaron algoritmos para la medición de los indicadores. En el gráfico 19, se muestran las variables que conforman la evaluación del clima organizacional de la encuesta:

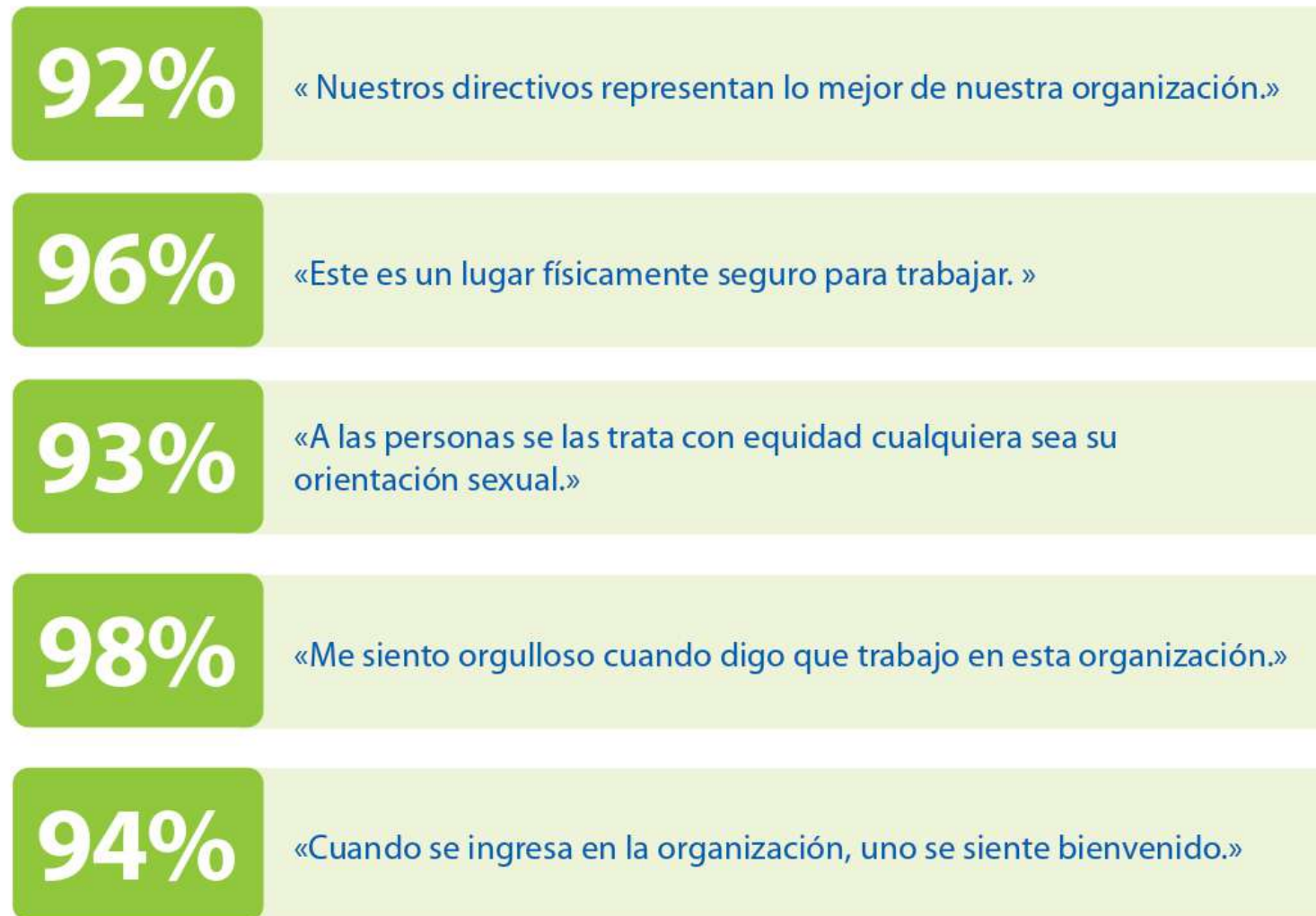
Gráfico 19. Variables de la Evaluación del Clima Organizacional de GPTW



Fuente: Informe de Certificación de GPTW, Resultados de Droguería INTI S.A.

Además de la medición de las variables que componen al clima organizacional, se identificaron las afirmaciones por las que los Embajadores INTI demuestran su orgullo de pertenecer a la industria líder del mercado farmacéutico. Las afirmaciones más importantes se detallan en el gráfico 20, que se muestra a continuación:

Gráfico 20. Afirmaciones de Embajadores INTI en la encuesta GPTW



Fuente: Elaboración propia.

1.3.2. Proyectos de Sensibilidad Social

Droguería INTI S.A. a lo largo de sus 87 años de trayectoria, reafirma su compromiso de contribuir a preservar y cuidar la salud y la vida de las personas, a través de Proyectos de Sensibilidad Social con el fin de aportar a una mejor calidad de vida, reducir el impacto medioambiental y mejorar el bienestar de las comunidades vulnerables de manera sustentable y sostenible alineados a los Objetivos de Desarrollo Sostenible.

Pacto Global Bolivia, una iniciativa creada por mandato de Naciones Unidas en alianza con la Confederación de Empresarios Privados de Bolivia (CEPB), es una institución que trabaja junto al sector empresarial para generar economías globales más sostenibles e incluyentes. Desde el 2021, somos reconocidos por esta organización por el cumplimiento de Buenas Prácticas en Desarrollo Sostenible. En 2022, oficializamos la membresía como empresa adherida a Pacto Global con el fin de desarrollar, implantar y divulgar políticas y prácticas de sostenibilidad empresarial.



Pacto Global Red Bolivia

Destacamos algunas de nuestras actividades alineadas con los Objetivos de Desarrollo Sostenible (ODS). La corporación trabaja enfocada en la salud y bienestar, la igualdad de género, la acción climática y la educación de calidad a través de tres pilares:



1. Pilar: "INTI Verde"

Se trabajan proyectos alineados al desarrollo sostenible y la temática de medio ambiente, arborización y de concientización de las 3R's (Reducir, Reciclar, Reutilizar). Las principales iniciativas de la gestión se detallan a continuación:

- *Cultura de reciclaje 3R (ODS 13 – ODS 15)*

Se realizan capacitaciones al 100% de los colaboradores sobre la importancia de Reducir, Reciclar y Reutilizar; además del uso eficiente de materiales y la correcta manipulación de desechos.

- *Gestión de residuos a nivel nacional (ODS 13 – ODS 15)*

En 6 meses se clasificaron 1014 KG, evitando la tala de 15 árboles y el ahorro de 2.1 m³ de espacio en el relleno sanitario.

- *Más árboles, más vida (ODS 15)*

En la ciudad de Oruro y La Paz, se desarrollan distintas campañas de reforestación, en las que se donaron turriles, basureros y más de 300 plantines. En estas actividades se contó con el compromiso y participación de nuestros Embajadores INTI y sus familias, quienes realizaron actividades de mantenimiento de áreas verdes.

- *Gestión Responsable de Residuos Eléctricos y Electrónicos (ODS10)*

Se desecharon más de 1500 ítems eléctricos y electrónicos en desuso (dañados o mal estado) a través de la empresa RAEE Recicla, que es especialista y certificada en la Gestión responsable de Residuos de Aparatos Eléctricos. Se capacitaron a más de 1000 colaboradores a nivel nacional sobre el tema.



2. Pilar: "Embajadores INTI"

Alineados con los objetivos estratégicos, se desarrollan diferentes iniciativas que promueven la equidad de género, cero tolerancia a la violencia y una cultura organizacional de excelencia. Los programas que componen este pilar son los siguientes:

- Programa "Empresa Segura" (ODS 5 – ODS 10)

Desde el 2017, Droguería INTI S.A. es la primera empresa privada de Bolivia en implementar el 100% del Programa "Empresa Segura" de la GIZ a través de la mejora de la gestión de patrones equitativos.

- Programa Valórate (ODS 5 – ODS 10)

"Valórate" es un producto simbólico que contiene como posología mensajes de empoderamiento a la mujer y contactos de teléfono en caso de denuncia. Gracias a esta iniciativa se lograron alianzas estratégicas con organismos e instituciones a nivel nacional, que compartan la lucha. En esta gestión, participó en la campaña #SINMASCARASSINVIOLENCIA que es implementada a lo largo de las fiestas patronales más importantes del país, para coadyuvar a la deconstrucción de estereotipos de género, desde la información, sensibilización y prevención de la violencia.

- INspirados en TI (ODS 5 – ODS 10)

Desde la incorporación a la compañía, cada colaborador INTI cuenta con servicios de transporte y alimentación de forma gratuita. Los padres de familia disponen de la guardería en nuestras instalaciones para sus hijos hasta los 5 años.

- Formación Profesional Dual (ODS 4 - ODS 8)

Formación personal y profesional de jóvenes talentos de alto rendimiento. Durante 25 años, la empresa ha formado profesionalmente a jóvenes del Instituto de Formación Dual en diferentes departamentos de la compañía. En esta gestión contamos con 4 estudiantes de las carreras de Organización y Administración Industrial.



EMBAJADORES INTI



- Programa de Pasantías (ODS 4 - ODS 8)

Contamos con más de 100 practicantes en las carreras de Bioquímica y Farmacia, en La Planta de El Alto. En este tiempo la Droguería INTI S.A. brinda la posibilidad de aplicar y fortalecer sus conocimientos teóricos en un entorno práctico, fortaleciendo sus habilidades y fomentando la innovación dentro de la organización.

3. INTI TE CUIDA

- Donación de Vitaminas a grupos vulnerables (ODS 2 – ODS 3)

Droguería INTI S.A. en alianza con World Vision y el Banco de Alimentos, aportó a diferentes campañas de prevención de desnutrición. Esta iniciativa logró beneficiar a alrededor de 13,800 niños, niñas, adolescentes y personas con discapacidad de diferentes centros y hogares en distintas ciudades a nivel nacional.

- Presencia en actividades de concientización en salud (ODS 3)

Se desarrollan diferentes actividades de sensibilización de diferentes enfermedades y patologías. En esta gestión se participó en la Feria de Salud organizada por la Alcaldía de El Alto en la que se sensibiliza y comparte con la sociedad la importancia de una buena nutrición y nutrición complementaria a través de vitaminas.

Además, se realizó la Primera Caminata del Paciente Renal, que luego fue dirigida a la Feria del Día Mundial del Riñón, en la que se realizaron actividades de concientización sobre los cuidados y recomendaciones para el cuidado del riñón. En este evento participaron más de 200 pacientes.

- Campaña Tribu del Cuidado (ODS 4 – ODS 5)

Se realizó una campaña de sensibilización sobre la lucha contra la violencia hacia los niños, niñas y adolescentes en la ciudad de La Paz de manera presencial en diferentes puntos públicos y colegios. Así mismo se inició con espacios de interacción en redes sociales a través de PICA TELEVISION INTELIGENTE logrando un alcance nacional. Participamos en capacitaciones involucrando a los Embajadores INTI sobre en la temática alineados a nuestro proyecto de Cero Tolerancia contra la Violencia.



1.4. Sistemas



La Dirección de Tecnologías de Información (TI) de Droguería INTI S.A. ha logrado importantes avances. A través de la implementación de soluciones tecnológicas innovadoras y la mejora continua de los sistemas existentes, el departamento ha fortalecido la eficiencia operativa, la seguridad de la información y la capacidad de adaptación de la empresa.

En 2022, se destaca el impacto positivo en los procesos internos, la mejora en la experiencia del cliente y la capacidad de respuesta de la organización. La corporación prepara sus esfuerzos para los desafíos futuros, es por esto que se buscará mantener un enfoque constante en la innovación tecnológica, la colaboración interna y externa, y la formación y desarrollo del equipo de TI, con el objetivo de seguir impulsando el crecimiento y el éxito de la farmacéutica líder del mercado nacional.

1.4.1. Organización en la Dirección de Sistemas

La capacidad de adaptabilidad de Droguería INTI S.A. ha sido puesta a prueba constantemente. En 2022, la Dirección de Tecnologías de la Información tuvo cambios notables para alinear sus estrategias con la misión y visión de la empresa con el fin de brindar mayores y mejores resultados. En este sentido, se consolidan dos áreas clave que aseguran el crecimiento con tecnología: 1) Innovación y Desarrollo de Soluciones y Aplicaciones y 2) Infraestructura y soporte de Tecnologías de Información.

1.4.2. Implementación y soporte en Tecnologías de la información

La Dirección de Tecnologías de Información desempeña un papel estratégico en la organización, contribuyendo de manera significativa al logro de los objetivos corporativos y al impulso de la innovación tecnológica. Los resultados más importantes que aportaron a la organización son:

- ◆ **Adquisición de Plataformas de automatización de SAP:** El trabajo constante en innovación ha permitido agilizar los procesos para mejorar la eficiencia operativa y reducir los tiempos de respuesta.
- ◆ **Desarrollo y configuración en SAP ERP:** Se dedicaron más de 300 horas al desarrollo de reportería y nuevas funcionalidades, así como a la configuración de los módulos de Finanzas, Logística y Ventas en SAP ERP. Estas mejoras han fortalecido los procesos internos y han brindado a la empresa una mayor capacidad de adaptación y flexibilidad en sus operaciones. Además, gracias a la implementación de estas mejoras, el equipo de INTI ahora brinda servicios de SAP equivalentes a un mes de servicio tercerizado, lo que representa un importante logro para la organización.
- ◆ **Desarrollo sobre plataformas externas:** Durante la gestión, el equipo de TI dedicó más de 4000 horas al desarrollo de diversas soluciones. Entre los proyectos destacados se encuentra el desarrollo del Módulo de Planificación de Producción. Asimismo, se ha desarrollado una nueva plataforma de pedidos para clientes bajo un esquema B2B (Business to Business), facilitando las transacciones comerciales y agilizando el proceso de pedido.

Asimismo, se ha implementado una plataforma con el fin de fortalecer la lealtad de los clientes y mejorar su experiencia. Durante este período, también se atendieron diversas tareas de desarrollo y mejora continua en las aplicaciones de software de la corporación, garantizando su eficiencia y confiabilidad.

◆ **Remodelación del Centro de Procesamiento de Datos (CPD):**

Se ha llevado a cabo una remodelación completa del Centro de Procesamiento de Datos. Esta mejora en la infraestructura permitió optimizar la gestión de los equipos y garantizar un entorno seguro y eficiente para el procesamiento de la información. Esta iniciativa fortaleció la capacidad del CPD para respaldar los crecientes requerimientos tecnológicos de la empresa.

◆ **Alta disponibilidad de la infraestructura y servicios de TI:**

Durante la gestión, se ha establecido la medición de la disponibilidad de la infraestructura y servicios de TI. Los resultados indican que se ha logrado un promedio de solo 6 horas de indisponibilidad, lo que representa un 99.8% de disponibilidad. Este indicador valida la continuidad de las operaciones y minimiza los tiempos de inactividad, brindando un entorno tecnológico confiable y eficiente.

2. Gerencia Administrativa Financiera

La Gerencia Administrativa Financiera día a día realiza la planificación financiera, involucrando todos sus esfuerzos para contar con alternativas atractivas de financiamiento para la empresa, las mismas que permiten lograr que se efectivicen importantes proyectos de inversión. Estas inversiones hacen que la empresa cuente con tecnología de punta y sea competitiva en el mercado. Asimismo, dentro de la gestión financiera se trabaja en negociar tasas de rendimiento en cuenta corriente que permiten generar ingresos adicionales a la empresa.

En la gestión 2022/2023 se ha alcanzado un buen resultado, las ventas han alcanzado un valor de Bs763.452.443 (incluyendo Distribución) y la utilidad del periodo ha sido de Bs48.115.412. A continuación, en la tabla 6, se presenta un resumen de la información financiera de la empresa de la gestión 2022-2023:

Tabla 6. Información Financiera (de abril 2022 al 31 de marzo de 2023).

Descripción	2022-2023
a) Ventas de la gestión	Bs. 763.452.443
b) Descuentos y premios	Bs. -72.403.874
c) Costo de ventas	Bs. -302.701.255
d) Utilidad bruta	Bs. 388.347.314
e) Otros ingresos operativos	Bs. 171.027
f) Gastos de operación	Bs. -332.429.691
g) Utilidad operativa	Bs. 56.088.650
h) Otros ingresos	Bs. 8.128.510
i) Otros egresos	Bs. -46.788
j) Ingresos/Egresos de gestiones anteriores	Bs. -55.637
k) Ajuste por Inflación y diferencia de cambio	Bs. -352.829
l) Ingresos financieros	Bs. 9.552.664
m) Gastos financieros	Bs. -15.295.929
n) Resultado por inversiones	Bs. -5.291.486
o) Impuesto sobre las Utilidades de las Empresas	Bs. -4.611.743
p) Utilidad de Neta después de Impuestos	Bs. 48.115.412

Fuente: Fuente: Estado de Resultados, marzo de 2023

Elaboración: Gerencia Administrativa Financiera.

2.1. Préstamos Bancarios para Proyectos de Inversión

La empresa mantiene un préstamo en moneda nacional del Banco Unión de acuerdo a la escritura pública N° 1010/2019 de fecha 22 de abril de 2019 por Bs63,054,052 a diez años plazo para capital de inversión destinado a la construcción y equipamiento de un Almacén Logístico de Distribución, con garantía hipotecaria de un inmueble, ubicado en el Ex Fundo Viliroco, Provincia Ingavi, Viacha del Departamento de La Paz con una superficie de 20,931 m².

El importe del préstamo fue dividido en tres desembolsos, de acuerdo a contrato y avance de obra.

En la presente gestión se obtuvo un préstamo en moneda nacional obtenido del Banco de Crédito (crédito al sector productivo) de acuerdo a la escritura pública N° 2665/2022 de fecha 14 de septiembre de 2022 por Bs90.000.000 a diez años plazo para capital de inversión destinado a la construcción y equipamiento de los Centros Logísticos de Distribución en las ciudades de Sucre, Oruro y Tarija; la garantía es prendaria sin desplazamiento de inventario a junio de 2022 por Bs108.008.920.

El único desembolso fue realizado el 15 de septiembre de 2022, mediante préstamo N° D201101092, con vencimiento el 15 de septiembre de 2032.

2.2. Asamblea de Tenedores de Bonos de Bonos INTI V – Emisión 1 y Bonos INTI VI

El 30 de junio de 2022 se llevó a cabo la Asamblea de Tenedores de Bonos para las emisiones que se encuentran vigentes en el mercado, donde la Sociedad presentó su informe sobre la situación económica y financiera. Asimismo, el Representante Común de Tenedores de Bonos (Valores Unión S.A.) presentó su informe, resaltando el cumplimiento de todos los aspectos relevantes expuestos en los Prospectos de Emisión.

2.3. Calificación de Riesgo

Droguería Inti S.A. brinda confianza por su calidad crediticia, solvencia, transparencia y cumplimiento con todas sus obligaciones, es así que, en fecha 13.03.2023 la Calificadora de Riesgo Pacific Credit Rating “PCR” informó que, en Comité ordinario, PCR decidió subir la calificación. La calificación propuesta para DROGUERIA INTI S.A. con Estados Financieros al 31.12.2022 es de AA1 con perspectiva Estable a cada una de las series de los Bonos INTI V – Emisión 1 y de los Bonos INTI VI. La decisión se sustenta en:

- ◆ La experiencia y posicionamiento que Droguería INTI S.A. alcanzó en la Industria Farmacéutica a través de una diversificada oferta.
- ◆ Gestiones de desarrollo e implementación de nuevos productos.
- ◆ El impulso que lleva adelante para fortalecer la fuerza de ventas.
- ◆ Obtención de financiamiento para capital de inversiones.
- ◆ Fortalecimiento del patrimonio y los niveles de solvencia.
- ◆ Los niveles de cobertura y liquidez mantienen holgura.
- ◆ Las Emisiones vigentes están respaldadas por garantía quirografaria y compromisos financieros.

La calificación corresponde a aquellos valores que cuentan con una alta capacidad de pago de capital e intereses en los términos y plazos pactados, la cual no se vería afectada ante posibles cambios en el emisor, en el sector al que pertenece o en la economía. Si el numeral 1 acompaña a la categoría, se entenderá que el valor se encuentra en el nivel más alto de la calificación asignada.

2.4. Rendimientos en cuenta corriente

La estrategia financiera es mantener buenas relaciones con las instituciones financieras, logrando negociar tasas de rendimiento en cuenta corriente en moneda nacional y moneda extranjera, diversificando el riesgo. El objetivo es generar valor agregado, al obtener un ingreso extraordinario proveniente de los fondos que son de libre disponibilidad para el uso en capital de operaciones e inversiones.

2.5. Rendimiento en inversiones financieras

La empresa ha realizado inversiones financieras en el exterior en títulos valores de renta fija en dólares estadounidenses, con calificación de riesgo superior a BBB, como ser depósitos a plazo fijo, depósitos fiduciarios y bonos, a fin de cubrir contingencias que surjan de la situación económica y política del país, asegurando la continuidad de las operaciones. Estas inversiones generan rendimientos de acuerdo a las condiciones de cada título valor.

2.6. Comisiones por transferencias bancarias al exterior

El trimestre de enero a marzo 2023 se ha presentado escasez de divisas, generando que el Sistema Financiero incremente las comisiones por transacciones de pagos al exterior, lo cual afecta el desempeño habitual de las operaciones. En ese sentido el área de tesorería debe velar por obtener las mejores condiciones para un manejo eficiente de los recursos de la empresa.

2.7. Inversiones

Durante la gestión Droguería Inti S.A. ha realizado importantes inversiones, las mismas son detalladas a continuación:

- ◆ Inversión en Obras en curso con la construcción de tres centros logísticos de distribución con sus respectivas oficinas administrativas en las ciudades de Sucre, Oruro y Tarija, así como el Edificio de Oficina Nacional para oficinas administrativas.
- ◆ Inversión en edificios, se concluyó la construcción del nuevo centro logístico de distribución "CD INTI BOL"
- ◆ Inversión en maquinaria e instalaciones.
- ◆ Renovación de la flota para distribución compuesta de cuatro furgones de la marca Nissan, tres motocicletas de la marca Yamaha.

2.8. Relaciones fiscales y con entes reguladores

Durante la gestión se ha cumplido con todas las obligaciones fiscales y con entes reguladores como ASFI y Bolsa Boliviana de Valores, conforme establecen las normas vigentes.

2.9. Sistema de Facturación Electrónica

En cumplimiento a las disposiciones normativas vigentes la Sociedad mantiene la modalidad de facturación Electrónica en Línea.

2.10. Abastecimiento

La Aduana Nacional de Bolivia actualizó su normativa para el programa de “Operador Económico Autorizado – OEA”, presentando un cambio relevante con relación a la anterior normativa, a partir de la fecha la vigencia de la certificación OEA será indefinida, con controles de validación anuales para extender la vigencia de la misma. Desde el mes de noviembre 2022 el área de la Gerencia Administrativa Financiera a través de su equipo de abastecimiento adeuó los POE’s e instructivos a la nueva normativa vigente.

La Gerencia Administrativa Financiera junto con el equipo de abastecimiento recibieron la visita de los auditores de la Aduana Nacional de Bolivia para validar los procesos relacionados a la seguridad de la cadena logística internacional, no teniendo observaciones en su informe emitido el 16 de febrero de 2023. Este resultado ratificó la vigencia de la certificación como Operador Económico Autorizado, emitida el 24 de julio de 2020 con vigencia hasta el 24 de julio de 2023.

3. Gerencia Técnica

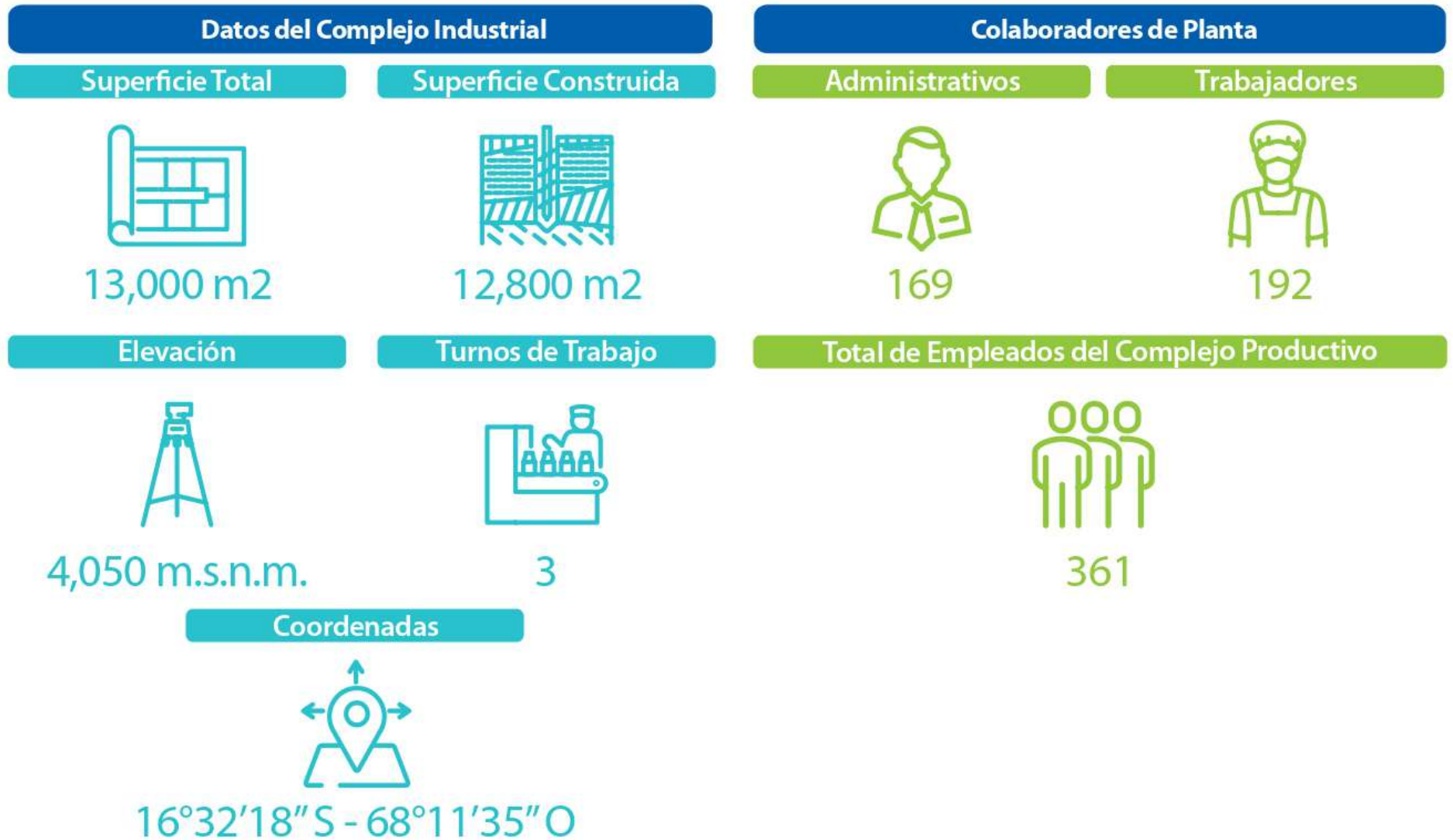
La Gerencia Técnica desempeña un papel fundamental para Droguería INTI S.A., debido a la importancia crítica y el impacto que genera en la calidad, seguridad y eficiencia. La excelencia en las operaciones es de vital importancia para la atención responsable y oportuna de la demanda con productos que cumplen con rigurosos estándares de calidad.

3.1. Complejo Industrial

El complejo industrial nace a partir de la convicción del fundador de Droguería INTI S.A., Ernesto Schilling. Después de 87 años de crecimiento y desarrollo industrial, a través de inversiones en talento humano, tecnología moderna e infraestructura, la corporación se constituye en el primer laboratorio en obtener la certificación de Buenas Prácticas de Manufactura y Almacenamiento (BPM y BPA). Desde 2002, el Ministerio de Salud y Deportes otorga a Droguería INTI S.A. la Certificación de BPM y BPA. En esta gestión, recibimos esta certificación por séptimo año consecutivo, como respaldo del cumplimiento de la normativa y la gestión de excelencia en las operaciones.



El Complejo Industrial se ha consolidado como un modelo referente del sector de manufactura en Bolivia, con tecnología de punta y personal calificado para la producción de medicamentos. Esta infraestructura está ubicada en el kilómetro cinco de la carretera a Viacha, en la ciudad de El Alto. A continuación, se muestran los datos más destacables del Complejo Industrial:



Durante esta gestión, se trabajó en la mejora del sistema de planificación de producción, lo que ha permitido mejorar el cumplimiento oportuno del abastecimiento según el cronograma anual. A continuación, se muestran los datos relevantes de las seis Plantas Productivas, como se observa en la tabla 7:

Tabla 7. Características de Plantas Productivas del Complejo Industrial

PLANTA	SUPERFICIE CONSTRUIDA (m2)	TIPO DE PRODUCTOS MANUFACTURADOS	UNIDAD DE MEDIDA	VOLUMEN DE PRODUCCIÓN 04.2022 – 03.2023
Sólidos	1,300			
Polvos y granulados		- Polvos - Granulados Tabletas - Tabletas recubiertas Grageas - Cápsulas blandas	Kg.	148,193
Tabletas			Unidades	70,417,386
Líquidos y Semisólidos	564			
Líquidos		- Soluciones - Jarabes - Gotas (orales, óticas, nasales) - Suspensiones - Pomadas - Cremas - Geles - Supositorios	Kg.	288,977
Semisólidos			Kg.	19,770
Mentisan	350	- Ungüento (presentaciones de 15, 25, 40 y 60 g)	Unidades	5,443,858
Soluciones Parenterales de Gran Volumen	600	- Soluciones	Unidades	5,582,624
Soluciones Parenterales de Pequeño Volumen	695	- Soluciones	Unidades	11,448,174
Soluciones para Hemodiálisis	300	- Soluciones	Unidades	325,138

Fuente: Gerencia Técnica

3.2. Aseguramiento de Calidad



La Dirección de Aseguramiento de Calidad se encarga de garantizar que todas las operaciones y procesos cumplan con las Buenas Prácticas de Manufactura (BPM), las directrices regulatorias y otros estándares de calidad aplicables. Para ello cuenta con un robusto sistema de calidad que sigue los procedimientos y políticas establecidas por las autoridades reguladoras. Mediante las herramientas como el sistema de manejo de documentación, investigaciones de causas y el programa de auditorías internas, se asegura la trazabilidad de cada proceso, se investigan fallas o desviaciones y se garantiza el cumplimiento de normas y procedimientos.

En el Laboratorio de Control de Calidad se realizan ensayos fisicoquímicos y microbiológicos de los ingredientes farmacéuticos activos, excipientes, material de acondicionado, productos intermedios y productos terminados, agua de uso farmacéutico (agua para inyectables y agua purificada) y aire de salas limpias, empleando métodos oficiales incluyendo métodos farmacopeicos o procedimientos analíticos validados. Para realizar estos ensayos, el Laboratorio de Calidad cuenta con personal calificado, instalaciones adecuadas e instrumentos y equipos calibrados y calificados. Además, se desarrollan estudios de validación aplicando metodologías analíticas y de estabilidad.

La infraestructura del laboratorio cuenta con salas de análisis de instrumental moderno como ser: disolutores, UFLCs UV/Vis (Ultra Fast Liquid Chromatographic, HPLCs (cromatografía líquida de alta resolución), espectrofotómetro IR, espectrofotómetro de absorción atómica. Además, se cuenta con un área de Laboratorio de Microbiología que está equipado con estufas para incubación, microscopios, autoclaves, ultracongeladores, cabinas de flujo laminar y de bioseguridad, además de instalaciones clasificadas y un sistema de tratamiento de aire.

El laboratorio de Control de Calidad cuenta además con áreas de apoyo para las diferentes actividades que se realizan, tales como: el área de lavado de materiales, almacén de reactivos y materiales de vidrio, una muestrerooteca (almacén de muestras de retención), y una biblioteca de referencia.





3.3. Investigación y Desarrollo

La Gerencia Técnica impulsa la innovación a través del área de Investigación y Desarrollo con el fin de desarrollar nuevos productos y mejorar continuamente los productos existentes. Esto implica evaluar nuevas tecnologías, formulaciones y procesos que mejoren la eficacia y seguridad de los productos farmacéuticos. La innovación en la cartera de productos permite a la empresa mantenerse competitiva en el mercado y ofrecer soluciones terapéuticas avanzadas a los pacientes.

El área de Investigación y Desarrollo cuenta con un laboratorio experimental, donde se realizan ensayos de preformulación, formulación y reformulación de productos. El laboratorio también define parámetros físicoquímicos, farmacotécnicos y especificaciones de producto. Para llevar a cabo los ensayos farmacotécnicos, se cuentan con equipos de pequeña capacidad y con equipos analíticos para el desarrollo de las nuevas metodologías analíticas y estudios de estabilidad en condiciones aceleradas.



3.4. Almacén de Materiales

La Dirección de Aseguramiento de Calidad se encarga de garantizar que todas las operaciones y procesos cumplan con Buenas Prácticas de Manufactura (BPM), las directrices regulatorias y otros estándares de calidad aplicables. Esto asegura que los medicamentos manufacturados cumplan con los requisitos de seguridad, eficacia y calidad establecidos por las autoridades reguladoras.

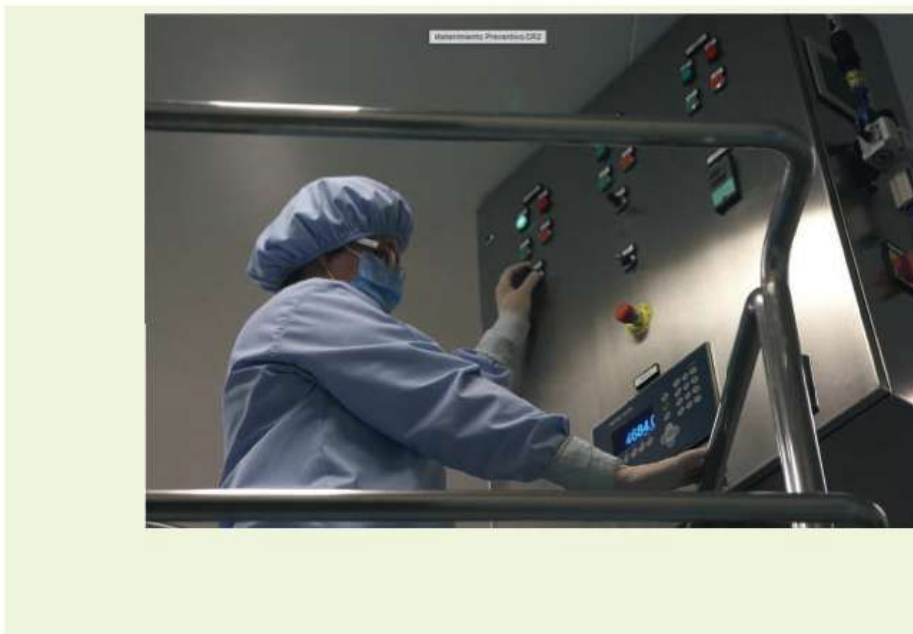
El Almacén de Materiales tiene la función de gestionar el almacenamiento de materias primas y material de acondicionado primario y secundario. Este almacén está certificado y cumple con los requisitos normativos de Buenas Prácticas de Almacenamiento (BPA). El sistema de almacenamiento es convencional, con rotación de material tipo PEPS (primero que expira, primero que sale). La infraestructura cuenta con las áreas de recepción, almacenamiento, despacho y administración que están físicamente separadas para materiales controlados, inflamables y de condiciones especiales.

Los materiales se almacenan en estanterías metálicas, siguiendo un proceso manual y paletizado en el que se utilizan montacargas eléctricos, para evitar riesgos de contaminación. El Almacén de Materiales controla los parámetros de temperatura y humedad; además, cuenta con protección contra incendios. Para el manejo de los materiales, se utiliza un software de gestión de almacenes (Warehouse Management - WM).



3.5. Mantenimiento

El área de mantenimiento de la planta de fabricación se encarga del mantenimiento preventivo y correctivo de equipos e instalaciones. Su objetivo es identificar, evaluar y gestionar los riesgos asociados a los procesos de fabricación y control de calidad. Esta tarea implica implementar planes de gestión, realizar análisis de riesgos y adoptar acciones correctivas y preventivas para minimizarlos. Para asegurar la disponibilidad de equipos e instalaciones, cuenta con personal técnico y profesional, así como un almacén de repuestos con las piezas necesarias.



3.6. Sistema de tratamiento de agua

El Sistema de tratamiento inicia con el suministro de agua de pozo y abarca la obtención, recirculación y distribución de agua purificada (PW) y agua para inyectables (WFI). Este sistema está diseñado para generar agua purificada "PW" (3,000 L/h) por ósmosis inversa de doble paso. Este resultado requiere un tratamiento previo, que incluye la precloración, filtración, ablandamiento y recloración para disminuir la carga de contaminantes en el agua de pozo y de este modo alargar la vida útil de las membranas de ósmosis. El agua de calidad inyectable se obtiene a partir de PW, por un proceso de destilación de múltiple efecto con una capacidad de destilación de 2,500 L/h.

La distribución de PW y WFI a las plantas de fabricación se realiza a través de un loop de distribución que permite una recirculación constante del agua. La recirculación de PW se realiza en temperatura fría, y la recirculación de WFI se realiza en temperatura caliente. Durante todo el proceso de tratamiento existen controles manuales y controles automáticos, principalmente de conductividad, TOC y otros controles fisicoquímicos. Todos los equipos son de acero inoxidable 316L y las tuberías cuentan con soldaduras orbitales.



3.7. Asuntos Regulatorios

El cumplimiento de las regulaciones y normativas es fundamental en la industria farmacéutica para garantizar la seguridad, eficacia y calidad de los productos. El área de Asuntos Regulatorios se encarga de mantenerse actualizada sobre los requisitos regulatorios y garantizar el cumplimiento de las normas establecidas por la Agencia Estatal de Medicamentos y Tecnologías en Salud (AGEMED). Esto ayuda a evitar sanciones legales, asegurar la confianza de los clientes y proteger la reputación corporativa.

El área de Asuntos Regulatorios se encarga de preparar y presentar las solicitudes de autorización, asegurando que la documentación necesaria esté completa y cumpla con los requisitos establecidos. Dentro de los logros de la gestión, se puede destacar la mejora de la distribución de trabajo y gestión de dossiers. De esta manera se lograron obtener registros sanitarios tanto para productos importados, como para productos nacionales.

La comunicación es un factor determinante del logro de resultados, es por eso el área de Asuntos Regulatorios trabaja en equipo de forma constante, brindando soporte técnico a las solicitudes de 35 líneas nacionales y de importación.

La seguridad de los productos farmacéuticos es crítica. El área de Asuntos Regulatorios supervisa la farmacovigilancia, que implica la detección, evaluación y prevención de eventos adversos relacionados con los medicamentos. Esto incluye la recopilación de datos sobre la seguridad de los productos, la notificación de efectos adversos y la implementación de medidas para minimizar los riesgos asociados con su uso. La gestión adecuada de los riesgos contribuye a la seguridad del paciente y al cumplimiento regulatorio.

Droguería INTI S.A. monitorea la seguridad de sus productos a través de la recopilación de datos de notificaciones de cualquier reacción adversa, que sea nociva y no intencionada, en pacientes a los que se les administran sus productos. Para la gestión y monitoreo de notificaciones, se ha habilitado el correo electrónico farmacovigilancia@inti.com.bo y el Formulario de Farmacovigilancia en el enlace de www.inti.com.bo/farmacovigilancia, disponible las 24 horas del día.



3.8. Seguridad y Salud ocupacional

El Sistema de Gestión de Seguridad y Salud en el Trabajo es un sistema de prevención de riesgos laborales u ocupacionales. Estos riesgos son conformados por enfermedades o lesiones que pueden ser generadas durante la realización del trabajo. La seguridad y salud en el trabajo es importante para la rentabilidad de la organización, dado que a través de la evaluación e identificación del estado de salud de cada colaborador se logran generar medidas de prevención de enfermedades y la disminución de las tasas de rotación y ausentismo. Los principales resultados de la gestión se detallan a continuación:

- ◆ **Certificación del Programa de Seguridad y Salud en Trabajo (PSST):** En la gestión, se logró obtener la Certificación del Programa de Seguridad y Salud en Trabajo para las regionales de: Cochabamba, La Paz, Oruro, Santa Cruz, Sucre, Tarija, Trinidad. Esta certificación respalda las inspecciones del Ministerio de Trabajo, Empleo y Previsión Social (MTEPS) y el cumplimiento con los requisitos de la Norma Técnica de Seguridad (NTS) 009/18.

- ◆ **Incidentes laborales:** Desde el 12.01.2023 se emite y entra en vigencia el nuevo procedimiento de Incidentes Laborales. En este sentido, se mejoró este procedimiento a través de la emisión de un nuevo formulario de investigación de incidentes donde el personal accidentado deja por escrito la descripción del incidente. La inclusión de este testimonio permite monitorear y dar seguimiento al incidente en con Caja Nacional de Salud y el personal médico de Droguería INTI S.A., logrando reducir las bajas médicas.

- ◆ **Formación de Brigadistas:** Se dieron capacitaciones dinámicas y teóricas con el cuerpo de bomberos a 20 brigadistas voluntarios, se vio el combate contra incendio con fuego real en exteriores de la planta y así también el manejo de heridos con camillas y material de rescate.

- ◆ **Gestión de Salud y Seguridad en el Trabajo (SST):**

- ◆ **Capacitación en SST:** Se tiene un cronograma tentativo el cual debe ser confirmado y autorizado por el área de TH, sin embargo, a la fecha se impartieron las capacitaciones de Combate contra Incendios, Primeros Auxilios y Evacuación ante emergencias, que son un requisito por parte del MTEPS.

◆ **Monitoreo de seguridad y salud en el trabajo:** Se llevó a cabo dos monitoreos significativos en la planta de producción: estrés térmico y carga de fuego.

◆ **Estrés térmico:** Determina los golpes de calor y frío o viceversa que el personal experimenta en desempeño de sus actividades durante la jornada laboral.

◆ **Carga de fuego:** Determinan los niveles de riesgo que tiene toda la planta de producción, estos niveles de riesgo se traducen en la posibilidad de que ocurran incendios. Con el estudio se presentan las recomendaciones u observaciones necesarias para garantizar un trabajo seguro.

◆ **Comité Mixto de Higiene y Seguridad Ocupacional:** Se tiene constituidos ante el MTEPS los Comités Mixtos, que están conformados de manera paritaria en el cual los trabajadores y representantes expresan las necesidades en Seguridad y Salud que tenga el personal. Los comités mixtos están constituidos en todas las regionales y son un requisito según la Ley General del Trabajo.



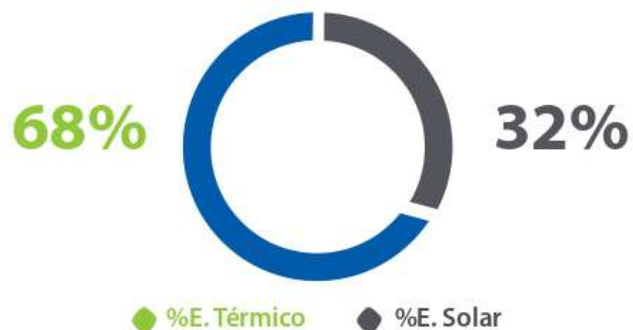
3.9. Medio Ambiente

La industria farmacéutica está sujeta a regulaciones ambientales estrictas. El área de Medio Ambiente garantiza el cumplimiento de la normativa, precautelando la salud y optimizando el impacto de las operaciones de Droguería INTI S.A. en el entorno. En esta gestión, se destacan las acciones en la gestión responsables de residuos y de eficiencia energética del área de Medio Ambiente.

En relación a la Gestión Responsable de Residuos, se capacitó al 75% de almacenes regionales en el eje troncal, Tarija y Sucre. Como resultado de esta iniciativa, se logró implementar el sistema de Gestión Integral de Residuos Sólidos con la correcta clasificación de residuos aprovechables en cinco regionales. Además, de acuerdo a la Ley de Gestión Integral de Residuos, se logró la gestión de residuos peligrosos tal como los residuos de análisis de laboratorio, vidrio, corto punzantes, pegamento, aceite, etc.

Desde 2020, Droguería INTI S.A. tiene excelentes resultados en eficiencia energética en el proyecto de Paneles Solares en el Almacén de Cochabamba. En la gráfica 21, se muestra la proporción de energía utilizada según la fuente de generación.

Gráfico 21. Proporción de Energía Utilizada en el Almacén de Cochabamba



Fuente: Departamento de Seguridad y Salud Ocupacional y Medio Ambiente

5

INFORME DEL SÍNDICO



I. INFORME DEL SINDICO

Señores:
Accionistas
DROGUERIA INTI S.A.
Presente.-

La Paz, Junio de 2023

Señores Accionistas:

En cumplimiento de lo establecido por el Artículo 335 del Código de Comercio, así como por el Artículo 55 de los Estatutos de la sociedad y conforme a las atribuciones que me competen en calidad de Síndico de la Sociedad, informo a los y las Accionistas que procedi a la revisión de los Estados Financieros al 31 de marzo de 2023, así como que tome conocimiento del Informe de Auditoría Externa ejecutada por la firma PRICEWATERHOUSECOOPERS SRL, mismos que en mi opinión reflejan en forma razonable, en los aspectos significativos, la situación patrimonial, financiera y el estado general de la sociedad.

En la gestión concluida al 31 de Marzo de 2023, las operaciones de la Sociedad mostraron un comportamiento estable, con los efectos propios de la situación económica del país, si bien los ingresos se mantuvieron, en relación a la gestión cerrada al 31 de Marzo de 2022, los gastos operativos reflejaron un significativo con impacto en los resultados.

La empresa ha hecho frente a sus obligaciones de manera regular, manteniendo altos índices de confianza. Cabe destacar el desempeño exitoso del plantel ejecutivo en la administración y las políticas adoptadas en resguardo de mantener la provisión de materias primas, inventarios y de la liquidez.

Cumplo en informar que las Juntas Generales de Accionistas, así como las reuniones de Directorio, han sido convocadas y se han desarrollado cumpliendo los preceptos establecidos por los Estatutos Sociales; he asistido a las mismas y puedo afirmar que la información relativa a los temas que han sido tratados en aquellas ocasiones estuvo disponible y con la debida oportunidad.

También he recibido, tanto en las sesiones de las Juntas de Accionistas y del Directorio, así como cuando lo he requerido a la Administración, la información solicitada.

La sociedad ha efectuado la distribución de utilidades conforme a la decisión de la Junta General Ordinaria de Accionistas celebrada en fecha 29 de junio de 2022, siendo que tal distribución fue realizada observando la participación accionaria en la sociedad de cada uno de los accionistas.

Es por demás pertinente señalar que la sociedad ha dado cumplimiento satisfactorio a todos los compromisos financieros, incluidos aquellos establecidos en los prospectos de los programas de emisión de Bonos INTI V y VI.

Los resultados de la gestión, cerrada al 31 de marzo de 2023, demuestran el grado de solidez financiera de la sociedad asegurando el cumplimiento de las inversiones en curso, de manera satisfactoria y sin contratiempos.

La constitución de fianzas de los señores directores y del Síndico están realizadas mediante una póliza de seguros emitida por la empresa Mercantil Santa Cruz Seguros y Reaseguros Generales S.A., contratada por la Administración.

En relación a los resultados logrados son los y las accionistas quienes deben decidir su destino y, como siempre, en base a criterios con la mayor consideración y prudencia. Sugiero a los y las accionistas además considerar la situación de los resultados acumulados, para la toma de decisiones respecto a posibles porcentajes de aplicación/capitalización y pago de dividendos a sus accionistas, resultados respecto de los cuales una decisión de su destino final ha sido postergada, por anteriores Juntas Ordinarias de Accionistas.

Hago constar que no he recibido denuncia o comunicación alguna en relación con posibles conflictos de intereses de accionistas, directores, o principales ejecutivos en la sociedad o frente a ella, como tampoco recibí comunicación alguna de parte de los accionistas en relación con observaciones o información que pudieran haber requerido y que fuere de mi competencia absolver.

Por lo anterior y adhiriendo la recomendación del Directorio de la Sociedad, recomiendo a la Junta de Accionistas la aprobación de la gestión, de los Informes y de los Estados Financieros al 31 de marzo de 2023.

Antes de concluir, reitero mis agradecimientos a los y las Accionistas por la confianza dispensada y por haber sido honrado con la designación de Síndico de la sociedad.

Atentamente,


Miguel Fredy Apr Brofman
Síndico
DROGUERIA INTI S.A.

6

ESTADOS FINANCIEROS



I. INFORME DEL AUDITOR INDEPENDIENTE



INFORME DE AUDITORÍA EMITIDO POR UN AUDITOR INDEPENDIENTE

28 de junio de 2023

A los Señores
Accionistas y Directores de
Droguería Inti S.A.
La Paz

Opinión

Hemos auditado los estados financieros de Droguería INTI S.A. (la Sociedad), que comprenden el balance general al 31 de marzo de 2023, el estado de ganancias y pérdidas, el estado de evolución del patrimonio neto y el estado de flujo de efectivo correspondientes al ejercicio terminado en dicha fecha, así como las notas explicativas a los estados financieros que incluyen un resumen de las políticas contables significativas.

En nuestra opinión, los estados financieros adjuntos presentan razonablemente, en todos los aspectos materiales, la situación financiera de la Sociedad al 31 de marzo de 2023, así como sus resultados y flujos de efectivo correspondientes al ejercicio terminado en dicha fecha, de conformidad con las Normas de Contabilidad Generalmente Aceptadas en Bolivia (NCGA).

Fundamento de la opinión

Hemos llevado a cabo nuestra auditoría de conformidad con las Normas de Auditoría Generalmente Aceptadas en Bolivia (NAGA). Nuestras responsabilidades de acuerdo con dichas normas se describen más adelante en la sección "Responsabilidades del auditor en relación con la auditoría de los estados financieros" de nuestro informe. Somos independientes de la Sociedad de conformidad con el Código Internacional de Ética para Profesionales de la Contabilidad del Consejo de Normas Internacionales de Ética para Contadores junto con los requerimientos de ética que son aplicables a nuestra auditoría de los estados financieros en Bolivia y hemos cumplido las demás responsabilidades de ética de conformidad con esos requerimientos. Consideramos que la evidencia de auditoría que hemos obtenido proporciona una base suficiente y adecuada para nuestra opinión.

Párrafo de énfasis:

Llamamos la atención sobre la Nota 2 a los estados financieros, que indican que la Sociedad ha preparado sus estados financieros para dar cumplimiento a las disposiciones legales a las que está sujeta la Sociedad como entidad legal independiente, presentación ante la Junta General Ordinaria de Accionistas, Servicio Plurinacional de Registro de Comercio – (SEPREC) y el Servicio de Impuestos Nacionales (SIN) y, por lo tanto, no incluyen la consolidación de los estados financieros de su empresa subsidiaria, inversión que está valuada a su valor patrimonial proporcional. Para evaluar la situación financiera y los resultados de las operaciones consolidadas de la Sociedad y su subsidiaria, se debe recurrir a la nota 18. Ámbito de consolidación, preparados según la Norma de Contabilidad N° 8 del Colegio de Auditores de Bolivia. Nuestra opinión no ha sido modificada en relación con este tema.



Cuestiones clave de la auditoría

Las cuestiones clave de la auditoría son aquellas cuestiones que, según nuestro juicio profesional, han sido de la mayor significatividad en nuestra auditoría de los estados financieros del periodo actual. Estas cuestiones han sido tratadas en el contexto de nuestra auditoría de los estados financieros en su conjunto y en la formación de nuestra opinión sobre estos, y no expresamos una opinión por separado sobre esas cuestiones.

Cuestión clave de auditoría	Modo en el que se han tratado en la auditoría
<p>Compromisos financieros por bonos emitidos</p> <p>La Sociedad mantiene obligaciones relacionadas con Deudas Financieras correspondientes a la emisión de bonos INTI V y VI, por los cuales al 31 de marzo de 2023 se registra un importe total de Bs94.150.918, que representa el 24% del total del pasivo.</p> <p>La Sociedad ha comprometido el pago de los bonos en las fechas de sus respectivos vencimientos, así como el cumplimiento de los compromisos financieros, incluidos en los prospectos de los programas de emisión de Bonos INTI V y VI. Asimismo, la Sociedad ha respaldado las emisiones de bonos INTI V y VI con la garantía quirografaria de la Sociedad lo que significa que la Sociedad garantiza dichas emisiones de bonos, con todos sus bienes presentes y futuros en forma indiferenciada, y solo hasta alcanzar el monto total de las obligaciones emergentes de dichas emisiones de bonos.</p> <p>Conforme a lo establecido en los prospectos de emisión de bonos INTI V y VI, la Sociedad se comprometió a cumplir con:</p> <p>a) Una relación Deuda/Patrimonio Neto (RDP) no mayor a tres veces (3.0) el Patrimonio Neto y,</p> <p>b) Una razón Activo Corriente / Pasivo Corriente (RC) mayor a 1.1 veces del Pasivo Corriente.</p> <p>Complementariamente y para mayor detalle, ver la Nota 13 a los estados financieros.</p> <p>Consideramos esta cuestión como un asunto clave de auditoría debido a que el incumplimiento a dichos compromisos financieros podría originar la aceleración de los plazos de vencimiento de capital y los intereses pendientes de pago y, por lo tanto, hemos realizado procedimientos de auditoría enfocados a atender dicha cuestión.</p>	<p>Para atender esta cuestión, nuestro trabajo ha incluido, principalmente, los siguientes procedimientos:</p> <ul style="list-style-type: none"> Realizamos la lectura de los prospectos de los programas de emisión de bonos INTI V y VI e identificamos las garantías otorgadas por la Sociedad como respaldo de las deudas financieras. Realizamos la lectura de las actas de asambleas de tenedores de bonos y la correspondencia mantenida con la Bolsa Boliviana de Valores S.A. (BBV) y con la Autoridad de Supervisión del Sistema Financiero (ASFI), correspondiente al ejercicio terminado el 31 de marzo de 2023, y hasta la fecha del presente informe. Verificamos la razonabilidad de los saldos contables utilizados en los cálculos de los mencionados compromisos financieros. Recalculamos y verificamos el cumplimiento de los compromisos financieros definidos como "hechos potenciales de incumplimiento" y "hechos de incumplimiento" de los prospectos de emisiones de bonos. Verificamos el cumplimiento de los pagos de capital e intereses en las fechas comprometidas en los prospectos de emisión de bonos INTI V y VI. Verificamos los intereses devengados por los bonos, así como la adecuada contabilización en los resultados del ejercicio terminado el 31 de marzo de 2023. Verificamos la exposición de los saldos pendientes de pago, clasificados por la Sociedad en el corto y largo plazo, según su fecha de vencimiento.

I. INFORME DEL AUDITOR INDEPENDIENTE (Cont.)



Cuestión clave de auditoría	Modo en el que se han tratado en la auditoría
<p>Reconocimiento de Ingresos por ventas</p> <p>Al 31 de marzo de 2023, la Sociedad ha contabilizado ingresos por ventas por Bs763.452.443, correspondientes a la venta de productos farmacéuticos producidos por la Sociedad, así como la venta de productos farmacéuticos importados. Complementariamente, referirse a la Nota 2.3.n) a los estados financieros.</p> <p>En base a lo descrito en párrafo anterior consideramos esta cuestión como un asunto clave de auditoría, debido a que, los ingresos por ventas representan el 98% del total de los ingresos de la gestión, y, por lo tanto, hemos realizado procedimientos de auditoría enfocados a atender dicha cuestión.</p>	<p>Para atender esta cuestión, nuestro trabajo ha incluido, principalmente, los siguientes procedimientos:</p> <ul style="list-style-type: none"> - Realizamos el entendimiento del ciclo contable de ingresos por ventas, cuentas por cobrar comerciales y cobranzas. - Verificamos la confiabilidad, integridad y exactitud de la información de ingresos por ventas registradas en la "Base de Ingresos" generada del módulo ERP SAP S/4 HANA, a través de: <ul style="list-style-type: none"> o Conciliación de la "Base de Ingresos" con los saldos contabilizados en los estados financieros al 31 de marzo de 2023. o Comparación de la información de la "Base de ingresos" con la información de la factura física para una muestra mediante pruebas de "Aceptación - Rechazo". - Para una muestra, verificamos que los ingresos por ventas son registrados por el sistema de lo devengado por los productos vendidos, menos los descuentos, bonificaciones, premios, anulaciones y devoluciones, y el ingreso es reconocido cuando se transfiere el riesgo y el producto al cliente. - Para una muestra, verificamos que los ingresos por ventas contabilizados por la Sociedad concuerdan con la documentación de respaldo correspondiente, y que hayan sido contabilizados según la naturaleza de la operación y verificamos que las mismas hayan sido incluidas en el libro de ventas IVA del periodo correspondiente. - Comprobamos la exactitud de la venta realizada, a través de la verificación de los precios de los productos facturados de la muestra seleccionada en el punto anterior, y que los mismos se encuentran establecidos en el tarifario de precios por producto, aprobado por la Gerencia de la Sociedad para la gestión. - Para una muestra representativa realizamos la confirmación de saldos de cuentas por cobrar a los clientes de la Sociedad. En caso de no recibir una respuesta a la confirmación, realizamos procedimientos alternativos para obtener evidencia de auditoría. - Verificamos que los ingresos hayan sido contabilizados dentro del ejercicio que corresponden, y verificamos el correlativo entre las últimas facturas emitidas el 1° de marzo de 2022 y las primeras facturas emitidas el 1° de abril de 2022, y entre las últimas facturas emitidas el 31 de marzo de 2023 y las primeras facturas emitidas el 1° de abril de 2023.

3



Responsabilidades de la Gerencia y de los responsables del gobierno de la Sociedad en relación con los estados financieros

La Gerencia es responsable de la preparación y presentación razonable de los estados financieros adjuntos de conformidad con las Normas de Contabilidad Generalmente Aceptadas en Bolivia, y del control interno que la Gerencia considere necesario para permitir la preparación de estados financieros libres de incorrección material, debido a fraude o error.

En la preparación de los estados financieros, la Gerencia es responsable de la valoración de la capacidad de la Sociedad de continuar como empresa en funcionamiento, revelando, según corresponda las cuestiones relacionadas con la empresa en funcionamiento y utilizando el principio contable de empresa en funcionamiento excepto si la Gerencia tiene intención de liquidar la Sociedad o de cesar sus operaciones, o bien no exista otra alternativa realista.

Los responsables del gobierno de la Sociedad son responsables de la supervisión del proceso de información financiera de la Sociedad.

Responsabilidades del auditor en relación con la auditoría de los estados financieros

Nuestros objetivos son obtener una seguridad razonable de que los estados financieros en su conjunto están libres de incorrección material, debido a fraude o error, y emitir un informe de auditoría que contiene nuestra opinión. Seguridad razonable es un alto grado de seguridad, pero no garantiza que una auditoría realizada de conformidad con las Normas de Auditoría Generalmente Aceptadas en Bolivia siempre detecte una incorrección material cuando existe. Las incorrecciones pueden deberse a fraude o error y se consideran materiales si, individualmente o de forma agregada, puede preverse razonablemente que influyan en las decisiones económicas que los usuarios podrían tomar basándose en los estados financieros.

Como parte de una auditoría de conformidad con las Normas de Auditoría Generalmente Aceptadas en Bolivia (NAGA), aplicamos nuestro juicio profesional y mantenemos una actitud de escepticismo profesional durante toda la auditoría. También:

- Identificamos y valoramos los riesgos de incorrección material en los estados financieros, debido a fraude o error, diseñamos y aplicamos procedimientos de auditoría para responder a dichos riesgos y obtenemos evidencia de auditoría suficiente y adecuada para proporcionar una base para nuestra opinión. El riesgo de no detectar una incorrección material debido a fraude es más elevado que en el caso de una incorrección material debido a error, ya que el fraude puede implicar colusión, falsificación, omisiones deliberadas, manifestaciones intencionalmente erróneas o la elusión del control interno.
- Obtenemos conocimiento del control interno relevante para la auditoría con el fin de diseñar procedimientos de auditoría que sean adecuados en función de las circunstancias y no con la finalidad de expresar una opinión sobre la eficacia del control interno de la Sociedad.
- Evaluamos la adecuación de las políticas contables aplicadas y la razonabilidad de las estimaciones contables y la correspondiente información revelada por la Gerencia.
- Concluimos sobre lo adecuado de la utilización, por la Gerencia, del principio contable de empresa en funcionamiento y, basándonos en la evidencia de auditoría obtenida, concluimos sobre si existe o no una incertidumbre material relacionada con hechos o con condiciones que pueden generar dudas significativas

4

I. INFORME DEL AUDITOR INDEPENDIENTE (Cont.)



sobre la capacidad de la Sociedad para continuar como empresa en funcionamiento. Si concluimos que existe una incertidumbre material, se requiere que llamemos la atención en nuestro informe de auditoría sobre la correspondiente información revelada en los estados financieros o, si dichas revelaciones no son adecuadas, que expresemos una opinión modificada. Nuestras conclusiones se basan en la evidencia de auditoría obtenida hasta la fecha de nuestro informe de auditoría. Sin embargo, hechos o condiciones futuros pueden ser causa de que la Sociedad deje de ser una empresa en funcionamiento.

Evalúamos la presentación global, la estructura y el contenido de los estados financieros, incluida la información revelada, y si los estados financieros representan las transacciones y hechos subyacentes de un modo que logran la presentación razonable.

Comunicamos a los responsables del gobierno de la Sociedad sobre, entre otras cuestiones, el alcance y el momento de realización de la auditoría planificada y los hallazgos significativos de la auditoría, así como cualquier deficiencia significativa del control interno que identificamos en el transcurso de la auditoría.

También proporcionamos a los responsables del gobierno de la Sociedad una declaración de que hemos cumplido los requerimientos de ética aplicables en relación con la independencia y comunicado con ellos acerca de todas las relaciones y demás cuestiones de las que se puede esperar razonablemente que pueden afectar a nuestra independencia y, en su caso, las correspondientes salvaguardas.

Entre las cuestiones que han sido objeto de comunicación con los responsables del gobierno de la Sociedad, determinamos las que han sido de mayor significatividad en la auditoría de los estados financieros del ejercicio actual y que son, en consecuencia, las cuestiones clave de la auditoría. Describimos esas cuestiones en nuestro informe de auditoría salvo que las disposiciones legales o reglamentarias prohíban revelar públicamente la cuestión o, en circunstancias extremadamente poco frecuentes, determinemos que una cuestión no se debería comunicar en nuestro informe porque cabe razonablemente esperar que las consecuencias adversas de hacerlo superarían los beneficios de interés público de la misma.

PricewaterhouseCoopers S.R.L.

Gonzalo Ariscain Bernini (Socio)
MAT. PROF. N° CAUB-7572
MAT. PROF. N° CAULP-2898

II. BALANCE GENERAL

AL 31 DE MARZO DE 2023 Y 2022

	Notas	31/3/2023 Bs	31/3/2022 Bs
Activo Corriente			
Disponibilidades	3	144.061.536	320.186.324
Inversiones temporarias	8	85.523.883	7.140.830
Cuentas por cobrar comerciales	4	98.202.419	80.506.889
Otras cuentas por cobrar	5	7.126.636	5.402.004
Pagos anticipados	6	32.812.112	46.146.335
Inventarios	7	247.210.164	217.018.095
Total activo corriente		<u>614.936.750</u>	<u>676.400.477</u>
Activo No Corriente			
Inventarios	7	44.204.071	41.077.832
Inversiones permanentes	8	139.278.979	23.548.559
Activo fijo	9	340.471.457	296.661.987
Otros activos	10	1.236.001	3.242.932
Total activo no corriente		<u>525.190.508</u>	<u>364.531.310</u>
Total activo		<u>1.140.127.258</u>	<u>1.040.931.787</u>
Cuentas de orden deudoras			
Mercaderías en consignación		<u>-</u>	<u>139.773</u>

	Notas	31/3/2023 Bs	31/3/2022 Bs
Pasivo Corriente			
Deudas comerciales	11	74.793.153	52.791.621
Deudas diversas		989.415	443.118
Obligaciones financieras	12	16.492.256	7.449.816
Bonos bursátiles	13	14.147.110	15.139.054
Impuestos y cargas sociales por pagar	14	40.743.610	63.417.833
Dividendos por pagar		10.910.000	-
Total pasivo corriente		<u>158.075.544</u>	<u>139.241.442</u>
Pasivo No Corriente			
Deudas comerciales	11	-	1.168.076
Obligaciones financieras	12	113.569.031	44.129.798
Bonos bursátiles	13	80.003.808	93.101.832
Previsión para indemnizaciones		41.068.320	38.995.496
Total pasivo no corriente		<u>234.641.159</u>	<u>177.395.202</u>
Total pasivo		<u>392.716.703</u>	<u>316.636.644</u>
Patrimonio neto (según estado pertinente)	15 Y 16	<u>747.410.555</u>	<u>724.295.143</u>
Total pasivo y patrimonio neto		<u>1.140.127.258</u>	<u>1.040.931.787</u>
Cuentas de orden acreedoras			
Mercaderías en consignación		<u>-</u>	<u>139.773</u>

Las notas 1 a 23 que se acompañan forman parte integrante de estos estados financieros.



Lic. Ronald Reyes Noya
Gerente General



Lic. Carla Herrera Trigo
Gerente Administrativo Financiero

II. BALANCE GENERAL

AL 31 DE MARZO DE 2023 Y 2022

	Notas	31/3/2023 Bs	31/3/2022 Bs
Activo Corriente			
Disponibilidades	3	144.061.536	320.186.324
Inversiones temporarias	8	85.523.883	7.140.830
Cuentas por cobrar comerciales	4	98.202.419	80.506.889
Otras cuentas por cobrar	5	7.126.636	5.402.004
Pagos anticipados	6	32.812.112	46.146.335
Inventarios	7	247.210.164	217.018.095
Total activo corriente		<u>614.936.750</u>	<u>676.400.477</u>
Activo No Corriente			
Inventarios	7	44.204.071	41.077.832
Inversiones permanentes	8	139.278.979	23.548.559
Activo fijo	9	340.471.457	296.661.987
Otros activos	10	1.236.001	3.242.932
Total activo no corriente		<u>525.190.508</u>	<u>364.531.310</u>
Total activo		<u>1.140.127.258</u>	<u>1.040.931.787</u>
Cuentas de orden deudoras			
Mercaderías en consignación		<u>-</u>	<u>139.773</u>

	Notas	31/3/2023 Bs	31/3/2022 Bs
Pasivo Corriente			
Deudas comerciales	11	74.793.153	52.791.621
Deudas diversas		989.415	443.118
Obligaciones financieras	12	16.492.256	7.449.816
Bonos bursátiles	13	14.147.110	15.139.054
Impuestos y cargas sociales por pagar	14	40.743.610	63.417.833
Dividendos por pagar		10.910.000	-
Total pasivo corriente		<u>158.075.544</u>	<u>139.241.442</u>
Pasivo No Corriente			
Deudas comerciales	11	-	1.168.076
Obligaciones financieras	12	113.569.031	44.129.798
Bonos bursátiles	13	80.003.808	93.101.832
Previsión para indemnizaciones		41.068.320	38.995.496
Total pasivo no corriente		<u>234.641.159</u>	<u>177.395.202</u>
Total pasivo		<u>392.716.703</u>	<u>316.636.644</u>
Patrimonio neto (según estado pertinente)	15 Y 16	<u>747.410.555</u>	<u>724.295.143</u>
Total pasivo y patrimonio neto		<u>1.140.127.258</u>	<u>1.040.931.787</u>
Cuentas de orden acreedoras			
Mercaderías en consignación		<u>-</u>	<u>139.773</u>

Las notas 1 a 23 que se acompañan forman parte integrante de estos estados financieros.



Lic. Ronald Reyes Noya
Gerente General



Lic. Carla Herrera Trigo
Gerente Administrativo Financiero

III. ESTADO DE GANANCIAS Y PÉRDIDAS POR LOS EJERCICIOS

TERMINADOS EL 31 DE MARZO DE 2023 Y 2022

	31/3/2023 Bz	31/3/2022 Bz
Ingresos por ventas	763.452.443	770.926.861
Descuentos, bonificaciones, anulaciones, devoluciones y premios	(72.403.874)	(75.827.106)
Costo de la mercadería vendida	<u>(302.701.255)</u>	<u>(294.052.780)</u>
Resultado Bruto	388.347.314	401.046.975
Otros ingresos operativos	171.027	8.062
Previsión por obsolescencia	<u>39</u>	<u>53.960</u>
Resultado de operación bruto	388.518.380	401.108.937
Cargos por incobrabilidad	<u>(12.406)</u>	<u>1.645.162</u>
Resultado de operación después de incobrables	388.505.974	402.754.159
Gastos de comercialización	(271.242.663)	(266.050.203)
Gastos de administración	(30.200.289)	(29.876.284)
Gastos de producción	<u>(30.974.372)</u>	<u>(27.061.986)</u>
Resultado operativo neto	56.088.650	79.765.686
Diferencia de cambio y mantenimiento de valor (neto)	<u>(352.829)</u>	<u>647.199</u>
Resultado después de ajuste por inflación, diferencia de cambio y mantenimiento de valor	55.735.821	80.412.885
Otros ingresos	8.128.510	13.728.953
Otros egresos	(46.788)	(2.345.806)
Ingresos financieros	9.552.664	8.409.230
Gastos financieros	(15.295.929)	(10.320.151)
Resultado por inversiones permanentes	<u>(5.291.486)</u>	<u>4.307.366</u>
Resultado neto del ejercicio antes de ajuste de gestiones anteriores y resultados extraordinarios	52.782.792	94.792.477
Ingresos de gestiones anteriores	56.385	236.214
Gastos de gestiones anteriores	<u>(112.022)</u>	<u>(95.076)</u>
Ganancia neta del ejercicio antes de impuestos	52.727.155	94.933.615
Impuesto sobre las Utilidades de las Empresas	<u>(4.611.743)</u>	<u>(2.143.070)</u>
Ganancia neta del ejercicio después de impuestos	48.115.412	92.790.545

Las notas 1 a 23 que se acompañan forman parte integrante de estos estados financieros.



Lic. Ronald Reyes Noya
Gerente General



Lic. Carla Herrera Trigu
Gerente Administrativo Financiero

IV. ESTADO DE EVOLUCION DEL PATRIMONIO

POR LOS EJERCICIOS TERMINADOS EL 31 DE MARZO DE 2023 Y 2022

	Capital pagado Bs	Ajuste de Capital Bs	Reserva Legal Bs	Ajuste de reservas Patrimoniales Bs	Total Reservas Bs	Resultados Acumulados Bs	Total Bs
Saldos al 31 de marzo de 2021	304.957.600	34.327.917	23.786.504	2.024.035	60.138.456	291.408.542	656.504.538
Distribución de dividendos según decisión aprobada por la Junta General Ordinaria de Accionistas de 29 de junio de 2021	-	-	-	-	-	(25.000.000)	(25.000.000)
Constitución de Reserva Legal según decisión aprobada por la Junta General Ordinaria de Accionistas de 29 de junio de 2021	-	-	4.972.908	-	4.972.908	(4.972.908)	-
Ganancia neta del ejercicio	-	-	-	-	-	92.790.545	92.790.545
Saldos al 31 de marzo de 2022	<u>304.957.600</u>	<u>34.327.917</u>	<u>28.759.412</u>	<u>2.024.035</u>	<u>65.111.364</u>	<u>354.226.179</u>	<u>724.295.143</u>
Distribución de dividendos según decisión aprobada por la Junta General Ordinaria de Accionistas de 29 de junio de 2022	-	-	-	-	-	(25.000.000)	(25.000.000)
Constitución de Reserva Legal según decisión aprobada por la Junta General Ordinaria de Accionistas de 29 de junio de 2022	-	-	4.639.527	-	4.639.527	(4.639.527)	-
Ganancia neta del ejercicio	-	-	-	-	-	48.115.412	48.115.412
Saldos al 31 de marzo de 2023	<u>304.957.600</u>	<u>34.327.917</u>	<u>33.398.939</u>	<u>2.024.035</u>	<u>69.750.891</u>	<u>372.702.064</u>	<u>747.410.555</u>

Las notas 1 a 23 que se acompañan forman parte integrante de estos estados financieros.



Lic. Ronald Reyes Noya
Gerente General



Lic. Carla Herrera Trigo
Gerente Administrativo Financiero

V. ESTADO DE FLUJO DE EFECTIVO POR LOS EJERCICIOS

POR LOS EJERCICIOS TERMINADOS EL 31 DE MARZO DE 2023 Y 2022

	31/3/2023	31/3/2022
	Bs	Bs
FONDOS ORIGINADOS (APLICADOS) EN ACTIVIDADES DE OPERACION		
Ganancia neta del ejercicio	48.115.412	92.790.545
Partidar que han afectado al resultado neto del ejercicio, que no han generado movimientos de fondos:		
Depreciación y amortización	21.295.012	20.953.215
Resultado de inversiones	760.208	(4.414.856)
Provisión para incobrables	12.406	(1.645.162)
Provisión para obsolescencia de inventarios	(39)	(53.960)
Destrucción de inventarios	4.361.772	7.255.399
Intereses no cobrados	(2.003.883)	(176.445)
Intereses devengados no pagados	1.480.575	1.601.143
Depreciación inmueble en Paraguay y Perú	63.267	63.267
Provisión por devaluación edificio	-	396.349
Provisión para aguinaldo y prima anual	13.100.152	32.430.550
Provisión para indemnizaciones	11.387.511	9.962.014
Impuesto sobre utilidad de las empresas	4.411.743	2.143.070
Provisión por devaluación Inti Poru	5.230.357	-
Fondos originados en los resultados del ejercicio	108.414.492	161.205.119
Movimientos netos de activos y pasivos		
(Incremento) en cuentas por cobrar comerciales	(17.707.936)	(5.369.658)
Disminución (Incremento) en otras cuentas por cobrar y pagar anticipadas	6.997.848	(330.742)
(Incremento) Disminución en inventarios	(37.680.041)	13.174.656
Disminución en otras activos	1.389.969	630.446
Incremento (Disminución) en deudas comerciales	20.833.456	(5.912.723)
Incremento en deudas diversas	546.297	104.437
(Disminución) en impuestos y cargas sociales por pagar	(35.774.375)	(23.569.866)
Pago de finiquitos	(9.314.687)	(12.874.589)
Total de fondos originados en actividades de operación	37.705.024	127.156.080
FONDOS ORIGINADOS A ACTIVIDADES DE INVERSION		
Inversiones a corto plazo y largo plazo	(198.163.422)	(8.103.013)
Movimiento neto de activos fijos	(64.487.520)	(63.702.193)
Total de fondos aplicados en actividades de inversión	(262.650.942)	(71.806.206)
FONDOS APLICADOS EN ACTIVIDADES DE FINANCIAMIENTO		
Movimiento neto de deudas bancarias	79.050.184	3.911.155
Movimiento neto de banas y pagarés	(15.139.054)	(10.087.530)
Pago de dividendos	(14.090.000)	(25.000.000)
Total de fondos originados (aplicados) en actividades de financiamiento	49.821.130	(31.176.375)
(Disminución) Incremento de fondos	(176.124.788)	24.173.499
Disponibilidad al inicio del ejercicio	220.186.324	296.012.825
Disponibilidad al cierre del ejercicio	44.061.536	220.186.324

Las notas 1 a 23 que lo acompañan, forman parte integrante de este estado.


Lic. Ronald Reyes Rojas
Gerente General


Lic. Carla Herrera Tejo
Gerente Administrativo Financiero

NOTAS A LOS ESTADOS FINANCIEROS

AL 31 DE MARZO DEL 2023 Y 2022

Nota 1

ANTECEDENTES Y OBJETO DE LA SOCIEDAD

DROGUERÍA INTI S.A. fue fundada por acto único del 2 de agosto de 1947 con el objeto principal de realizar actividades industriales circunscritas a la elaboración de especialidades farmacéuticas, importación de drogas y de productos químicos.

Está también facultada a organizar o participar en la organización de otras sociedades nacionales o extranjeras e inclusive multinacionales.

Está registrada en Fundempresa, actual Servicio Plurinacional de Registro de Comercio (SEPREC), con número de matrícula N° 1020521023.

Nota 2

NORMAS CONTABLES

A continuación, se describen las normas contables más significativas aplicadas por la Sociedad en la elaboración de los estados financieros, las cuales han sido aplicadas de manera consistente en cada ejercicio.

2.1 Bases de presentación de los estados financieros

Los estados financieros han sido preparados siguiendo las normas de contabilidad generalmente aceptadas en Bolivia.

Los estados financieros de Droguería INTI S.A. han sido preparados para cumplir con las disposiciones legales a las que está sujeta la Sociedad como ente independiente. Por lo tanto, no incluyen la consolidación de los estados financieros de la empresa Inti Perú S.A.C. en la cual se tiene una inversión del 99.91% por tanto el control mayoritario, inversión que se presenta valuada a su valor patrimonial proporcional.

Los rubros no monetarios incluidos en los estados financieros han sido ajustados a moneda constante hasta el 10 de diciembre de 2020, debido a que el Consejo Técnico Nacional de Auditoría y Contabilidad – CT-NAC mediante Resolución N° 03/2020 de fecha 8 de diciembre de 2020, resolvió la suspensión del ajuste integral por inflación de estados financieros a partir del 11 de diciembre de 2020.

Los estados financieros al 31 de marzo de 2022 no han sido reexpresados.

2.2 Uso de estimaciones

La preparación de los estados financieros de acuerdo con normas de contabilidad generalmente aceptadas en Bolivia, requiere que la gerencia de la Sociedad realice estimaciones que afectan los montos de activos, pasivos, así como los ingresos y gastos del ejercicio. Los resultados reales podrían diferir de las estimaciones inicialmente realizadas. La gerencia considera que las estimaciones utilizadas son razonables.

Nota 2

NORMAS CONTABLES (Cont.)

2.3 Principales criterios de valuación

a) Moneda extranjera

Los activos y pasivos en moneda extranjera (US\$ y Euros) y en moneda nacional con mantenimiento de valor en Unidades de Fomento a la Vivienda (UFV), se valúan y reexpresan, respectivamente, de acuerdo con los tipos de cambio y cotizaciones vigentes a la fecha de cierre del ejercicio, considerando la Resolución CTNAC 03/2020 emitida por Consejo Técnico Nacional de Auditoría y Contabilidad. Las diferencias de cambio, resultantes de la aplicación de este procedimiento, se registran en las cuentas contables de resultados del ejercicio "Diferencia de cambio" y "Mantenimiento de valor", respectivamente.

b) Inversiones temporarias

Las inversiones realizadas en el exterior, en depósitos a plazo fijo y depósitos fiduciarios se valúan al costo de adquisición más los rendimientos devengados por cobrar, y si el valor de cotización de mercado resultamenor, se contabiliza una previsión por desvalorización correspondiente a la diferencia.

c) Cuentas por cobrar comerciales y previsión para incobrables

Las cuentas por cobrar comerciales están valuadas a su valor nominal. La previsión para incobrables por ventas refleja la mejor estimación efectuada por la gerencia de la Sociedad sobre la cartera existente, previsionando los saldos en base a un análisis de las cuentas por cobrar con problemas de recuperación, antigüedad de saldos (mayor a 365 días se previsionan en un 100%), experiencia histórica y otras evidencias disponibles en el momento.

d) Otras cuentas por cobrar

En esta cuenta se registran la cesión de fondos mensuales a BNB VALORES, para el cumplimiento oportuno de pago Capital e Interés de los BONOS V y VI a su vencimiento, el mismo se invierte en títulos valores en reporto los cuales se valúan a su valor de mercado.

e) Pagos anticipados

Los pagos anticipados registran los saldos desembolsados a favor de proveedores de bienes y servicios como pagos a cuenta sobre acuerdos contractuales los cuales son valuados a costo. Asimismo, se registra el anticipo del Impuesto a las Transacciones (IT)

determinado en función a la estimación de la gerencia de la Sociedad para su compensación con el Impuesto a las Utilidades de las Empresas (IUE) efectivamente pagado.

Adicionalmente se registran el aporte por capitalizar en el Instituto Boliviano de Nefrología S.R.L. el cual está valuado a costo.

f) Inventarios

Al 31 de marzo de 2023 y 2022 los inventarios compuestos por materias primas, materiales de presentación, productos fabricados y no fabricados, muestras médicas fabricadas y no fabricadas, materiales y reactivos de laboratorio están valuados a costo promedio ponderado. Los productos en proceso están valuados a su costo de producción y los materiales en tránsito, están valuados a su costo de adquisición. En este entendido los mismos se encuentran expresados a valores corrientes.

La previsión por obsolescencia de inventarios se constituye al 100% sobre los saldos al cierre de la gestión para los inventarios que, según los índices de consumo individuales, tiene antigüedad mayor a cinco años, registren o no movimientos y para los repuestos si tiene antigüedad mayor a ocho años, registren o no movimientos.

Nota 2

NORMAS CONTABLES (Cont.)

2.3 Principales criterios de valuación (Cont.)

g) Inversiones permanentes

Al 31 de marzo de 2023 y 2022, las inversiones permanentes están valuadas de la siguiente manera:

- ◆ Las acciones en la empresa subsidiaria Inti Perú S.A.C. donde la Sociedad tiene una participación del 99,91%, a su valor patrimonial proporcional. (En función a estados financieros auditados al 31 de diciembre de 2022 y 2021, respectivamente).
- ◆ Las cuotas de capital de Droguería Inti S.A. en el Instituto Boliviano de Nefrología S.R.L. donde la Sociedad tiene una participación del 50% a su valor patrimonial proporcional. En función a estados financieros auditados al 31 de diciembre de 2022 y 2021.
- ◆ Las acciones en el Banco BISA S.A. y en BISA Seguros S.A., en las cuales Droguería Inti S.A., no tiene una participación mayoritaria, están valuadas a su costo de adquisición actualizado, de acuerdo con lo descrito en la Nota 2.1 anterior.

- ◆ Las acciones telefónicas, los cuales se valúan a su costo de adquisición, ajustadas con una previsión por desvalorización determinado en función al valor de mercado. El valor de las inversiones no supera el valor de mercado.

- ◆ El inmueble ubicado en Asunción del Paraguay se expone al menor valor resultante de la comparación del valor contable y del valor asignado mediante un avalúo técnico actualizado, practicado por un perito técnico independiente, menos la correspondiente depreciación acumulada, calculada por el método de línea recta aplicando tasas anuales suficientes para extinguir los valores al final de la vida útil estimada.

- ◆ El inmueble ubicado en Lima-Perú se expone al menor valor resultante de la comparación del valor de adquisición, más los gastos por trámites relacionados con la compra de dicho inmueble, y del valor asignado mediante un avalúo técnico actualizado, practicado por un perito técnico independiente, menos la correspondiente depreciación acumulada, calculada por el método de línea recta aplicando tasas anuales suficientes para extinguir los valores al final de la vida útil estimada.

- ◆ Las inversiones realizadas en el exterior, en depósitos a plazo fijo y títulos de deuda en bonos se valúan al costo de adquisición más los rendimientos devengados por cobrar, y si el valor de cotización de mercado resultara menor, se contabiliza una previsión por desvalorización correspondiente a la diferencia.

h) Activo fijo

Los activos fijos existentes al 30 de septiembre de 1994, excepto muebles y enseres, y el valor al 29 de marzo de 1996 de un inmueble incorporado en ese ejercicio, se exponen a los valores resultantes de revalúos técnicos practicados a esas fechas, por peritos técnicos independientes, actualizados, de acuerdo con lo descrito en la Nota 2.1 anterior, menos las depreciaciones acumuladas calculadas por el método de línea recta, aplicando tasas anuales de acuerdo con los años de vida útil asignadas por el perito técnico independiente que efectuó los revalúos técnicos.

Nota 2

NORMAS CONTABLES (Cont.)

2.3 Principales criterios de valuación (Cont.)

h) Activo fijo (Cont.)

Las adiciones posteriores al 30 de septiembre de 1994, excepto el inmueble incorporado en el ejercicio terminado el 31 de marzo de 1996, están valuadas a su costo de adquisición actualizado, de acuerdo con lo descrito en la Nota 2.1 anterior, menos las correspondientes depreciaciones acumuladas, calculadas por el método de línea recta aplicando tasas anuales suficientes para extinguir los valores al final de la vida útil estimada.

Al 31 de marzo de 2023 y 2022, la Sociedad cuenta con avalúos técnicos para sus activos fijos, estos avalúos han sido realizados por peritos técnicos independientes a objeto de establecer su valor recuperable, tomando como base de medición el valor de mercado de los inmuebles. El valor contable de los activos fijos no supera el valor de mercado asignado por el perito técnico independiente. Consecuentemente no se registraron ajustes al 31 de marzo de 2023 y 2022 como consecuencia del avalúo técnico practicado.

El valor contable del activo fijo en su conjunto no supera su valor de mercado.

Los mantenimientos, reparaciones, renovaciones y mejoras que no extienden la vida útil de los bienes, son cargados a los resultados del ejercicio en el que se incurren.

i) Otros activos

Los otros activos comprenden Fondos Restringidos por Instituciones Financieras referentes a procesos seguidos a la Sociedad, así como también Fondos en custodia del Ministerio de Trabajo correspondiente a liquidaciones de personal pasivo, ambos valuados a costo. También se registran Licencias valuadas a su valor de costo actualizado, de acuerdo con lo descrito en la Nota 2.1 anterior, menos la amortización acumulada calculada por el método de línea recta, aplicando tasas anuales suficientes para extinguir los valores registrados.

j) Previsión para indemnizaciones al personal

La previsión para indemnizaciones al personal se constituye para todo el personal por el total del pasivo devengado al cierre de cada ejercicio. Según las disposiciones legales vigentes, transcurridos tres meses de antigüedad en su empleo, el personal ya es acreedor a la indemnización, equivalente a un mes de sueldo por año de servicio, incluso en los casos de retiro voluntario.

Los trabajadores que hayan cumplido 5 años de trabajo de manera continua podrán a simple solicitud escrita exigir el pago de quinquenio (Art. 3 D.S. 522 de 26 de mayo de 2010).

k) Patrimonio neto

El saldo del patrimonio neto se registra a valores reexpresados hasta el 10 de diciembre de 2020, de acuerdo con lo descrito en la Nota 2.1 anterior.

l) Mercadería recibida en consignación

Al 31 de marzo de 2022, la Sociedad mantiene en sus almacenes mercaderías de propiedad de Milcar S.R.L., las cuales se encuentran valoradas a precio de venta. La venta de esta mercadería genera una comisión en favor de la Sociedad y son reconocidas en el resultado del ejercicio, utilizando el criterio de lo devengado. Al 31 de marzo de 2023, no se tienen saldos.

m) Resultado neto del ejercicio

La Sociedad determinó el resultado de cada ejercicio, de acuerdo con lo descrito en la Nota 2.1 anterior.

n) Ingresos por ventas

Los ingresos por ventas son registrados por el sistema de lo devengado por los productos vendidos, menos los descuentos, bonificaciones, premios, anulaciones y devoluciones. El ingreso es reconocido cuando se transfiere el producto al cliente.

Nota 2

NORMAS CONTABLES (Cont.)

2.3 Principales criterios de valuación (Cont.)

o) Gastos financieros

Los gastos financieros se registran bajo el sistema de lo devengado, originados por la emisión de bonos, préstamos bancarios y operaciones con entidades financieras.

Nota 3

DISPONIBILIDADES

La composición del rubro al 31 de marzo de 2023 y 2022, es la siguiente:

	<u>31.03.2023</u>	<u>31.03.2022</u>
	Bs	Bs
Efectivo en caja	29.270	2.134.602
Efectivo en bancos	<u>144.032.266</u>	<u>318.051.722</u>
Total	<u>144.061.536</u>	<u>320.186.324</u>

Nota 4

CUENTAS POR COBRAR COMERCIALES

La composición del rubro al 31 de marzo de 2023 y 2022, es la siguiente:

	<u>31.03.2023</u>	<u>31.03.2022</u>
	Bs	Bs
Corriente		
Cuentas a cobrar Bolivia	96.289.281	79.108.283
Cheques rechazados	98.282	61.464
Cuentas por cobrar del exterior	<u>1.814.856</u>	<u>1.337.142</u>
Total	<u>98.202.419</u>	<u>80.506.889</u>
No Corriente		
Cuentas a cobrar en Bolivia	2.227.665	2.215.259
Cuentas por cobrar del exterior	353.422	353.422
Prevision para deudores incobrables	<u>(2.581.087)</u>	<u>(2.568.681)</u>
Total	<u>-</u>	<u>-</u>
Total cuentas por cobrar comerciales	<u>98.202.419</u>	<u>80.506.889</u>

Nota 5

OTRAS CUENTAS POR COBRAR

La composición del rubro al 31 de marzo de 2023 y 2022, es la siguiente:

	<u>31.03.2023</u>	<u>31.03.2022</u>
	<u>Bs</u>	<u>Bs</u>
Fondos cedidos BNB Valores	6.444.478	5.096.794
Otras cuentas por cobrar	<u>682.158</u>	<u>305.210</u>
Total	<u><u>7.126.636</u></u>	<u><u>5.402.004</u></u>

Nota 6

PAGOS ANTICIPADOS

La composición del rubro al 31 de marzo de 2023 y 2022, es la siguiente:

	<u>31.03.2023</u>	<u>31.03.2022</u>
	<u>Bs</u>	<u>Bs</u>
Anticipos al personal	308.321	498.330
Anticipos a proveedores	7.268.671	9.884.908
Anticipos de aportes Instituto Boliviano de Nefrología	176.226	176.226
IVA diferido	9.277	20.026
Anticipo impuesto a las transacciones	<u>25.049.617</u>	<u>35.566.845</u>
Total	<u><u>32.812.112</u></u>	<u><u>46.146.335</u></u>

(*) Corresponde al aporte por capitalizar para el Instituto Boliviano de Nefrología S.R.L.

Nota 7

INVENTARIOS

La composición del rubro al 31 de marzo de 2023 y 2022, es la siguiente:

	31.03.2023		31.03.2022	
	Corriente Bs	No corriente Bs	Corriente Bs	No corriente Bs
Materia prima	26.347.161	23.679.054	35.604.104	19.080.090
Material de presentación	14.720.644	8.664.306	16.120.740	9.847.303
Productos en proceso	7.342.922	-	4.449.970	-
Productos semi elaborados	1.918.172	-	2.841.778	48.053
Productos terminados, mercadería en general y muestras	161.114.841	6.730.483	132.676.431	8.048.370
Materiales y reactivos de laboratorio	476.618	653.679	1.088.814	497.524
Repuestos	3.412.761	6.967.104	3.473.296	6.047.087
Inventario Merchandising	151.272	-	158.555	-
Sub- Total	215.484.391	46.694.626	196.413.688	43.568.427
Previsión por obsolescencia	-	(2.490.555)	-	(2.490.595)
Sub- Total	215.484.391	44.204.071	196.413.688	41.077.832
Materiales de tránsito	31.725.773	-	20.604.407	-
Total	247.210.164	44.204.071	217.018.095	41.077.832

Al 31 de marzo de 2023 y 2022, los inventarios de la Sociedad se encuentran registrados en garantía a favor del Banco de Crédito de Bolivia S.A. y Banco Unión S.A., de acuerdo a lo descrito en la nota 12.

(*) La Sociedad registra como materiales en tránsito, los pedidos y órdenes de compra solicitados a sus proveedores en el exterior. En algunos casos, estos materiales se encuentran en proceso de producción por parte de los proveedores del exterior.

Nota 8

INVERSIONES TEMPORARIAS Y PERMANENTES

Las composiciones de rubros inversiones temporarias y permanentes al 31 de marzo de 2023 y 2022, son las siguientes:

	<u>31.03.2023</u>	<u>31.03.2022</u>
	Bs	Bs
Inversiones temporarias		
Pararés Bursátiles	-	7.140.830
Inversiones Financieras	<u>85.523.883</u>	<u>-</u>
	<u>85.523.883</u>	<u>7.140.830</u>
Inversiones permanentes		
Inversiones Inti Perú S.A.C.	5.230.357	6.102.936
Acciones en Banco BISA S.A. y en BISA Seguros y Reaseguros S.A.	8.698.183	8.400.283
Certificados de aportación en cooperativas telefónicas	178.768	178.767
Inmueble neto de depreciación - Perú	4.293.648	4.312.003
Inmueble neto de depreciación - Paraguay	1.280.322	1.325.234
Instituto Boliviano de Nefrología S.R.L.	1.741.707	3.229.336
Inversiones financieras	123.086.351	-
Provisión en desvalorización en inversiones Inti Perú S.A.C *	<u>(5.230.357)</u>	<u>-</u>
	<u>139.278.979</u>	<u>23.548.559</u>

La Sociedad registra como inversiones financieras títulos –valores de renta fija con una calificación de riesgo superior a BBB en dólares estadounidenses, bajo la autorización de Directorio de fecha 31 de octubre de 2022, quienes dada la situación económica y política del país han decidido realizar inversiones financieras con estas características en el exterior.

(*) Previsión constituida según acta de directorio de fecha 27 de marzo de 2023.

Nota 9

ACTIVO FIJO

La composición del rubro al 31 de marzo de 2023 y 2022, son las siguientes:

	31.03.2023			
	Valores originales	Depreciaciones acumuladas	Previsión por desvalorización	Valores netos
	Bs	Bs	Bs	Bs
Terrenos	49.311.425	-	-	49.311.425
Edificios	234.362.958	(82.472.483)	(12.053.788)	139.836.687
Maquinaria y equipo	261.082.693	(197.486.069)	-	63.596.624
Vehículos	9.275.314	(5.842.534)	-	3.432.780
Equipo de computación	8.176.423	(4.767.591)	-	3.408.832
Muebles y enseres	14.110.456	(7.892.705)	-	6.217.751
Bienes arrendados	215.807	(58.448)	-	157.359
Obras en curso*	74.509.999	-	-	74.509.999
Total	651.045.075	(298.519.830)	(12.053.788)	340.471.457

	31.03.2022			
	Valores originales	Depreciaciones acumuladas	Previsión por desvalorización	Valores netos
	Bs	Bs	Bs	Bs
Terrenos	49.311.425	-	-	49.311.425
Edificios	172.588.061	(77.944.085)	(12.053.788)	82.590.188
Maquinaria y equipo	226.847.327	(185.368.035)	-	41.479.292
Vehículos	8.470.618	(4.640.252)	-	3.830.366
Equipo de computación	6.475.792	(3.994.009)	-	2.481.783
Muebles y enseres	12.833.953	(6.854.875)	-	5.979.078
Bienes arrendados	215.807	(31.472)	-	184.335
Obras en curso*	110.805.520	-	-	110.805.520
Total	587.548.503	(278.832.728)	(12.053.788)	296.661.987

Nota 9

ACTIVO FIJO (Cont.)

(*) Los activos fijos en curso corresponden a proyectos de inversión en infraestructura, maquinaria y equipos que en los próximos meses serán dados de alta en las clases de activo fijo pertinentes.

Las depreciaciones al 31 de marzo de 2023 y 2022 que fueron registradas en el costo de producción ascienden a Bs8.789.470 y Bs10.270.499, respectivamente.

Al 31 de marzo de 2023 las depreciaciones que fueron registradas en los gastos de administración, comercialización y producción ascienden a Bs888.905, Bs5.568.497 y Bs5.431.178, respectivamente.

Al 31 de marzo de 2022 las depreciaciones que fueron registradas en los gastos de administración, comercialización y producción ascienden a Bs1.033.143, Bs4.515.572 y Bs4.294.929, respectivamente.

Nota 10

OTROS ACTIVOS

La composición del rubro al 31 de marzo de 2023 y 2022, es la siguiente:

		<u>31.03.2023</u>	<u>31.03.2022</u>
		Bs	Bs
Fondos retenidos	(a)	742.509	1.020.107
Licencias	(b)	493.492	1.054.749
Anticipo a proveedores Largo		-	1.168.076
Total		<u>1.236.001</u>	<u>3.242.932</u>

- (a) Al 31 de marzo de 2023, el saldo está conformado por:
- a) retención judicial de la Caja Nacional de Salud por Bs19.988, y
 - ii) retención en garantía por el préstamo bancario en el Banco Unión S.A. por Bs722.521.

Al 31 de marzo de 2022, el saldo está conformado por:

- i) retención judicial por Bs990.124, demanda correspondiente al pago de beneficios sociales horas extras, y
- ii) retención judicial de la Caja Nacional de Salud y otras retenciones judiciales por Bs29.983.

- (b) Al 31 de marzo de 2023 las amortizaciones que fueron registradas en los gastos de administración y producción ascienden a Bs597.755 y Bs19.207, respectivamente.

Al 31 de marzo de 2022 las amortizaciones que fueron registradas en los gastos de administración y producción ascienden a Bs820.521 y Bs18.551, respectivamente.

Nota 11

DEUDAS COMERCIALES

La composición del rubro al 31 de marzo de 2023 y 2022, son las siguientes:

Corriente	<u>31.03.2023</u>	<u>31.03.2022</u>
	Bs	Bs
Acreeedores nacionales:		
Protección a la Salud Asociación Civil	1.841.931	1.907.234
Hansa Ltda.	1.537.866	265.135
Riverijos Ltda.	628.315	183.524
Matriplast S.A.	2.187.289	1.703.041
Integradores y Consultores	1.401.354	-
3M Chile S.A. - Sucursal Bolivia	1.375.079	1.034.851
Editora Hermenca Ltda.	1.061.051	387.956
Bolivian Express Cargo S.R.L.	714.845	348.203
TELECEL S.A.	669.803	926.496
FARMACORP S.A.	517.895	-
Otros menores (compra de bienes y servicios)	14.194.008	11.891.464
Acreeedores extranjeros:		
Braun	3.817.001	7.641.840
Productos Farmacéuticos	2.675.310	3.956.765
Selectchemie	1.658.568	1.098.288
Nutricia	10.462.122	6.342.477
Merck	4.222.978	2.811.499
Softtek Renovation Ltda.	289.933	1.629.120
Beiersdorf	5.778.712	3.801.915
Research Pharmaceutical Limited	5.211.402	-
Procter & Gamble	1.815.939	-
Galderma Chile Laboratorios Ltda.	1.136.352	1.203.923
Otros menores (compra de bienes y servicios)	11.595.400	5.657.890
Total	74.793.153	52.791.621
No Corriente		
Acreeedores extranjeros		
Softtek Renovation Ltda.	-	1.168.076
Total	-	1.168.076

Nota 12

OBLIGACIONES FINANCIERAS

La composición del rubro al 31 de marzo de 2023 y 2022, es la siguiente:

		<u>31.03.2023</u>	<u>31.03.2022</u>
Corriente		Bs	Bs
Banco Unión	(1)	7.060.768	7.060.768
Banco de Crédito	(2)	9.000.000	-
Intereses por pagar		431.488	389.048
Sub-total		<u>16.492.256</u>	<u>7.449.816</u>
No Corriente			
Banco Unión	(1)	37.069.031	44.129.798
Banco de Crédito	(2)	76.500.000	-
Sub-total		<u>113.569.031</u>	<u>44.129.798</u>
Total		<u>130.061.287</u>	<u>51.579.614</u>

(1) Registra el préstamo en moneda nacional obtenido del Banco Unión de acuerdo a la escritura pública N°1010/2019 de fecha 22 de abril de 2019 por Bs63.054.052 a diez años plazo a partir del desembolso, con garantía hipotecaria de un inmueble, signado como lote de terreno, ubicado en el Ex Fundo Viliroco, Provincia Ingavi, Viacha del Departamento de La Paz con una superficie de 20.931 M2. y garantía de prenda sin desplazamiento de inventario de mercadería de productos farmacéuticos con un valor de total de costo establecido en el detalle de inventarios a febrero de 2019 de Bs67.224.125.

El primer importe desembolsado fue realizado el 30 de abril de 2019 por Bs22.771.912 y el segundo importe desembolsado fue realizado el 22 de julio de 2020 por Bs23.491.150 y el tercer importe fue desembolsado el 7 de junio de 2021 por Bs16.790.990; mediante préstamo N° 2782295, con un plazo de duración de 10 años, con vencimiento el 28 de abril de 2029.

(2) Registra el préstamo en moneda nacional obtenido del Banco de Crédito (crédito al sector productivo) de acuerdo a la escritura pública N° 2665/2022 de fecha 14 de septiembre de 2022 por Bs90.000.000 a diez años plazo, con un único desembolso, garantía prendaria sin desplazamiento de inventario cuyas características se encuentran en el inventario de fecha 30 de junio de 2022, que será utilizado únicamente para reposición de inversiones. Con garantía prendaria sin desplazamiento de inventario a junio de 2022 por Bs108.008.920.

El único desembolso fue realizado el 15 de septiembre de 2022, mediante préstamo N° D201101092, con vencimiento el 15 de septiembre de 2032.

Nota 13

BONOS BURSÁTILES

La composición del rubro al 31 de marzo de 2023 y 2022, es la siguiente:

		<u>31.03.2023</u>	<u>31.03.2022</u>
		<u>Bs</u>	<u>Bs</u>
Corriente			
Bonos V	(1)	11.793.024	12.186.960
Bonos VI	(2)	1.305.000	1.740.000
Cargos devengados por pagar		1.049.086	1.212.094
Sub-total		<u>14.147.110</u>	<u>15.139.054</u>
No Corriente			
Bonos I	(1)	22.583.808	34.376.832
Bonos VI	(2)	57.420.000	58.725.000
Sub-total		<u>80.003.808</u>	<u>93.101.832</u>
Total		<u>94.150.918</u>	<u>108.240.886</u>

- (1) El 29 de abril de 2015 la Autoridad de Supervisión del Sistema Financiero (ASFI) mediante Resolución N° 302/2015 autorizó e inscribió en el Registro de Mercado de Valores de ASFI el Programa de Emisiones de Bonos denominado "BONOS INTI V" por un monto de US\$ 10.000.000.

El 18 de diciembre de 2015 salieron al mercado los BONOS INTI V – EMISIÓN 1 por un monto de Bs69.600.000, esta emisión forma parte del Programa de Emisiones y el valor nominal de los títulos es de Bs1.000 y tienen las siguientes condiciones:

Nota 13

BONOS BURSÁTILES (Cont.)

- ◆ Bs13.920.000 correspondiente a la serie "A" con un plazo de 2.160 días y una tasa del 4,75% anual.
- ◆ Bs13.920.000 correspondiente a la serie "B" con un plazo de 2.520 días y una tasa del 5,00% anual.
- ◆ Bs13.920.000 correspondiente a la serie "C" con un plazo de 2.880 días y una tasa del 5,25% anual.
- ◆ Bs13.920.000 correspondiente a la serie "D" con un plazo de 3.240 días y una tasa del 5,50% anual.
- ◆ Bs13.920.000 correspondiente a la serie "E" con un plazo de 3.600 días y una tasa del 5,75% anual.

Cancelando en su totalidad la serie "A" en fecha 16 de noviembre de 2021 y la serie "B" en fecha 11 de noviembre de 2022. Pendiente de pago las series "C", "D" y "E" con fecha de vencimiento según prospecto.

La Sociedad garantizó la emisión de los bonos con una garantía quirografaria, de todos sus bienes presentes y futuros en forma indiferenciada, solo hasta alcanzar el monto total de las obligaciones emergentes de la emisión de los bonos. Asimismo, la Sociedad asume varios compromisos entre ellos, se obliga a no realizar distribución de dividendos cuando se encuentre ante un hecho potencial de incumplimiento o exista un hecho de incumplimiento.

- (2) El 28 de diciembre de 2016 la Autoridad de Supervisión del Sistema Financiero (ASFI) mediante Resolución N° 1227/2016 autorizó e inscribió en el Registro de Mercado de Valores de ASFI el Programa de Emisiones de Bonos denominado "BONOS INTI VI" por un monto de Bs69.600.000.

El 30 de diciembre de 2016 salieron al mercado los BONOS INTI VI – EMISIÓN 1 por un monto de Bs69.600.000, esta emisión forma parte del Programa de Emisiones y el valor nominal de los títulos es de Bs1.000 y tienen las siguientes condiciones:

Bs69.600.000 correspondiente a la serie Única con un plazo de 3.960 días y una tasa del 6% anual.

La Sociedad garantizó la emisión de los bonos con una garantía quirografaria, de todos sus bienes presentes y futuros en forma indiferenciada, solo hasta alcanzar el monto total de las obligaciones emergentes de la emisión de los bonos. Asimismo, la Sociedad asume varios compromisos entre ellos, se obliga a no realizar distribución de dividendos cuando se encuentre ante un hecho potencial de incumplimiento o exista un hecho de incumplimiento.

Nota 14

IMPUESTOS Y CARGAS SOCIALES POR PAGAR

La composición del rubro al 31 de marzo de 2023 y 2022, es la siguiente:

	<u>31.03.2023</u>	<u>31.03.2022</u>
	Bs	Bs
Obligaciones sociales por pagar	3.332.041	2.900.384
Obligaciones con el personal	13.368.104	25.364.946
Impuestos por pagar	<u>24.043.465</u>	<u>35.152.503</u>
Total	<u>40.743.610</u>	<u>63.417.833</u>

Nota 15

CAPITAL PAGADO

El capital autorizado de la Sociedad alcanza a Bs540.000.000 dividido en 5.400.000 de acciones, con un valor nominal de Bs100 cada una, el capital suscrito alcanza a Bs304.957.600 dividido en 3.049.576 de acciones con un valor nominal de Bs100 cada una, con derecho a un voto por acción. El capital pagado al 31 de marzo de 2023 y 2022 es de Bs304.957.600.

En fecha 27 de julio de 2020, en Junta General Ordinaria de Accionistas aprobaron el destino de la utilidad de la gestión 2019-2020 de la siguiente manera: distribución de utilidades por un importe de Bs7.000.000 incremento de la Reserva Legal en Bs2.212.453 y registrar los resultados acumulados por Bs35.036.608.

En fecha 29 de junio de 2021, en Junta General Ordinaria de Accionistas aprobaron el destino de la utilidad de la gestión 2020-2021 de la siguiente manera: distribución de utilidades por un importe de Bs25.000.000 incremento de la Reserva Legal en Bs4.972.908 y registrar los resultados acumulados por Bs69.485.261.

En fecha 29 de junio de 2022, la Junta General Ordinaria de Accionistas aprobó el destino de la utilidad de la gestión 2021-2022 de la siguiente manera: distribución de utilidades por un importe de Bs25.000.000 incremento de la Reserva Legal en Bs4.639.527 y registra el saldo de Bs63.151.018 en los resultados acumulados.

El valor patrimonial proporcional de cada acción al 31 de marzo de 2023 y 2022 es de Bs245.09 y Bs237.51, respectivamente.

Nota 16

RESERVAS

- a) **Legal** - De acuerdo con lo dispuesto en el Código de Comercio y los Estatutos de la Sociedad, se debe apropiarse el 5% de las utilidades a una reserva legal hasta que ésta alcance el 50% del capital pagado.
- b) **Ajuste de capital** - Esta reserva corresponde a la contrapartida de la reexpresión del capital pagado al inicio, así como de las respectivas variaciones del capital pagado ocurridas durante el ejercicio.
- c) **Ajuste de reservas patrimoniales** - Esta reserva corresponde a la contrapartida de la reexpresión de la reserva legal al inicio, así como de las respectivas variaciones patrimoniales ocurridas durante el ejercicio.

Las reservas constituidas no pueden ser distribuidas como dividendos, pero pueden ser capitalizadas o utilizadas para absorber pérdidas.

Nota 17

POSICIÓN EN MONEDA EXTRANJERA

Al 31 de marzo de 2023 y 2022 la posición en otras monedas tenía la siguiente composición:

	31.03.2023		TOTAL
	US\$	€	Bs
ACTIVO CORRIENTE			
Disponibilidades	2.344.650	-	16.318.764
Inversiones temporarias	12.287.914	-	85.523.881
Cuentas por Cobrar Comerciales	260.755	-	1.814.855
Pagos Anticipados	35.473	753.751	5.884.950
Inventarios	4.345.928	-	30.247.659
ACTIVO NO CORRIENTE			
Inversiones permanentes	17.684.821	-	123.086.354
Total Activo	36.959.541	753.751	262.876.463
PASIVO CORRIENTE			
Deudas Comerciales Corrientes	4.821.705	2.040.902	48.825.014
PASIVO NO CORRIENTE			
	-	-	-
Deudas Comerciales No Corriente	4.821.705	2.040.902	48.825.014
Total Pasivo			
Posición Neta Activa	32.137.836	(1.287.151)	214.051.449

Nota 17

POSICIÓN EN MONEDA EXTRANJERA (Cont.)

ACTIVO	31.03.2022		TOTAL
	US\$	€	Bs
Disponibilidades	24.327.965	-	169.322.634
Cuentas por Cobrar Comerciales	192.118	-	1.337.141
Pagos Anticipados	984.619	500.108	10.678.769
Inventarios	2.934.637	-	20.425.074
Total Activo	28.439.338	500.108	201.763.618
PASIVO			
Deudas Comerciales Corriente	3.824.962	978.257	34.105.400
Deudas Comerciales No Corriente	167.827	-	1.168.076
Total Pasivo	3.992.789	978.257	35.273.476
Posición Neta Activa	24.446.549	(478.149)	166.490.142

Los activos y pasivos en moneda extranjera han sido convertidos a bolivianos al tipo de cambio oficial vigente al 31 de marzo de 2023 de Bs6,96 por US\$ 1 y Bs7,48 por € 1, al 31 de marzo de 2022 de Bs6,96 por US\$ 1 y Bs7,65 por € 1.

Nota 18

ÁMBITO DE CONSOLIDACIÓN

Al 31 de marzo de 2023 y 2022, la Sociedad posee una participación mayoritaria en el patrimonio de INTI Perú S.A.C. de 99,91%. La inversión en la subsidiaria está valuada a su valor patrimonial proporcional sobre los estados financieros auditados de su subsidiaria al 31 de diciembre de 2022 y 2021.

Si se hubieran consolidado los estados financieros de la mencionada Sociedad, de acuerdo con lo establecido por la Norma de Contabilidad N° 8 del Colegio de Auditores de Bolivia, la situación financiera consolidada de Droguería INTI S.A. y su subsidiaria al 31 de marzo de 2023 y 2022, en resumen, sería la siguiente:

	31.03.2023	31.03.2022
	Bs	Bs
BALANCE GENERAL		
ACTIVO		
Corriente	620.919.660	683.338.764
No corriente	520.005.645	358.915.782
Total activo	1.140.925.305	1.042.254.546
PASIVO		
Corriente	158.868.888	140.476.527
No corriente	234.641.159	177.477.404
Total activo	393.510.047	317.953.931
Participación minoritaria	4.703	5.472
PATRIMONIO		
Capital pagado	304.957.600	304.957.600
Reservas	69.750.891	65.111.364
Resultados acumulados	372.702.064	354.226.179
Total patrimonio	747.410.555	724.295.143
Total pasivo y patrimonio	1.140.925.305	1.042.254.546

Nota 18

ÁMBITO DE CONSOLIDACIÓN (Cont.)

	<u>31.03.2023</u>	<u>31.03.2022</u>
	<u>Bs</u>	<u>Bs</u>
ESTADO DE RESULTADOS		
Ingresos por ventas	772.703.672	782.933.974
Descuentos, bonificaciones, anulaciones, devoluciones y premios	(72.403.874)	(75.827.106)
Costo de la mercadería vendida	<u>(306.539.827)</u>	<u>(298.619.004)</u>
Resultado Bruto	393.759.971	408.487.864
Otros ingresos operativos	171.027	62.022
Gastos operativos	(338.582.673)	(328.290.886)
Cargos por incobrabilidad	<u>(21.438)</u>	<u>1.618.178</u>
Resultado operativo neto	55.326.887	81.877.178
Ajuste por inflación y tenencia de bienes (neto)	-	-
Diferencia de cambio y mantenimiento de valor (neto)	<u>(352.829)</u>	<u>647.199</u>
Resultado después de ajuste por inflación, diferencia de cambio y mantenimiento de valor	54.974.058	82.524.377
Otros ingresos	8.427.178	13.980.211
Otros egresos	(297.348)	(2.566.758)
Ingresos financieros	9.740.577	8.417.351
Gastos financieros	(15.527.016)	(10.362.431)
Resultado por inversiones permanentes	<u>(4.535.338)</u>	<u>3.085.420</u>
Resultado neto del ejercicio antes de ajuste de gestiones anteriores y resultados extraordinarios	52.782.111	95.078.170
Ingresos de gestiones anteriores	56.385	236.214
Gastos de gestiones anteriores	(112.022)	(95.076)
Impuesto a las utilidades	(4.611.743)	(2.427.122)
Participación minoritaria	681	(1.641)
Ganancia neta del ejercicio	<u>48.115.412</u>	<u>92.790.545</u>

Nota 19

TRANSACCIONES CON PARTES VINCULADAS

Al 31 de marzo de 2023 y 2022, los saldos emergentes de transacciones con partes vinculadas son las siguientes:

	<u>31.03.2023</u>	<u>31.03.2022</u>
	Bs	Bs
En cuentas por cobrar comerciales		
Cuentas a cobrar en INTI Perú S.A.C.	-	1.006.632
En inversiones permanentes		
Inversiones en acciones en INTI Perú S.A.C.	<u>5.230.357</u>	<u>6.102.936</u>
Total	<u>5.230.357</u>	<u>7.109.568</u>
En resultado		
Ingresos por venta INTI Perú	624.920	1.388.455
Alquileres	250.560	208.800
Inversiones en INTI Perú	<u>(872.579)</u>	<u>1.914.520</u>
Total	<u>2.901</u>	<u>3.511.775</u>

Nota 20

ASPECTOS IMPOSITIVOS

a) Impuesto sobre las Utilidades de las Empresas (IUE)

De acuerdo con la Ley N° 843 (Texto Ordenado vigente) y los Decretos Supremos N° 24051 del 29 de junio de 1995 y 29387 del 19 de diciembre de 2007, la utilidad neta del ejercicio antes de impuestos calculada de acuerdo con normas de contabilidad generalmente aceptadas en Bolivia está sujeta al Impuesto sobre las Utilidades de las Empresas (IUE), luego de dar efecto a ciertos ajustes establecidos por dicha Ley y su Reglamento. La alícuota del impuesto asciende al 25%.

Al 31 de marzo de 2023 y 2022, la Sociedad ha determinado el Impuesto a las Utilidades de las Empresas (IUE) en Bs18.340.765 y Bs30.143.070, respectivamente.

Al 31 de marzo de 2023 el importe de Bs18.340.765 que se estima será compensado íntegramente como pago a cuenta del impuesto a las transacciones (IT) se ha registrado contablemente como pago anticipado.

Al 31 de marzo de 2022 el importe de Bs28.000.000 que se estima será compensado como pago a cuenta del impuesto a las transacciones (IT) se ha registrado contablemente como pago anticipado y el valor de Bs2.143.070 se ha registrado en gasto afectando a la cuenta Impuesto sobre las Utilidades de las Empresas.

Nota 20

ASPECTOS IMPOSITIVOS (Cont)

b) Impuesto sobre las Utilidades de las Empresas – Beneficiarios del Exterior

Beneficiarios del exterior

Quienes paguen, acrediten, o remitan a beneficiarios del exterior rentas de fuente boliviana, deberán retener y pagar el Impuesto sobre las Utilidades de las Empresas – Beneficiarios del exterior, aplicando una alícuota del 12,5% sobre el monto total acreditado, pagado o remesado.

Pago de regalías

Los pagos de regalías que efectúa la Sociedad por el uso de marcas, honorarios profesionales, seguros y publicidad, también se encuentran alcanzados por este impuesto.

c) Impuesto a las Transacciones Financieras (ITF):

A partir de la gestión 2004, y en la medida que perfeccione el hecho generador, la Sociedad está sujeta al Impuesto a las Transacciones Financieras que grava los movimientos de efectivo realizados en los distintos sistemas de pago. Este impuesto fue creado mediante Ley N° 2646 de fecha 1° de abril de 2004 y fue puesto en vigencia a partir del 1° de julio de 2004 por un período de 24 meses, con una alícuota de 0.30% para el primer año y de 0.25% para el segundo. Posteriormente, mediante Ley N° 3446 de 21 de julio de 2006 se modificó el ITF por un período de 36 meses, con la alícuota de 0.15%; se mantuvo esta alícuota hasta la gestión 2015. Mediante Ley N° 713 de fecha 1° de julio 2015 se modifica la alícuota del ITF considerando el 0.15% para la gestión 2015, 0.20% para la gestión 2016, 0.25% para la gestión 2017 y 0.30% para la gestión 2018. Conforme establece la Ley N° 1135 de fecha 20 de diciembre de 2018 se establece la vigencia de la alícuota del 0.30% hasta el 31 de diciembre de 2023.

Nota 21

LEY DEL MEDICAMENTO

Ley N° 1737, promulgada el 17 de diciembre de 1996 tiene el objetivo de regular la fabricación, elaboración, importación, comercialización, control de calidad, registro, adquisición, prescripción y disposición de productos medicinales.

A la fecha la Sociedad cuenta con una planta para la fabricación de medicamentos no estériles: sólidos (comprimidos con y sin recubrimiento, polvos granulados), semisólidos (geles, ungüentos y cremas), líquidos (jarabes, suspensiones, soluciones ópticas, lociones); medicamentos estériles (gran volumen, pequeño volumen, y soluciones óticas, acondicionado de cápsulas de gelatina dura y blanda), localizada camino a Viacha que se encuentra preparada para cumplir con las disposiciones de la Ley del Medicamento de acuerdo con el certificado emitido en fecha 1° de septiembre de 2010 por la Unidad de Medicamentos y Tecnología en Salud del Ministerio de Salud y Deportes del Estado Plurinacional de Bolivia, en conformidad a la Resolución Ministerial N° 955/2010 de fecha 20 de agosto de 2010, el cual certifica que el laboratorio cumple con las Buenas Prácticas de Manufactura (B.P.M.) exigidas por la Ley vigente N° 1737 las cuales están en conformidad con las recomendadas por la Organización Mundial de la Salud (O.M.S.).

La Sociedad en la gestión 2011 comenzó con la construcción e implementación de la planta de soluciones parenterales de gran volumen de líquidos (SPGV), en la ciudad de El Alto, de acuerdo con las normas de Buenas Prácticas de Manufactura (B.P.M), la misma que se concluyó en agosto de 2011.

El 21 de septiembre de 2016, a través del Decreto Supremo N° 2905, se crea la Agencia Estatal de Medicamentos y Tecnologías en Salud – AGEMED, encargada de regular las actividades que realicen las personas naturales y jurídicas, privadas, comunitarias, públicas, mixtas y cooperativas, en el sector de medicamentos y tecnologías en salud; la Sociedad cuenta con licencias emitidas por AGEMED, N°6956/2021 para los meses de enero a diciembre de 2022 y N°8316/2022 para los meses de enero a diciembre de 2023, en el marco del giro comercial ejercido por la Sociedad, mediante Resolución Ministerial No 0899 de fecha 20 de julio de 2012.

Nota 22

CONTINGENCIAS

Al 31 de marzo de 2018 tenemos conocimiento de un proceso laboral seguido por dos ex trabajadoras de Droguería Inti S.A, este proceso está siendo sustanciado en el Juzgado Sexto de Partido de Trabajo y Seguridad Social en la ciudad de Santa Cruz, la demanda interpuesta reclama el pago de Beneficios Sociales horas extras y derivó en la retención judicial de Bs 990.124 de nuestra cuenta bancaria del Banco Fassil S.A.

En relación a este proceso nuestros abogados Servicios Legales Corporativos S.R.L., asumieron el patrocinio del proceso fundamentado que el pago de beneficios sociales a las ex - trabajadoras ha sido cancelado conforme a Ley. En fecha 28 de abril de 2022 nuestros abogados Servicios Legales Corporativos S.R.L remiten a la sociedad el Auto N° 157/22, de fecha 14 de marzo de 2022, por medio del cual el Juez de Primera Instancia, luego de analizado el incidente de nulidad, lo declara probado, rechazando el recurso de apelación formulado por la parte demandante contra la SENTENCIA JUDICIAL N° 31/21 y declara

EJECUTORIADA la misma, determinando el pago de la suma de Bs73.044,10 , monto que una vez actualizado a UFV's, fue cancelado por la Sociedad. En consecuencia, remiten el Oficio N° 484/2022, de fecha 15 de julio de 2022, por medio del cual el Juez Sexto de Partido del Trabajo y Seguridad Social, ordenó a la Autoridad de Supervisión del Sistema Financiero "ASFI", el levantamiento de las retenciones de fondos en cuentas de Droguería Inti S.A., por la suma de Bs990.124.

Al 31 de marzo de 2023 y 2022, la Sociedad declara no tener contingencias probables significativas de ninguna naturaleza.

Nota 23

HECHOS POSTERIORES

Con posterioridad al 31 de marzo de 2023, no se han producido hechos o circunstancias que afecten los estados financieros del ejercicio finalizado en esa fecha.



Lic. Ronald Reyes Noya
Gerente General



Lic. Carla Herrera Trigo
**Gerente Administrativo
Financiero**



