

Octubre, 2011

Bolsa Boliviana de Valores S.A. : Calle Montevideo N° 142 - Tel. (591-2) 2443232

Cuadro N° 1
Montos Operados en Bolsa (en \$us)

Montos Operados	Octubre	Part % Octubre	Acumulado 2011
Ruedo	463,710,113	99.95%	4,933,880,137
Renta Fija	434,954,739	93.75%	4,782,732,956
Bonos Bancarios Bursátiles	40,094,123	8.64%	41,584,386
Bonos Largo Plazo	20,248,412	4.36%	172,461,691
Bonos Municipales	-	-	242,551
Bonos del Tesoro	84,954,213	18.31%	1,041,795,176
Cupones de Bonos	943,230	0.20%	27,729,174
Dep. Plazo Fijo	252,417,169	54.41%	2,789,924,721
Letras del Tesoro	31,201,576	6.73%	657,985,545
Pagarés Bursátiles	4,794,325	1.03%	38,627,110
Valores de Titularización	301,691	0.07%	12,382,602
Renta Variable	28,755,374	6.20%	151,147,181
Acciones	4,301,226	0.93%	16,424,572
Cuotas FIC	24,454,148	5.27%	134,722,609
Acciones No Registradas	-	-	2,801,513
ANR	-	-	2,801,513
Mesa de Negociación	235,757	0.05%	3,469,719
Pagarés	235,757	0.05%	3,469,719
Total operado en Bolsa	463,945,870	100.00%	4,940,151,369

Fuente: BBV

1. OPERACIONES EN BOLSA

En el presente mes, el monto negociado en bolsa fue de \$us 463.95 millones, 49.03% más respecto al monto negociado en octubre de 2010 (\$us 311.31 millones), este incremento se debe principalmente a un crecimiento en negociaciones con Bonos del Tesoro (\$us 51.34 millones de incremento), Letras del Tesoro (\$us 18.06 millones de incremento), Bonos Bancarios Bursátiles (\$us 17.62 millones de incremento) y Bonos de Largo Plazo (\$us 17.37 millones de incremento). Asimismo las negociaciones en Cuotas de Fondos de Inversión Cerrados (Renta Variable) crecieron en \$us 21.73 millones respecto a octubre de 2010.

Por otra parte, las negociaciones acumuladas a octubre de 2011 registraron \$us 4,940.15 millones, mostrando un incremento de 51.96% respecto al registrado en octubre de 2010 (\$us 3,250.97 millones).

1.1. MESA DE NEGOCIACIÓN PYME

Hasta el mes de octubre, el monto total registrado en negociaciones a través del mecanismo de Mesa de Negociación de la Bolsa Boliviana de Valores S.A. ascendió a \$us 3.47 millones, de los cuales un 46.56% está compuesto por el financiamiento a la PyMe Ameco Ltda (\$us 1.62 millones), el 20.15% para Gas & Electricidad S.A. (\$us 699.18 mil), el 18.21% para Impresiones Quality S.R.L. (\$us 631.80 mil), el 12.42% para Naturaleza S.A. (\$us 431.11 mil) y finalmente 2.65% para Merinco S.A. (\$us 92.00 mil). En el siguiente cuadro se detallan algunas de las características del financiamiento bursátil a PyMes.

Cuadro N° 2
Negociación de Valores en Mesa de Negociación Durante el Año (en \$us)

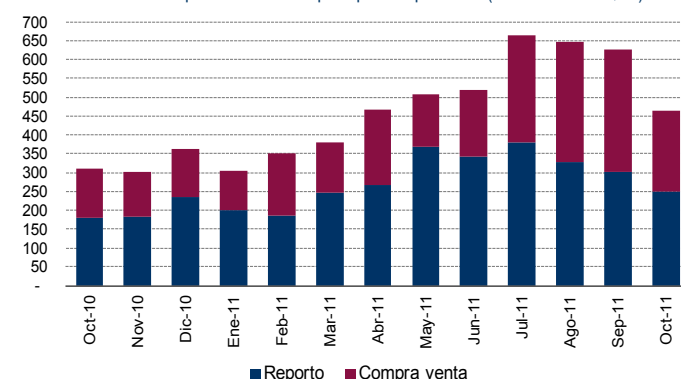
Mon	PyMe	Índice PyMe*	Estrato Empresarial	Monto Negociado	Tasas de Rendimiento Equivalente a 28 días	
					Mínimo	Máximo
\$us	Ameco	0.74	Mediana	1,240,189	1.99%	4.63%
	Gas&Electricidad	0.75	Mediana	665,910	4.00%	4.92%
	Impresiones Quality	0.19	Mediana	300,376	4.24%	4.92%
	Merinco	1.00	Mediana	92,000	1.25%	1.55%
Bs.	Naturaleza	0.31	Mediana	431,110	3.00%	4.01%
	Ameco	0.74	Mediana	375,442	3.17%	4.63%
	Gas&Electricidad	0.75	Mediana	33,267	4.43%	4.43%
	Impresiones Quality	0.19	Mediana	331,426	4.43%	4.92%
Total				3,469,720		

*Información correspondiente a la última gestión anual auditada
Fuente: BBV

1.2. TIPOS DE OPERACIÓN

En relación a los tipos de operación, en octubre los montos negociados en compraventa (\$us 214.50 millones) registraron una caída de 33.40% respecto al mes anterior (\$us 322.08 millones). Asimismo los montos negociados en reporto (\$us 249.21 millones) sufrieron una caída de 17.82% en relación a septiembre (\$us 303.26 millones), como se observa en el siguiente gráfico.

Gráfico N° 1
Evolución del Monto Operado en Bolsa por tipo de operación (en millones de \$us)



Fuente: BBV

1.3. CAPITALIZACIÓN DE MERCADO

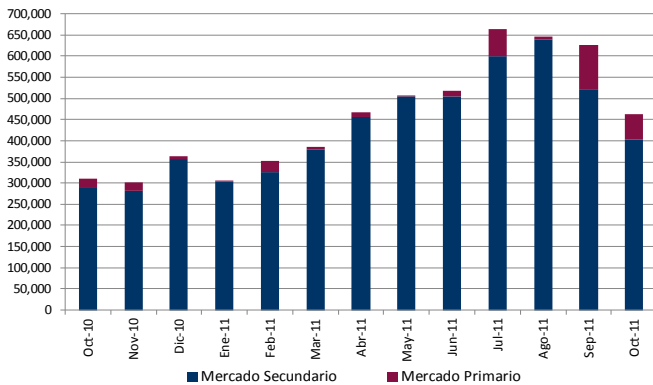
La capitalización de mercado en octubre de 2011 para acciones ordinarias fue de \$us 4,080.15 millones y presentó un incremento de 22.12% respecto a octubre de 2010 (\$us 3,341.19 millones).

1.4. MERCADO SECUNDARIO Y PRIMARIO EN BOLSA

La colocación primaria correspondiente al mes de octubre (13.12% del total operado en bolsa), está compuesta por la emisión de Bonos Bancarios Bursátiles del Banco Sol S.A. por \$us 25.82 millones; por las emisiones de Pagarés Bursátiles de Bisa S.A. Agencia de Bolsa, Fortaleza Leasing S.A. e Industrias de Aceite S.A. que en total suman \$us 4.65 millones; por la emisión de Bonos de Largo Plazo de Gravetal S.A. por \$us 2.54 millones; por la colocación de Cuotas de Participación de Impulsor Fondo de Inversión Cerrado por \$us 24.45 millones y por la colocación de las Acciones del Banco Ganadero S.A. por la suma de \$us 3.38 millones. El restante 86.88% está representado por operaciones en mercado secundario.

Gráfico N° 2

Evolución del Monto Operado en mercado primario y secundario (en miles de \$us)



Fuente: BBV

2. INFORMACIÓN PARA EL INVERSIONISTA

2.1. EMISIONES INSCRITAS EN BOLSA

Durante este mes, se inscribieron en bolsa la primera Emisión de Bonos Bancarios Bursátiles denominada "BancoSol – Emisión 1" comprendida dentro del Programa de Emisiones "Bonos BancoSol" del Banco Sol S.A. y la primera Emisión de Bonos denominada "BDP I – Emisión 1" comprendida dentro del "Programa de Emisiones de Bonos BDP I" del Banco de Desarrollo Productivo S.A.M. Asimismo, se inscribieron la Segunda, Tercera y Cuarta emisión de Pagarés Bursátiles "Bisa Bolsa II – Emisión 2", "Bisa Bolsa II – Emisión 3", "Bisa Bolsa II – Emisión 4", respectivamente, todas comprendidas dentro del Programa de Emisiones de Pagarés Bursátiles Bisa Bolsa II de la Sociedad Bisa S.A. Agencia de Bolsa y la Primera Emisión de Pagarés Bursátiles denominada "Fortaleza Leasing II – Emisión 1" comprendida dentro del "Programa de Emisiones de Pagarés Bursátiles Fortaleza Leasing II" de Fortaleza Leasing S.A. Finalmente se inscribieron las cuotas de participación de los Fondos Cerrados Proquinua Unión, administrado por SAFI Unión S.A. y las cuotas de participación de Renta Activa PYME Fondo de Inversión Cerrado de Capital Privado, administrado por Santa Cruz Investments SAFI S.A.

A continuación se presentan algunas de las características de los valores inscritos en Bolsa durante el mes de octubre de 2011.

Cuadro N° 3

Valores Inscritos en Bolsa durante el mes por Emisor (en \$us)

Serie	Mon	Cal. de Riesgo	ECR*	Plazo	Fecha Inscripción	Total Emitido*	Valor Nominal**	Tasa Emi.	Tasa Coloc.	Garantía o Cobertura
RENTA FIJA										
Bonos Bancarios Bursátiles										
BancoSol - Emisión 1										
BSO-1-N1U-11	BOB	AAA	MLA	3,600	05-Oct-11	24,745,269	1,456	6.00	5.45	Quirografaria
BDP I - Emisión 1										
NFB-1-N1U-11	BOB	AAA AA2	FTC MLA	1,800	31-Oct-11	76,419,214	1,456	2.70	2.70	Quirografaria
Pagarés Bursátiles										
Bisa Bolsa II - Emisión 2, 3 y 4										
BIA-PB2-N2U	BOB	-	-	175	04-Oct-11	727,802	1,456	2.50	2.29	Quirografaria
BIA-PB2-E3U	USD	-	-	357	07-Oct-11	600,000	1,000	2.50	2.14	Quirografaria
BIA-PB2-E4U	USD	-	-	350	07-Oct-11	600,000	1,000	2.50	2.16	Quirografaria
Fortaleza Leasing II - Emisión 1										
FLE-PB2-N1U	BOB	N-1	FTC	360	21-Oct-11	1,000,000	1,456	3.25	3.25	Quirografaria
RENTA VARIABLE										
Cuotas de Participación										
Proquinua Unión Fondo de Inversión Cerrado										
PQU-N1U-11	BOB	AA3	PCR	-	12-Oct-11	61,135,371	10,189	NA	NA	NA
Renta Activa PYME Fondo de Inversión Cerrado de Capital Privado										
RAP-N1U-11	BOB	A1	PCR	-	27-Oct-11	40,029,112	29,112	NA	NA	NA
Total inscrito USD						205,266,769				

*ECR: Entidad Calificadora de Riesgo

**Para las conversiones de los montos inscritos en bolivianos a dólares, se utilizó el tipo de cambio oficial de compra del BCB vigente a la fecha de inscripción.

Fuente: BBV

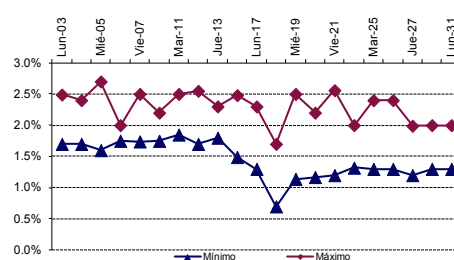
2.2. TASAS DE RENDIMIENTO PROMEDIO PONDERADAS EN BOLSA

2.2.1. REPORTO

Gráfico N° 3

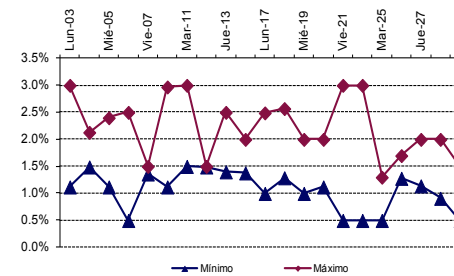
Tasas de rendimiento en reporto

Tasas en dólares



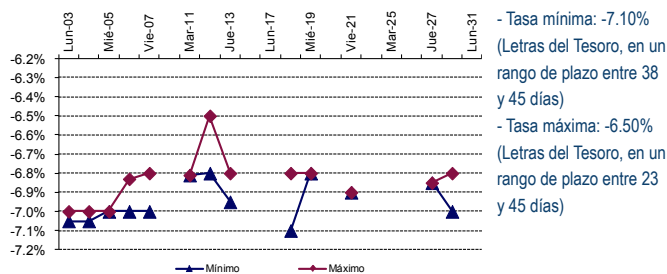
- Tasa mínima: 0.70% (DPF del Banco Mercantil Santa Cruz S.A., en un rango de plazo entre 38 y 45 días)
- Tasa máxima: 2.70% (Bonos de Largo Plazo de Industrias de Aceite S.A. en un rango de plazo entre 31 y 37 días).

Tasas en bolivianos



-Tasa mínima: 0.50% (DPFs de los Fondos Financieros Privados Fassil S.A., Prodem S.A. y de la Cooperativa Jesús de Nazareno Ltda., en un rango de plazo entre 38 y 45 días)
- Tasa máxima: 3.00% (Bonos de Largo Plazo de Droguería Inti S.A. en un rango de plazo entre 16 y 22 días y Bonos Bancarios Bursátiles del Banco Sol S.A. en un rango de plazo entre 38 y 45)

Tasas en UFVs

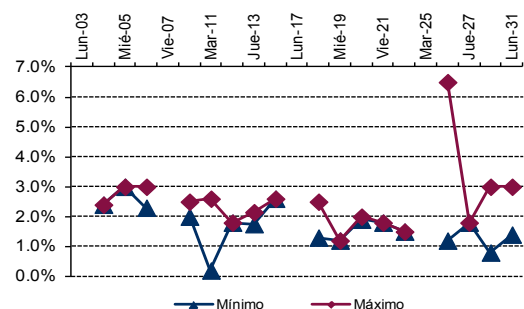


Fuente: BBV

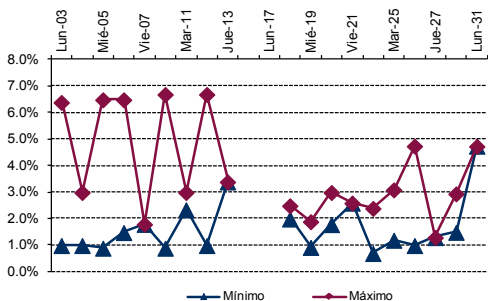
2.2. COMPRAVENTA

Gráfico N° 4
Tasas de Rendimiento en Compraventa

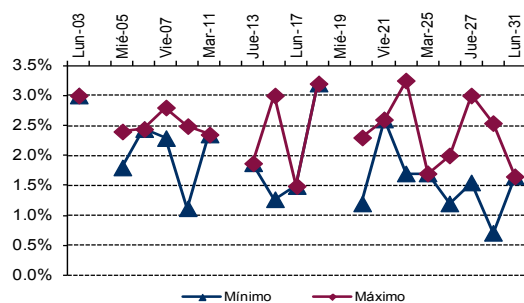
Tasas en dólares para plazos menores e iguales a 360 días.



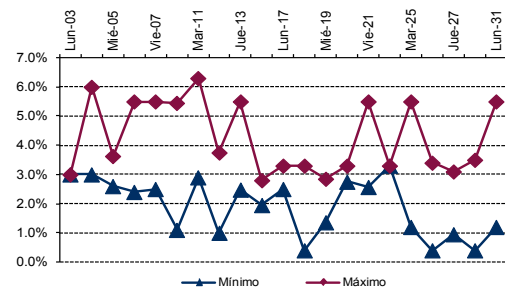
Tasas en dólares para plazos mayores a 360 días.



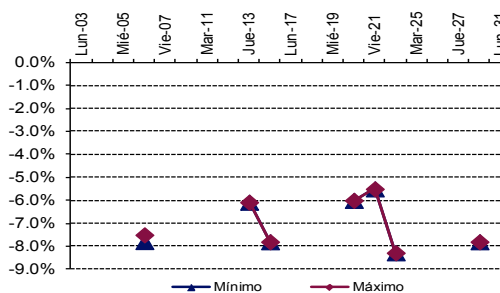
Tasas en bolivianos para plazos menores e iguales a 360 días.



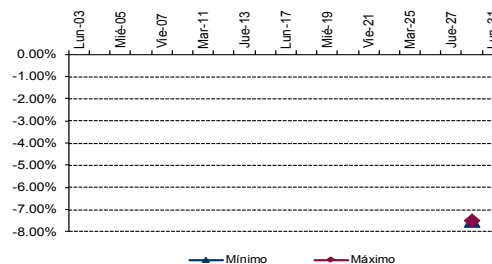
Tasas en bolivianos para plazos mayores a 360 días.



Tasas en UFVs para plazos menores e iguales a 360 días.



Tasas en UFVs para plazos mayores a 360 días.



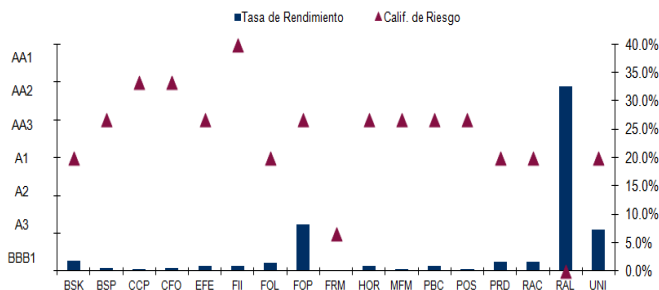
Fuente: BBV

2.3. FONDOS DE INVERSIÓN

A octubre de 2011, las SAFIs administran Fondos de Inversión Abiertos y Fondos de Inversión Cerrados, que representan en total una cartera de \$us 960.09 millones y cuentan con 52,829 participantes.

Los Fondos de Inversión Abiertos en dólares cerraron con un portafolio de \$us 398.39 millones, registrando una disminución del 1.78% respecto al cierre del mes pasado. La cantidad de participantes llegó a los 28,845, registrando una ligera caída del 0.07%; por otra parte la tasa promedio ponderada a 30 días pasó de 0.34% a 1.25% para el mes de octubre. Asimismo Fortaleza Renta Mixta Internacional Fondo de Inversión Abierto Mediano Plazo, administrado por Fortaleza SAFI S.A., inició sus operaciones registrando \$us 5.00 mil en cartera.

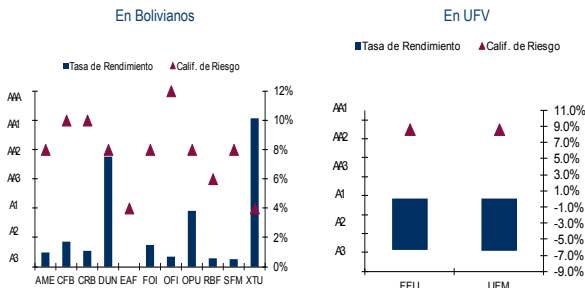
Gráfico N° 5
Fondos de Inversión Abiertos en Dólares
Tasas de Rendimiento a 30 días vs. Calificación de Riesgo



Fuente: BBV

La cartera de los Fondos de Inversión Abiertos en moneda nacional llegó a Bs 2,005.14 millones, la cantidad de participantes alcanzó los 21,123 y la tasa promedio ponderada a 30 días pasó de 1.08% a 1.79% para el mes de octubre. Asimismo En Acción Fondo de Inversión Abierto Mediano Plazo, administrado por BNB SAFI S.A., inició sus operaciones registrando Bs 6.76 millones en cartera.

Gráfico N° 6
Fondos de Inversión Abiertos
Tasas de Rendimiento a 30 días vs. Calificación de Riesgo



Fuente: BBV

En octubre la cartera de los Fondos de Inversión Abiertos en UFV, presentó un incremento del 6.99% respecto al mes anterior, registrando Bs 242.48 millones, el número de participantes fue de 2,823 y la tasa promedio anual a 30 días paso de -6.20% a -6.35%.

Por otro lado, el Fondo de Inversión Cerrado en moneda nacional Fortaleza PyMe finalizó con un valor de Bs 136.22 millones en su cartera y una tasa a 360 días de 3.44%, el Fondo Impulsor FIC cerró con una cartera de Bs 168.05 millones, MICROFIC cerró con una cartera de Bs 179.80 millones, Propyme Unión FIC alcanzó los Bs 261.38 millones en su cartera con una tasa a 360 días de 2.15%, por su parte el Fondo Microfinanzas FIC registró una cartera de Bs 139.20 millones, finalmente el Fondo Sembrar Micro Capital FIC registró una cartera de Bs 430.72 millones. En cuanto a los Fondos de Inversión Cerrados en dólares, Gestión Activa presentó una cartera de \$us 31.28 millones y una tasa a 360 días de 2.82%, la cartera del Fondo Factoring Internacional cerró con \$us 11.80 millones y una tasa a 360 días de 0.08%.

2.4. RENTABILIDAD DEL SISTEMA FINANCIERO BOLIVIANO

A continuación se exhiben las rentabilidades, tanto en dólares como en bolivianos, de instrumentos financieros disponibles en el sistema financiero nacional incluyendo cuotas del FCI administrados por las AFP'S. Para una mejor exposición de las alternativas de inversión que se tienen, se dividieron los instrumentos financieros disponibles de acuerdo al plazo de inversión.

Para el caso de los títulos valores, se consideraron tasas de colocación primaria y mercado secundario. Para el caso de operaciones de reperto se tomó la tasa máxima negociada durante el mes. Para Fondos de Inversión Abiertos se tomó el criterio de separarlos de acuerdo a su horizonte de inversión (Corto y Mediano Plazo)

Como se observa en los gráficos a continuación, las rentabilidades ofrecidas por los valores comprados en reperto y las inversiones en pagarés bursátiles, se encuentran entre las mejores alternativas de inversión en dólares y en bolivianos a corto plazo. Por otra parte, entre las mejores alternativas de inversión a mediano plazo se tienen las tasas ofrecidas por los Pagarés PyMe, tanto en moneda extranjera como en moneda nacional.

Gráfico N° 7
Rentabilidad de alternativas de Inversión en dólares hasta 180 días

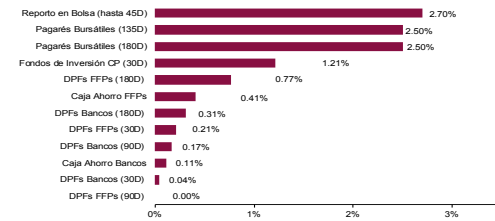
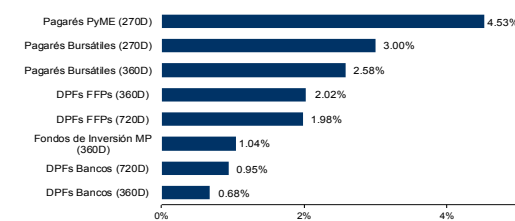


Gráfico N° 8
Rentabilidad de alternativas de Inversión en dólares entre 181-720 días



Referencia:

DPFs y Cajas de Ahorro; Tasas de Interés Promedio Pactadas en la semana finalizada el 23 de octubre de 2011, BCB
Fondos de Inversión; Tasa Promedio Ponderada al 31 de octubre de 2011.

Gráfico N° 9
Rentabilidad de alternativas de Inversión en bolivianos hasta 180 días

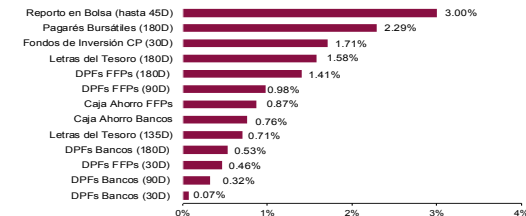
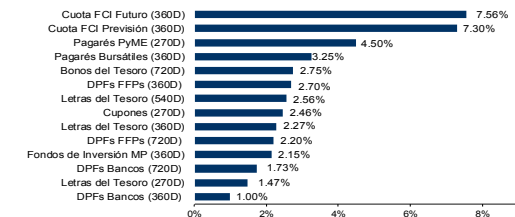


Gráfico N° 10
Rentabilidad de alternativas de Inversión en bolivianos entre 181-720 días



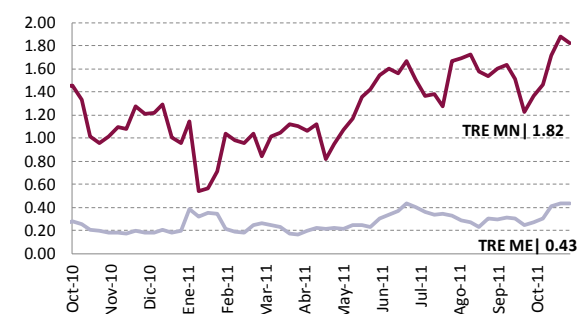
Referencia:

DPFs y Cajas de Ahorro; Tasas de Interés Promedio Pactadas en la semana finalizada el 23 de octubre de 2011, BCB
Cuota FCI; Rentabilidad Nominal Diaria del último año al 31 de octubre de 2011, APS.
Fondos de Inversión; Tasa Promedio Ponderada al 31 de octubre de 2011.

2.5. COMPORTAMIENTO DE LA TASA DE REFERENCIA (TRE)

Como se observa en el siguiente gráfico, entre septiembre y octubre tanto la TRE en Moneda Nacional como en moneda extranjera registraron incrementos, pasando de 1.36% a 1.82% y de 0.28% a 0.43%, respectivamente.

Gráfico N° 11
Evolución de la TRE



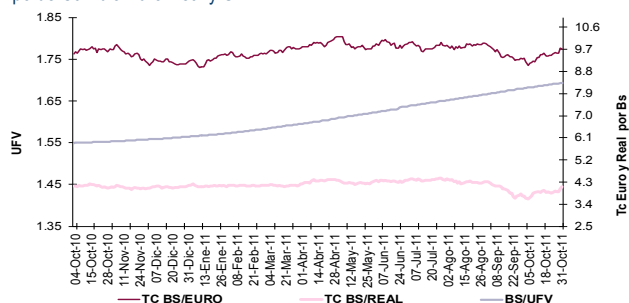
Fuente: BCB

3. ESTADÍSTICAS ECONÓMICAS

3.1. TIPO DE CAMBIO Y CONVERTIBILIDAD DEL BOLIVIANO

El siguiente gráfico muestra que el comportamiento de la UFV continúa con una tendencia a la alza llegando al cierre de octubre a Bs 1.69392 por UFV. El tipo de cambio boliviano-euro registró un incremento en relación al anterior mes, pasando de Bs 9.33 por Euro a Bs 9.73 por Euro. En cuanto al comportamiento del Real respecto al Boliviano, se observa un incremento en relación al cierre del anterior mes, pasando de Bs 3.73 por Real a Bs 4.11 por Real.

Gráfico N° 12
Tipo de Cambio Euro Real y UFV



Fuente: BCB

3.2. EXPECTATIVAS ECONÓMICAS – ENCUESTA MENSUAL DEL BCB

La encuesta del Banco Central está dirigida a un grupo selecto de ejecutivos y/o asesores de instituciones financieras (bancos, mutuales, FFPs, compañías de seguro, AFPs y Bolsa de Valores), académicos y consultores.

Cuadro N° 4
Expectativas Económicas

Variables	PGE 2011	Diciembre 2011 (Estimado)
Inflación (variación IPC en %)	4,00	8,00
Tipo de Cambio (Bs por \$us)	7,07	6,93
PIB (%)	5,04	5,00

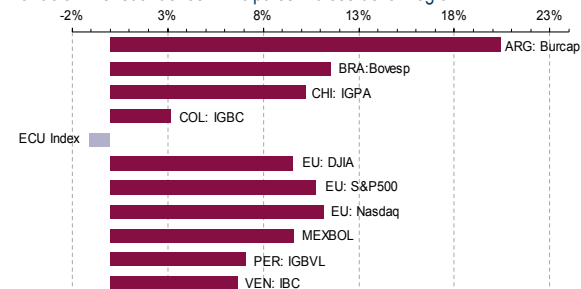
Fuente: BCB, encuesta mensual de expectativas económicas Agosto 2011, la Entidad aún no publicó el documento con datos al mes de octubre 2011.

4. ESTADÍSTICAS INTERNACIONALES

4.1. ÍNDICES BURSÁTILES DE LA REGIÓN

Este mes, la mayoría de los índices mostraron una tendencia positiva a excepción del Índice de la Bolsa de Valores de Quito, que cayó en 1.10%. En cuanto al incremento más significativo, está el Índice Burcap de la Bolsa de Comercio de Buenos Aires que creció en 20.42%, como muestra el siguiente gráfico.

Gráfico N° 13
Variación Mensual de los Principales Índices de la Región



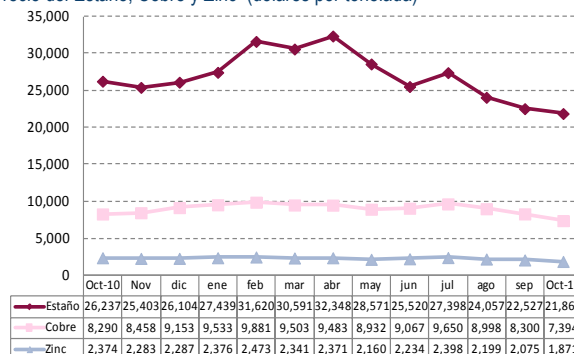
Fuente: Bloomberg y Bolsa de Quito

4.2. PRECIOS INTERNACIONALES

A continuación se muestran las tendencias de los precios internacionales de algunos commodities como ser; productos energéticos, metales y productos alimenticios, de interés para nuestro comercio internacional.

En octubre, todos los precios de los commodities registraron caídas en relación al anterior mes, los precios de los minerales disminuyeron en promedio 7.89%, los precios del petróleo y gas natural disminuyeron en 0.90% y 8.38% respectivamente. Finalmente el trigo, el aceite de soya y la soya disminuyeron en 8.52%, 7.56% y 9.14% respectivamente.

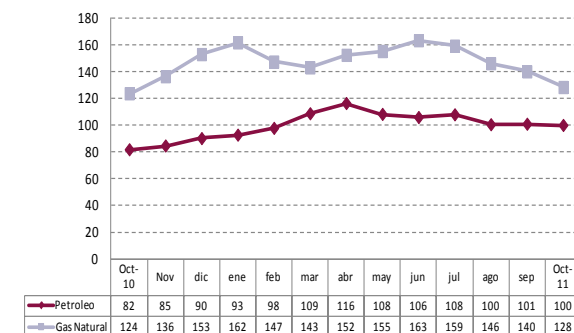
Gráfico N° 14
Precio del Estaño, Cobre y Zinc (dólares por tonelada)



Fuente: www.imf.org

Cobre: Grado idóneo, LME precio al contado, CIF puerto Europa, US\$ por tonelada métrica.
Estaño: Grado estándar, LME precio al contado, US\$ por tonelada métrica.
Zinc: Alto grado al 98% puro, US\$ por tonelada métrica.

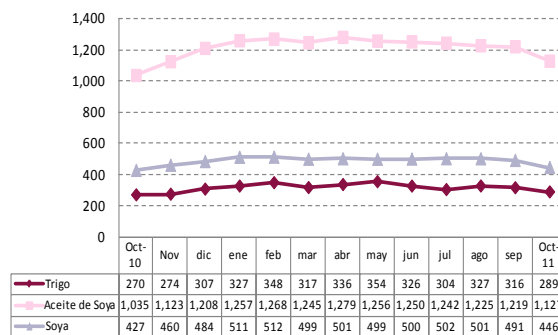
Gráfico N° 15
Precio del Petróleo y Gas Natural
(Gas Natural: dólares por mil metros cúbicos / Petróleo: dólares por barril)



Fuente: www.imf.org

Petróleo: Precio simple al contado de; Dated Brent, West Texas Intermediate y Dubai Fateh, US\$ por barril.
Gas Natural: Gas Natural precio al contado en la terminal Henry Hub en Louisiana, US\$ por miles de metros cúbicos de gas.

Gráfico N° 16
Precio del Trigo, Aceite de Soya y Soya (dólares por tonelada)



Fuente: www.imf.org

Trigo: Variedades mezcladas, proteína ordinaria, FOB puerto México, US\$ por tonelada métrica.
Aceite de Soya: Chicago Soybean Oil Futuros (primer contrato con intereses) niveles aprobados de cambio, US\$ por tonelada métrica.
Soya: Soya americana, Chicago Soybean contratos futuros (primer contrato con intereses), US\$ por tonelada métrica.