

## EDICIÓN ESPECIAL 2009

Bolsa Boliviana de Valores S.A. : Calle Montevideo N° 142 - Tel. (591-2) 2443232

- **“En sus 20 años, el total negociado en Bolsa durante la Gestión 2009, alcanzó a los 2,783 millones de dólares”**

Cuadro N° 1  
Montos Operados en Bolsa (en \$us)

Mercado/Instrumento	2008	Par % 2008	2009	Part % 2009
Ruedo	3,149,314,274	99.9%	2,778,857,962	99.8%
Renta Fija	3,089,674,739	98.0%	2,752,767,265	98.9%
Bonos Bancarios Bursátiles	25,089,774	0.8%	22,054,426	0.8%
Bonos Largo Plazo	171,772,301	5.4%	149,910,524	5.4%
Bonos Municipales	11,526,368	0.4%	2,276,800	0.1%
Bonos del Tesoro	1,160,303,747	36.8%	583,169,881	21.0%
Cupones de Bonos	10,679,041	0.3%	23,643,439	0.8%
Dep. Plazo Fijo	660,073,600	20.9%	1,298,262,042	46.6%
Letras del Tesoro	867,593,374	27.5%	556,324,773	20.0%
Pagarés Bursátiles	18,115,080	0.6%	17,265,767	0.6%
Valores de Titularización	164,521,454	5.2%	99,859,613	3.6%
Renta Variable	59,639,535	1.9%	26,090,697	0.9%
Acciones	47,626,982	1.5%	2,457,689	0.1%
Cuotas FIC	12,012,553	0.4%	23,633,008	0.8%
Mesa de Negociación	3,001,879	0.1%	4,492,980	0.2%
Pagarés	3,001,879	0.1%	4,492,980	0.2%
<b>Total operado en Bolsa</b>	<b>3,152,316,153</b>	<b>100.0%</b>	<b>2,783,350,942</b>	<b>100.0%</b>

Fuente: BBV

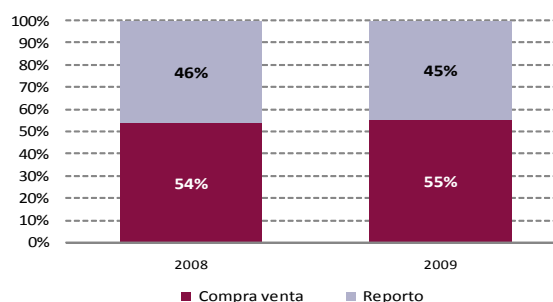
## 1. OPERACIONES EN BOLSA

El total negociado en Bolsa durante el 2009 fue de \$us 2,783 millones, lo que representa un 12% menos que lo negociado en la pasada gestión. Esta caída se debe principalmente a la disminución en los montos negociados en Bonos y Letras del Tesoro, 50% y 36%, respectivamente, seguidos por los Valores de Titularización, 39% y Bonos de Largo Plazo, 13%.

Asimismo, los montos negociados durante el 2009 en operaciones de compra-venta y reporto cayeron en 9% y 15%, respectivamente. Sin embargo, la relación entre ambas operaciones se mantuvo con las proporciones similares a la gestión 2008, como se observa en el siguiente gráfico.

- **“Por segunda vez consecutiva en la ciudad de Santa Cruz se realizó el Ruedo Bursátil, llegando a trazar \$us.33 millones”**

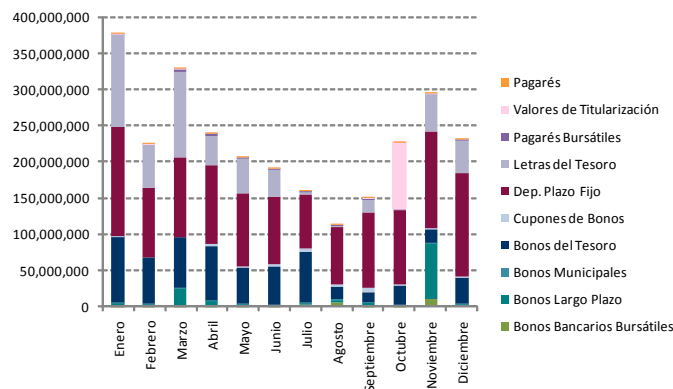
Gráfico N° 1  
Operaciones en Reporto y Compraventa



Fuente: BBV

En el gráfico 2, se observa que a partir del segundo trimestre del 2009 las operaciones cayeron, comportamiento ocasionado principalmente por el cambio en la estructura del Sistema Regulatorio del Mercado de Valores, suscitado en el mes de abril y que originó retrasos en los procesos de inscripción de valores. Sin embargo, a partir del último trimestre, se observa una importante recuperación en el monto operado. Cabe destacar que como parte de la celebración de los 20 años de la BBV, por segunda vez consecutiva en la ciudad de Santa Cruz se realizó el Ruedo Bursátil, llegando a trazar la cifra de \$us 33 millones.

Gráfico N° 2  
Evolución del Monto Operado en Bolsa por Instrumento (en \$us)



Fuente: BBV

### 1.1. MESA DE NEGOCIACIÓN PYME

- **“Las operaciones PyMe durante el 2009 superaron en un 50% a las operaciones transadas en el 2008”**

El total negociado en Mesa de Negociación en el 2009, alcanzó los \$us 4.5 millones, 50% más que las operaciones negociadas durante la gestión pasada, siendo Gas & Electricidad la que más financió sus operaciones a través de este mecanismo (45% del total negociado), seguido por la PyMe AMECO (32% del total negociado).

En cuanto a las tasas negociadas, la mínima en dólares fue del 4.92% y la máxima del 11.27%, en moneda nacional, la mínima fue de 5.59% y la máxima del 12.46%, tal como se observa en el siguiente cuadro.

Cuadro N° 2  
Negociación de Valores en Mesa de Negociación durante el 2009 (en \$us)

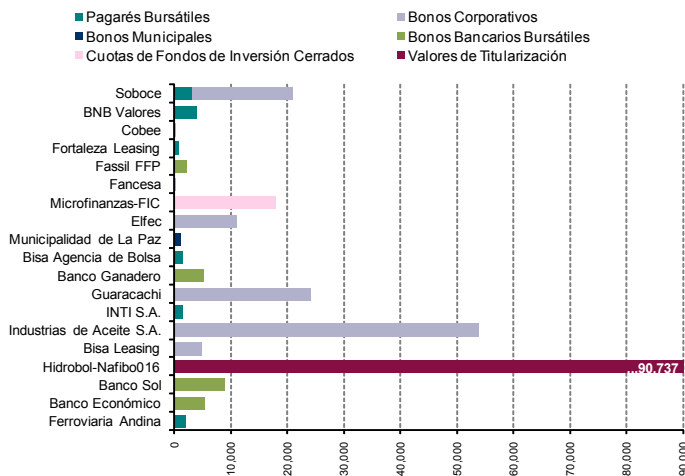
Mon	PyME	Índice PyME*	Estrato Empresarial	Monto en \$us	Tasas de Rendimiento Promedio	
					Mínimo	Máximo
Sus	Ameco	0.71	Mediana	1,114,946	4.92%	11.27%
	Gas&Electricidad	0.63	Mediana	2,014,850	6.94%	9.42%
	Impresiones Quality	0.15	Mediana	303,514	4.92%	10.15%
	Naturaleza	0.28	Mediana	444,152	4.92%	8.75%
	Panam. Investments	0.35	Mediana	29,402	5.88%	6.70%
Bs.	Ameco	0.71	Mediana	323,279	5.69%	11.54%
	Impresiones Quality	0.15	Mediana	247,182	5.59%	12.46%
UFV	Ameco	0.71	Mediana	15,655	0.25%	2.18%
<b>Total</b>				<b>4,492,979</b>		

\*Información correspondiente a la última gestión anual auditada  
Fuente: BBV

## 1.2. MERCADO PRIMARIO EN BOLSA

En la gestión 2009, se registraron operaciones en mercado primario por \$us 256 millones, el 35% corresponden a la colocación de la Oferta Pública de Intercambio Parcial de los Valores de Titularización de Hidroeléctrica Boliviana, seguidos por la colocación de los Bonos emitidos por Industrias de Aceite S.A. que representan el 21% del total colocado.

Gráfico N° 3  
Colocación de Valores en Mercado Primario durante el 2009 (en miles de \$us)



Fuente: BBV

El 83% del financiamiento empresarial, se realizó a plazos mayores a 5 años, y el 64% de las emisiones fueron en moneda nacional.

## 2. INFORMACIÓN PARA EL INVERSIONISTA

### 2.1. EMISIONES INSCRITAS EN BOLSA

Durante esta gestión, 9 empresas nuevas acudieron a Bolsa atraídas por las condiciones de mercado, con atractivas oportunidades en tasas, plazos y monedas. El monto inscrito alcanzó a los \$us.355 millones, sin embargo fue 38% menos que lo inscrito en el 2008, efecto que se dió como se dijo anteriormente, por el cambio en la estructura del Sistema Regulatorio del Mercado de Valores, que originó retrasos en la inscripción de nuevas emisiones en Bolsa.

A continuación se muestran las principales características de las emisiones inscritas en Bolsa durante el 2009.

• “Durante el 2009, el 83% del Financiamiento Empresarial fue mayor a 5 años y el 64% de los montos emitidos fue en moneda nacional”

Cuadro N° 3  
Valores Inscritos en Bolsa durante el año por Emisor (en \$us)

Serie	Mon	Cal. de Riesgo	Plazo	Fecha Inscripción	Total Emitido	Valor Nominal	Tasa Emi.	Tasa Coloc.	Garantía o Cobertura
<b>Renta Fija</b>									
<b>BONOS BANCARIOS BURSÁTILES</b>					<b>19,110,473</b>				
Banco Ganadero - Emisión 3									
BGA-1-N2U-09	BOB	AA3	2,557	27-Nov-09	1,936,872	1,435	5.50	3.87	Quirografaria
Banco Sol - Emisión 1									
BSO-1-N1U-09	BOB	AA2	2,520	05-Nov-09	7,173,601	1,435	7.80	3.99	Quirografaria
Banco Económico - Emisión 1									
BEC-1-E1U-09	USD	AA3	2,160	21-Ago-09	5,000,000	1,000	8.90	6.07	Quirografaria
Banco Ganadero - Emisión 2									
BGA-1-E1U-09	USD	AA3	2,556	13-Jul-09	3,000,000	1,000	8.50	7.13	Quirografaria
Bonos Subordinados Fassil									
FSL-E1U-09	USD	BBB1	2,880	08-Dic-09	2,000,000	1,000	8.00	6.75	Quirografaria
<b>BONOS DE LARGO PLAZO</b>					<b>89,229,555</b>				
Bonos Efec IV - Emisión 3									
ELF-1-N1U-09	BOB	AA3	2,880	13-Nov-09	10,043,042	1,435	6.50	4.77	Quirografaria
Bonos IASA - Emisión 1 y 2									
FIN-1-E1U-09	USD	AA3	2,520	13-Nov-09	35,000,000	100,000	7.65	3.36	Quirografaria
FIN-1-N2U-09	BOB	AA3	2,520	13-Nov-08	10,043,042	143,472	9.65	4.11	Quirografaria
Bonos Soboco V - Emisión 2									
SBC-1-N1U-09	BOB	AA2	3,960	26-Nov-09	10,143,472	1,435	9.05	9.05	Quirografaria
Bonos Guaracachi - Emisión 2									
GUA-1-E1U-09	USD	AA2	4,320	18-Mar-09	24,000,000	1,000	9.70	9.70	Quirografaria
<b>PAGARÉS BURSÁTILES</b>					<b>13,530,273</b>				
Fortaleza Leasing - Emisión 1									
FLE-PB1-N1U	BOB	N-1	360	07-Dic-09	717,360	1,435	2.75	2.59	Quirografaria
Soboce II - Emisión 1									
SBC-PB2-N1U	BOB	N-1	360	14-Sep-09	3,012,912	1,435	3.75	1.15	Quirografaria
Bisa Bolsa - Emisión 8 y 9									
BIA-PB1-E8U	USD	-	180	30-Ene-09	600,000	1,000	5.00	5.00	Quirografaria
BIA-PB1-E9U	USD	-	357	29-Oct-09	1,000,000	1,000	3.00	3.00	Quirografaria
Droguería INTI - Emisión 1, 2 y 3									
DIN-PB1-E1U	USD	N-2	360	24-Abr-09	500,000	10,000	8.50	7.00	Quirografaria
DIN-PB1-E2U	USD	N-2	330	27-Nov-09	500,000	10,000	2.75	1.74	Quirografaria
DIN-PB1-E3U	USD	N-2	360	27-Nov-09	500,000	10,000	3.00	1.39	Quirografaria
Ferroviana Andina - Emisión 2 y 3									
FCA-PB1-E2U	USD	N-1	360	27-Abr-09	1,000,000	1,000	7.50	6.99	Quirografaria
FCA-PB1-E3U	USD	N-1	360	09-Jul-09	1,000,000	1,000	7.00	4.99	Quirografaria
BNB Valores - Emisión I									
NVA-PB1-E1U	USD	-	180	27-Mar-09	4,000,000	1,000,000	5.00	5.00	Quirografaria
Panamerican - Emisión I									
PAN-PB1-E1U	USD	-	360	30-Dic-09	700,000	1,000	1.00	-	Quirografaria
<b>VALORES DE TITULARIZACIÓN</b>					<b>211,825,000</b>				
Hidrobol - Nafibo 016									
HDN-TD-NA	BOB	C	5,499	20-Oct-09	10,000,000	10,000,000	4.27	4.27	Coberturas
HDN-TD-NB	BOB	A1	5,499	20-Oct-09	201,825,000	585,000	2.29	2.29	Coberturas
<b>Renta Variable</b>									
<b>CUOTAS DE FICS</b>					<b>17,934,003</b>				
Microfinanzas - Fondo de Inversión Cerrado									
MIC-N1A-08	BOB	BB1	-	23-Jul-09	1,793,400	71,736	NA	NA	NA
MIC-N1B-08	BOB	AA1	-	23-Jul-09	7,173,601	71,736	NA	NA	NA
MIC-N1C-08	BOB	BB1	-	23-Jul-09	1,793,400	71,736	NA	NA	NA
MIC-N1D-08	BOB	AA1	-	23-Jul-09	7,173,601	71,736	NA	NA	NA
<b>ACCIONES</b>					<b>3,377,905</b>				
FASSIL S.A. FFP									
FSL1U	BOB	-	-	12-Jun-09	3,377,905	143	NA	NA	NA
<b>Total Inscrito en dólares</b>					<b>355,007,209</b>				

Fuente: BBV

Entre los valores inscritos se destaca la participación de los Bancos Ganadero, Solidario, Económico y el Fondo Financiero Privado Fassil que emitieron Bonos Subordinados por \$us19 millones (5% del total inscrito).

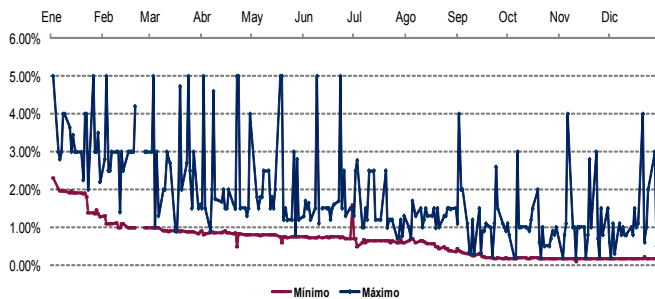
Entre las empresas que emitieron Bonos Corporativos (25% del total inscrito), están las eléctricas Guaracachi y Elfec, además del sector industrial representado por Industrias de Aceite y Soboce, que emitieron en total \$us 89 millones. Por otra parte, la inscripción de Pagarés alcanzó los \$us 14 millones (4% del total inscrito). Finalmente, Hidroeléctrica Boliviana realizó la Oferta Pública de Intercambio Parcial de Valores de Titularización por alrededor de \$us 212 millones (60% del total inscrito).

## 2.2. TASAS DE RENDIMIENTO PROMEDIO PONDERADAS EN BOLSA

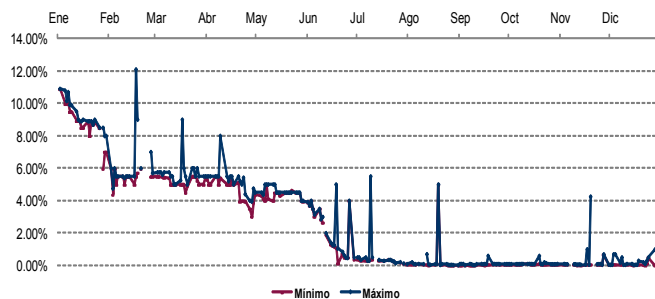
### 2.2.1. REPORTEO

Gráfico N° 4  
Tasas de rendimiento en reporte

Tasas en dólares



Tasas en bolivianos



Tasas en UFV's



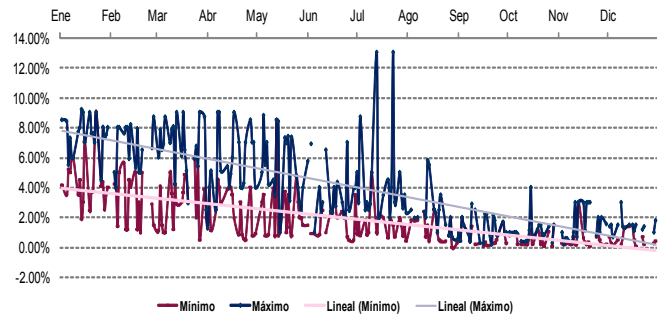
Fuente: BBV

De los gráficos anteriores, se observa que el comportamiento de las tasas de reporte en moneda nacional y extranjera durante el 2009, presentaron una tendencia a la baja, siendo las tasas en moneda nacional las que sufrieron las caídas más significativas. En cuanto a las tasas negociadas en UFV'S, éstas demostraron una menor volatilidad con respecto a la gestión anterior.

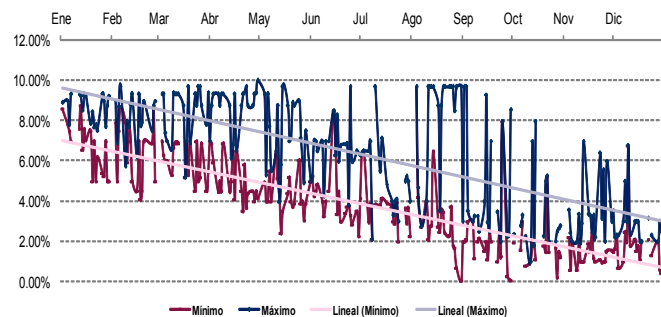
### 2.2.2. COMPRAVENTA

Gráfico N° 5  
Tasas de Rendimiento en Compraventa

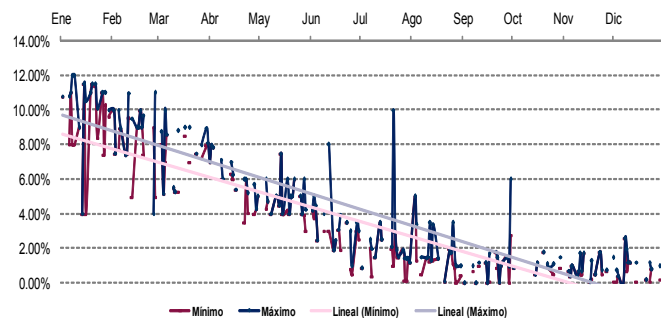
Tasas en dólares para plazos menores e iguales a 360 días.



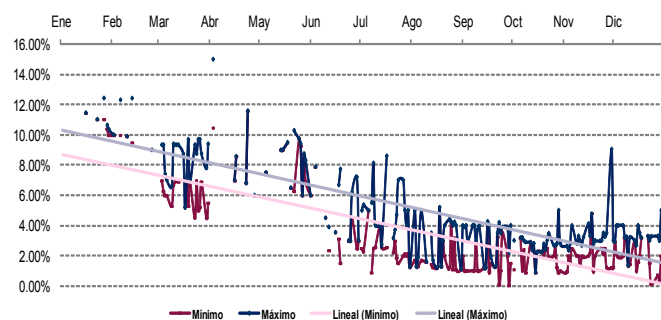
Tasas en dólares para plazos mayores a 360 días.



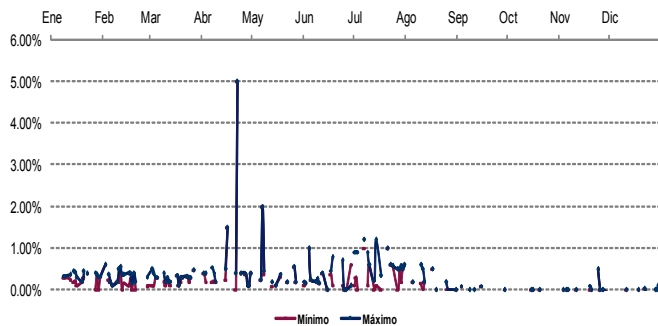
Tasas en bolivianos para plazos menores e iguales a 360 días.



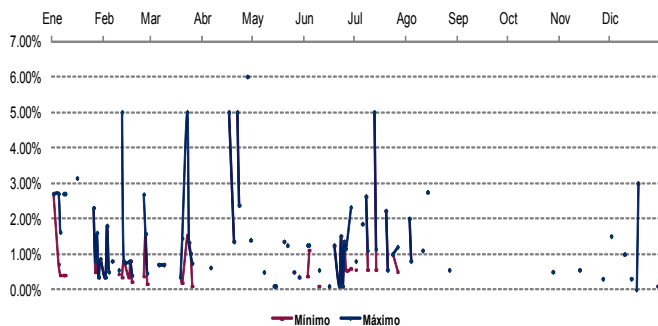
Tasas en bolivianos para plazos mayores a 360 días.



### Tasas en UFV'S para plazos menores e iguales a 360 días.



### Tasas en UFV'S para plazos mayores a 360 días.



Fuente: BBV

De los gráficos anteriores, se observa que las tasas en compraventa tanto en moneda extranjera como nacional cayeron al cierre del 2009, en comparación con las tasas negociadas a principios de este año. En cuanto a las tasas transadas en UFV'S, se muestra que a partir del último trimestre de esta gestión el nivel de negociación con valores en esta denominación cayó considerablemente.

## 2.3. RENTABILIDAD DEL SISTEMA FINANCIERO BOLIVIANO

A continuación se exhiben las rentabilidades tanto en dólares como en bolivianos, de instrumentos financieros disponibles en el sistema financiero nacional incluyendo cuotas del FCI administrados por AFPS, divididos de acuerdo al plazo de inversión. Para el caso de los títulos valores, se consideraron tasas de colocación primaria y de mercado secundario. Para el caso de operaciones de reporto se tomó en cuenta la tasa máxima negociada durante el mes. Para Fondos de Inversión Abiertos se tomó el criterio de separarlos de acuerdo a su horizonte de inversión (Corto y Mediano Plazo)

Al cierre de la Gestión 2009, los Pagarés en dólares emitidos por PyMEs registradas en Bolsa, se encuentran entre los mayores rendimientos otorgados al inversionista en comparación a las demás alternativas de inversión en dólares tanto a corto como a mediano plazo, tendencia que se observó durante todo el 2009. En cuanto a Inversiones en moneda nacional, durante el mes de diciembre no se registraron Pagarés PyME, siendo la alternativa más rentable a corto plazo los valores vendidos en reporto, cómo se observa en los gráficos a continuación.

Gráfico N° 6

### Rentabilidad de instrumentos en dólares hasta 180 días

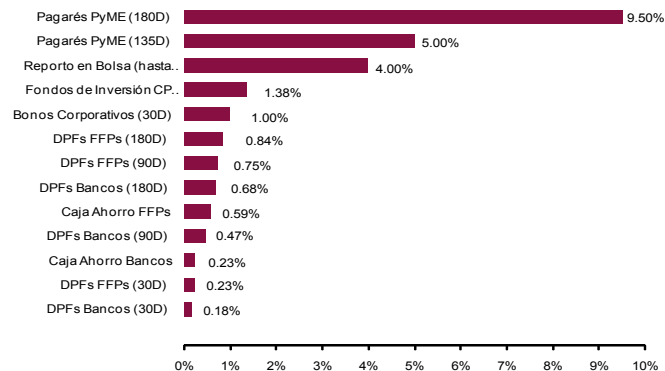
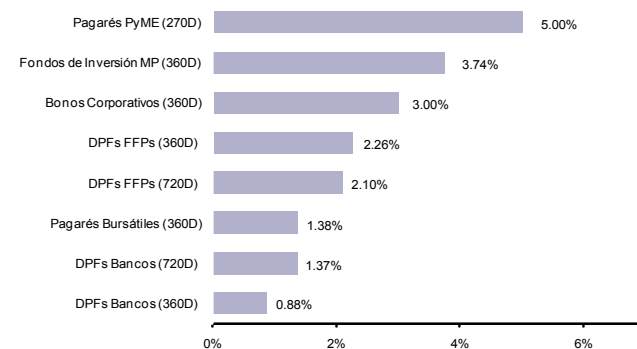


Gráfico N° 7

### Rentabilidad de instrumentos en dólares entre 181-720 días



Fuente:

DPF y Cajas de Ahorro, Tasas de Interés Promedio Pactadas en la semana finalizada el 27 de diciembre 09. Fondos de Inversión, Tasa Promedio Ponderada al 31 de diciembre 09.

Gráfico N° 8

### Rentabilidad de instrumentos en bolivianos hasta 180 días

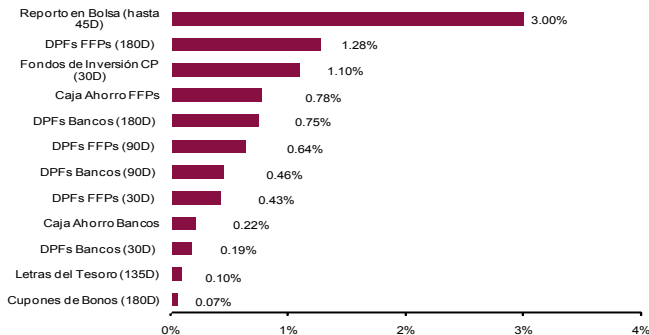
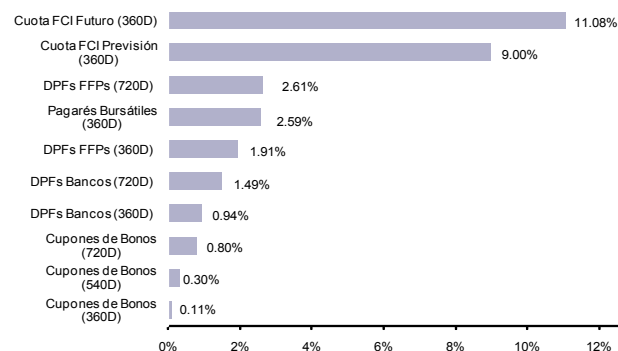


Gráfico N° 9

### Rentabilidad de instrumentos en bolivianos entre 181-720 días



Fuente:

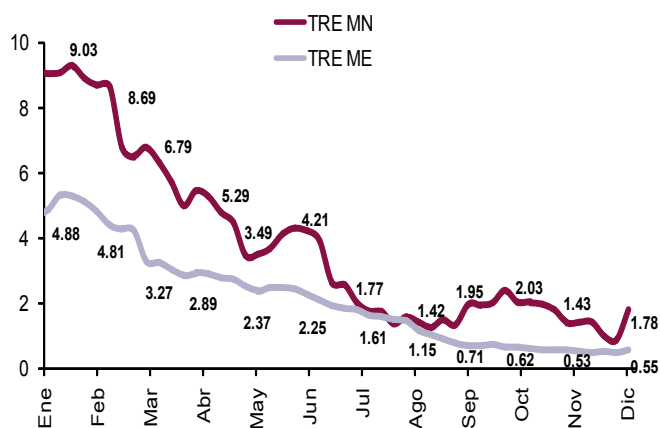
DPF y Cajas de Ahorro, Tasas de Interés Promedio Pactadas en la semana finalizada el 27 de diciembre 09. Rentabilidad FCI al 31 de diciembre 09, pagina web AP. Fondos de Inversión, Tasa Promedio Ponderada al 31 de diciembre 09.

## 2.4. COMPORTAMIENTO DE LA TASA DE REFERENCIA (TRE)

La TRE tanto en moneda nacional como extranjera, mostró una tendencia decreciente durante todo el año, a partir de marzo este comportamiento es reforzado por el nuevo cálculo de la TRE establecido por la SBEF (ahora ASFI), en el cual se define que este indicador se calculará con la tasa de interés efectiva pasiva promedio ponderada de los DPFS pactados en todos los plazos. Entre diciembre 2008 y diciembre 2009, tanto la TRE en moneda nacional como en moneda extranjera registran una caída, pasando de 4.89% a 1.78% y de 5.82% a 0.55%, respectivamente.

Gráfico N° 10

Comportamiento de la TRE durante la Gestión 2009



Fuente: BCB

## 3. ESTADÍSTICAS ECONÓMICAS

### 3.1. TIPO DE CAMBIO Y CONVERTIBILIDAD DEL BOLIVIANO

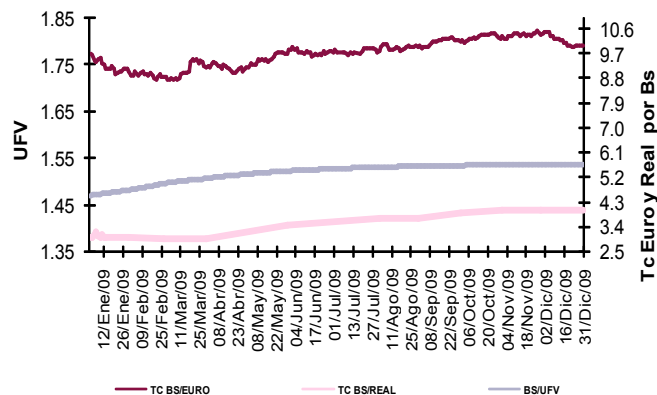
En abril de este año, el Banco Central de Bolivia (BCB), puso límites al precio de compra y venta de dólares de las entidades financieras supervisadas por la Autoridad de Supervisión del Sistema Financiero (ASFI), por tanto durante esta gestión el tipo de cambio de compra y venta de dólares no presentó variaciones significativas.

El comportamiento de la UFV creció ligeramente, registrando un incremento anual del 4.7%, pasando de Bs.1.46897 por UFV a Bs.1.53754 por UFV entre diciembre 2008 y diciembre 2009. El tipo de cambio boliviano-euro mostró una tendencia contraria a la gestión pasada, registrando en general un leve crecimiento del 1.7% entre diciembre pasado y diciembre 2009, pasando de Bs. 9.82 por Euro a Bs. 9.99 por Euro.

Debido a la importancia de los términos de intercambio entre la República del Brasil y nuestro país para nuestra economía, se incorporó en esta edición especial la evolución del tipo de cambio del boliviano respecto al real durante el 2009, el cual pasó de Bs.2.99 por Real a Bs.4.00 por Real entre diciembre 2008 y diciembre 2009, mostrando una tendencia a la alza durante el año.

Gráfico N° 11

Tipo de Cambio Euro Real y UFV



Fuente: BBV

## 3.2. EXPECTATIVAS ECONÓMICAS – ENCUESTA MENSUAL DEL BCB

Según la encuesta mensual de expectativas económicas del BCB, se estima para la gestión 2010, un incremento en los precios del 3%, un Tipo de cambio que llegará a 7.09 y un crecimiento económico del 4%.

Cuadro N° 4

Expectativas Económicas

Mediana	PGN 2010	Diciembre 2010 (Estimado)
Inflación	4.50	3.00
Tipo de Cambio	7.14	7.09
PIB	4.50	4.00

Fuente: BCB, encuesta mensual de expectativas económicas, Diciembre 2009.

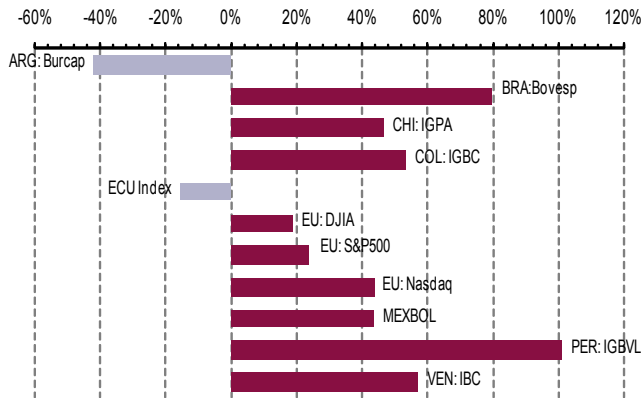
## 4. ESTADÍSTICAS INTERNACIONALES

### 4.1. ÍNDICES BURSÁTILES DE LA REGIÓN

Durante esta gestión, la mayoría de los índices de la región presentaron una recuperación acentuada en relación a la tendencia registrada el 2008, situación que muestra una recuperación paulatina en la economía internacional ante los efectos de la crisis.

El incremento anual más significativo fue el registrado por el Índice General de la Bolsa de Valores de Lima (IGBVL), con un crecimiento en más del 100%, seguido por el Índice Bovespa que subió un 79.62%, entre diciembre 2008 y diciembre 2009. Los únicos índices que registraron caídas en relación a la gestión pasada fueron el Índice Burcap de la Bolsa de Comercio de Buenos Aires, que registró una caída del 41.89% y el Índice de la Bolsa de Quito con un decremento del 15.46%, tal como se observa en el gráfico a continuación.

Gráfico N° 12  
Variación Anual de los Principales Índices de la Región



Fuente: Bloomberg y Bolsa de Quito

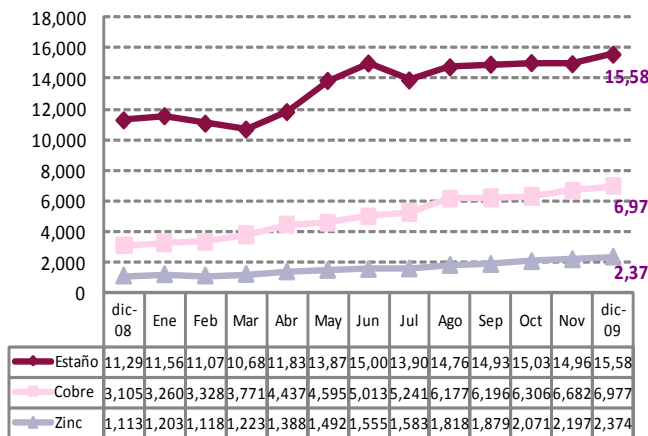
## 4.2. PRECIOS INTERNACIONALES

A continuación se muestran las tendencias durante la gestión 2009 de los precios internacionales de algunos commodities energéticos, metales y alimenticios de interés para nuestro comercio internacional.

El comportamiento de los precios de los commodities registraron una tendencia positiva respecto al cierre del 2008. La subida más significativa se registró en el precio del Cobre, que incrementó sus precios en 124.7%, pasando de \$us.3.10 a \$us.6.97 por Tonelada, entre diciembre 2008 y 2009. Seguido por el comportamiento registrado en el precio del Zinc, que creció en 113.3%, pasando de \$us.1.11 a \$us.2.37 por Tonelada, para el mismo periodo.

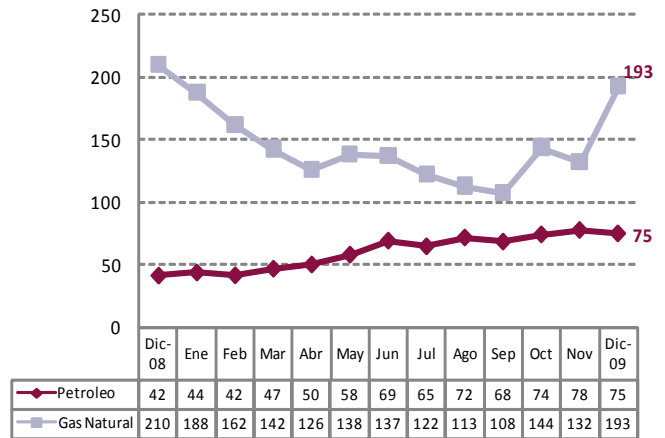
Mientras que los precios del Gas Natural y del Trigo registraron caídas respecto al cierre del 2008, pasando de \$us.210 a \$us.193 por mil metros cúbicos, con una bajada del 8.4% y de \$us.220 a \$us.206 por Tonelada, con una caída del 6.3%, respectivamente. Tal como se puede apreciar en los gráficos a continuación.

Gráfico N° 13  
Precio del Cobre, Estaño y Zinc (dólares por Tonelada)



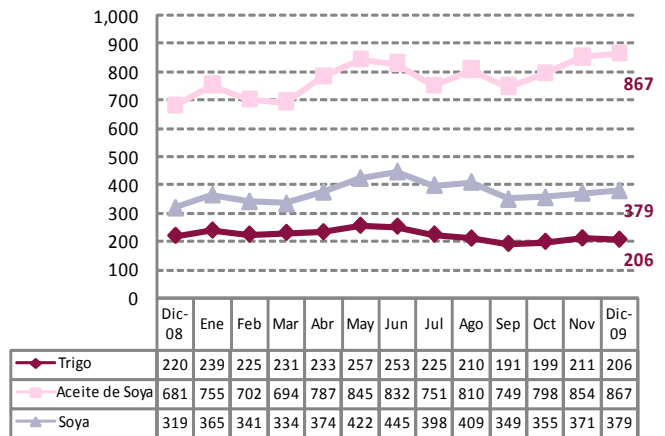
Fuente: www.imf.org  
Cobre: Grade A cathode, LME spot price, CIF European ports, US\$ per metric tonne.  
Estaño: Standard grade, LME spot price, US\$ per metric tonne.  
Zinc: High grade 98% pure, US\$ per metric tonne.

Gráfico N° 14  
Precio del Petróleo y Gas Natural  
(Gas Natural: dólares por mil metros cúbicos / Petróleo: dólares por barril)



Fuente: www.imf.org  
Petróleo: Simple average of three spot prices: Dated Brent, West Texas Intermediate, and the Dubai Fateh, US\$ per barrel.  
Gas Natural: Natural Gas spot price at the Henry Hub terminal in Louisiana, US\$ per thousands of cubic meters of gas.  
Zinc: High grade 98% pure, US\$ per metric tonne.

Gráfico N° 15  
Precio del Trigo, Aceite de Soya y Soya (dólares por tonelada)



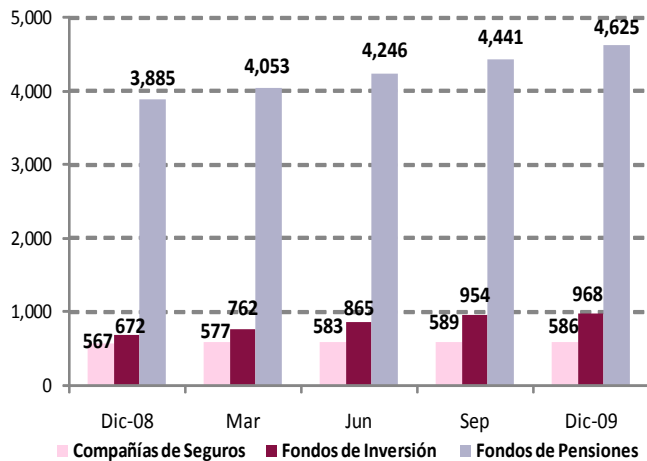
Trigo: No.1 Hard Red Winter, ordinary protein, FOB Gulf of Mexico, US\$ per metric tonne.  
Aceite de Soya: Chicago Soybean Oil Futures (first contract forward) exchange approved grades, US\$ per metric tonne.  
Soya: U.S. soybeans, Chicago Soybean futures contract (first contract forward) No. 2 yellow and par, US\$ per metric tonne.

## 5. INVERSIONISTAS INSTITUCIONALES

Como se observa en el Gráfico 16, las carteras administradas por los Inversionistas Institucionales presentan una tendencia creciente entre diciembre 2008 y diciembre 2009, siendo el crecimiento más significativo el de la cartera administrada por las Sociedades Administradoras de Fondos de Inversión, con un incremento del 44%, seguido por el crecimiento en las carteras administradas por las AFPs y las Compañías de Seguros, con incrementos del 19% y 3%, respectivamente.

Gráfico N° 16

Evolución de la Cartera Total de los Inversionistas Institucionales (en millones de \$us)

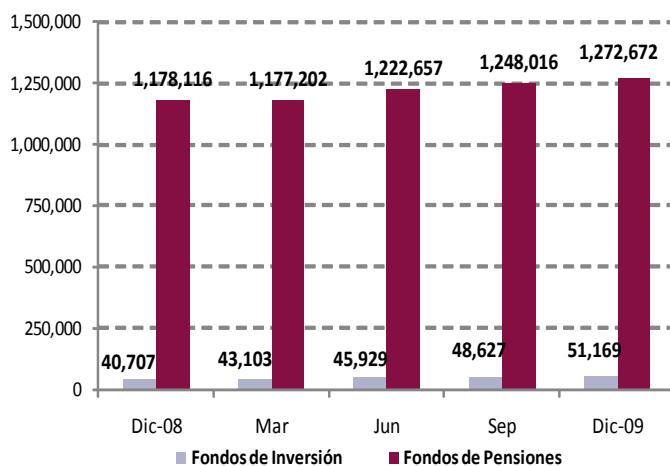


Fuente: BBV y ASFI

En cuanto al comportamiento de los participantes, se observa en el Gráfico 17, que los Fondos de Inversión han experimentado un crecimiento importante, al cierre del 2009 cuentan con 51,169 participantes, 25.7% más que al cierre del 2008. Por otra parte, al 31 de diciembre de 2009 el número de afiliados en las AFPS asciende a 1,272,672 personas, experimentando un crecimiento anual del 8%.

Gráfico N° 17

Evolución del Número de Participantes



Fuente: BBV

• **“La Cartera de los Inversionistas Institucionales superó los \$us.6 mil millones al cierre de la gestión 2009”**

Como se observa en el Cuadro 5, al 31 de diciembre de 2009 la cartera de los inversionistas institucionales de manera conjunta superó los \$us 6 mil millones. La variación registrada a diciembre 2009 con respecto a diciembre 2008 es del 21% superior, mostrando de esta manera la importancia del ahorro de los bolivianos y bolivianas sobre todo en el largo plazo concentrado en los Fondos de Pensiones.

Cuadro N° 5

Cartera Total por Instrumento de los Inversionistas Institucionales diciembre 2009 (en \$us)

Valores	Fondos de Pensiones	Fondos de Inversión	Cias. de seguros <sup>(1)</sup>	Total Inversionistas Institucionales	% de Participación
ACC	-	1,012	6,212	7,223	0.1%
BLP	308,367	25,027	42,571	375,965	6.1%
Valores Públicos	2,911,938	159,051	371,268	3,442,256	55.7%
DPF	942,364	437,823	110,390	1,490,577	24.1%
PGB	-	3,013	1,565	4,579	0.1%
VTD	221,460	25	5,296	226,781	3.7%
CFC	-	-	1,841	1,841	0.0%
BBB	-	2,171	3,739	5,910	0.1%
PGS	-	118	-	118	0.0%
Liquidez	169,072	276,151	22,206	467,428	7.6%
Otros <sup>(2)</sup>	71,423	64,063	20,860	156,364	2.5%
<b>Total</b>	<b>4,624,623</b>	<b>968,454</b>	<b>585,946</b>	<b>6,179,024</b>	<b>100.00%</b>
<b>% de Participación</b>	<b>74.8%</b>	<b>15.7%</b>	<b>9.5%</b>	<b>100.0%</b>	<b>100.0%</b>

Fuente: BBV

<sup>(1)</sup>La información correspondiente a Compañías de Seguros está a Noviembre 2009.<sup>(2)</sup>Otros: Fondos de Inversión: valores comprados en reporto y facturas. Compañías de Seguro: bienes raíces y préstamos con pólizas de vida.

Observando la cartera total por tipo de instrumento de los inversionistas institucionales, pese al incremento en la cartera del 21% entre diciembre 2008 y 2009, la estructura de las inversiones mantenidas en el portafolio de los Inversionistas Institucionales sigue siendo la misma que la observada en años anteriores. El 56% está concentrada en Valores Públicos y el 24% permanece en inversiones en Depósitos a Plazo Fijo.

Del portafolio total, solamente el 10% esta destinado al financiamiento empresarial, es decir a la inversión en títulos valores como Bonos Corporativos y Bancarios, Pagarés y Titularización.

Sin embargo, es importante mencionar que debido al exceso de liquidez que existió durante el 2009 en el Mercado Financiero, que en su mayoría provino de los recursos de los Inversionistas Institucionales, ha surgido una gran demanda por títulos en el Mercado de Valores, ocasionando que las Emisiones que salieron a Bolsa sean recibidas con enorme interés, logrando que las empresas obtengan más recursos de los que salieron a buscar y en mejores condiciones de financiamiento que aquellas ofrecidas por el Sistema Financiero tradicional<sup>(3)</sup>.

Para la Gestión 2010 se estima que las empresas seguirán acudiendo a la Bolsa para financiar sus operaciones a mediano y a largo plazo. Es importante que la nueva Ley de Pensiones no afecte al desarrollo del Mercado de Valores de nuestro país, ya que los Fondos de Pensiones son los inversores de largo plazo de nuestro mercado y se constituyen en un importante actor del Sistema Financiero boliviano en general.

<sup>(3)</sup>Para mayor información sobre la composición de cartera, rendimientos y participantes de los Inversionistas Institucionales, lo invitamos a ver el Reporte Trimestral de Inversionistas Institucionales en nuestra página web.