

### Febrero, 2010

Bolsa Boliviana de Valores S.A. : Calle Montevideo N° 142 - Tel. (591-2) 2443232

Cuadro N° 1  
Montos Operados en Bolsa (en \$us)

Montos Operados	Febrero	Part % Febrero	Acumulado 2010
Ruedo	335,087,954	100.0%	766,503,703
Renta Fija	335,079,260	100.0%	766,487,887
Bonos Bancarios Bursátiles	-	-	-
Bonos Largo Plazo	2,049,002	0.6%	235,010,993
Bonos Municipales	-	-	40,000
Bonos del Tesoro	68,996,651	20.6%	114,251,416
Cupones de Bonos	747,302	0.2%	3,821,910
Dep. Plazo Fijo	194,659,882	58.1%	341,899,283
Letras del Tesoro	24,785,910	7.4%	25,658,652
Pagarés Bursátiles	111,678	0.0%	1,707,685
Valores de Titularización	43,728,835	13.0%	44,097,948
Renta Variable	8,694	0.0%	15,816
Acciones	8,694	0.0%	15,816
Cuotas FIC	-	-	-
Mesa de Negociación	-	-	740,352
Pagarés	-	-	740,352
<b>Total operado en Bolsa</b>	<b>335,087,954</b>	<b>100.0%</b>	<b>767,244,055</b>

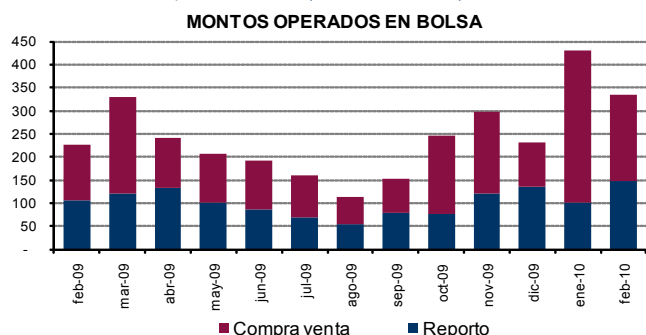
Fuente: BBV

## 1. OPERACIONES EN BOLSA

En febrero de este año el total negociado en Bolsa fue de \$us 335 millones, lo que significa un 22% menos respecto al mes de enero pasado y 48% más que lo negociado en febrero 2009. Esta reducción se debe principalmente a la caída en el monto negociado en Bonos Corporativos, tomando en cuenta que éstos representaron el 54% del total negociado en el mes de enero. Sin embargo, es importante destacar, el incremento registrado en el monto negociado en Valores de Titularización, el cual pasó de \$us 369 mil en enero a \$us 44 millones para este mes.

Asimismo, el monto negociado en operaciones de compraventa cayó en 43.5%, mientras que las operaciones de reporto subieron en 46.8% con respecto al mes de enero pasado.

Gráfico N° 1  
Evolución del Monto Operado en Bolsa (en millones de \$us)



Fuente: BBV

## 1.1. MESA DE NEGOCIACIÓN PYME

En el mes de febrero ninguna PyMe registrada en la Mesa de Negociación de la BBV emitió pagarés. Por lo tanto el monto registrado en negociaciones dentro de este mecanismo se mantiene en \$us 740 mil, monto que todavía es superior en 26% a las operaciones transadas en el mes de febrero de la gestión pasada.

Cuadro N° 2  
Negociación de Valores en Mesa de Negociación Durante el Año (en \$us)

Mon	PyME	Índice PyME*	Estrato Empresarial	Monto en \$us	Tasas de Rendimiento Promedio	
					Mínimo	Máximo
\$us	Ameco	0.71	Mediana	110,000	6.12%	6.12%
	Gas&Electricidad	0.63	Mediana	156,563	7.95%	9.32%
	Naturaleza	0.28	Mediana	30,000	4.92%	4.92%
	Panam. Investments	0.35	Mediana	400,000	2.87%	2.87%
Bs.	Ameco	0.71	Mediana	22,956	5.88%	5.88%
	Impresiones Quality	0.15	Mediana	20,834	5.00%	5.40%
<b>Total</b>				<b>740,352</b>		

\*Información correspondiente a la última gestión anual auditada

Fuente: BBV

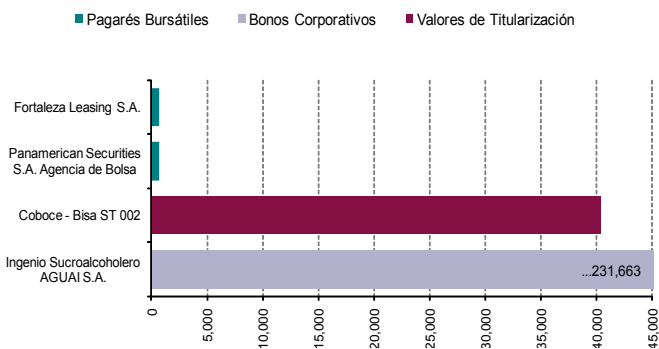
## 1.2. CAPITALIZACIÓN DE MERCADO

La capitalización de mercado en febrero de 2010 para acciones ordinarias fue de \$us 2,789 millones, lo que significa un crecimiento del 4.5% en relación al mes de febrero de la pasada gestión.

## 1.3. MERCADO PRIMARIO EN BOLSA

Durante el mes de febrero se registraron operaciones en mercado primario por un monto de \$us 40 millones. La totalidad de estas operaciones (100%) corresponden a la colocación de los Valores de Titularización de Contenido Crediticio Coboce – Bisa ST Flujos de Ventas Futuras 002 – Emisión 1. Con esta colocación, hasta la fecha el monto colocado en mercado primario en Bolsa alcanza a los \$us 273 millones, tal como se aprecia en el gráfico siguiente.

Gráfico N° 2  
Colocación de Valores en Mercado Primario Durante el Año (en miles de \$us)



Fuente: BBV

## 2. INFORMACIÓN PARA EL INVERSIONISTA

### 2.1. EMISIONES INSCRITAS EN BOLSA

Durante el mes de febrero, se inscribieron los Valores de Titularización del Patrimonio Autónomo Coboce - Bisa ST Flujos de Ventas Futuras 002 por un monto aproximado de \$us 38 millones, tal como se puede observar en el siguiente cuadro.

Cuadro N° 3  
Valores Inscritos en Bolsa durante el mes por Emisor (en \$us)

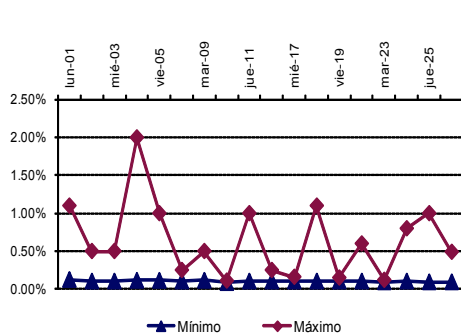
Serie	Mon	Cal. de Riesgo	Plazo	Fecha Inscripción	Total Emitido	Valor Nominal	Tasa Emi.	Tasa Coloc.	Garantía o Cobertura
<b>Renta Fija</b>									
<b>VALORES DE TITULARIZACIÓN</b>									
Coboce - Bisa ST 002 - Emisión 1									
COB-TD-P-N1U	BOB	A2	3645	24-Feb-10	37,661,406	143	9.50	7.94	Quirografaria
<b>Total inscrito USD</b>					<b>37,661,406</b>				

Fuente: BBV

## 2.2. TASAS DE RENDIMIENTO PROMEDIO PONDERADAS EN BOLSA

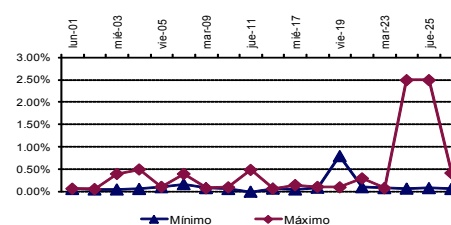
### 2.2.1. REPORTO

Gráfico N° 3  
Tasas de rendimiento en reporto  
Tasas en dólares



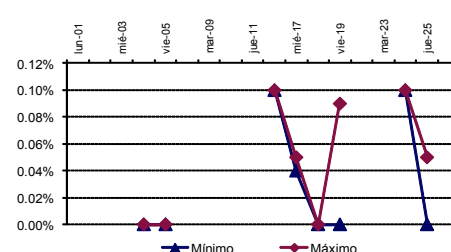
Tasa mínima: 0.09% (DPF del Fondo Financiero Privado FIE, en un rango de plazo entre 38 y 45 días); Tasa máxima: 2.00% (Bonos de Largo Plazo de la empresa Gravelat S.A., en un rango de plazo entre 38 y 45 días).

Tasas en bolivianos



Tasa mínima: 0.00% (Letras del Tesoro, en un rango de plazo entre 38 y 45 días); Tasa máxima: 2.50% (Valores de Titularización de Coboce Bisa ST 002 en un rango de plazo entre 1 y 45 días).

Tasas en UFV's

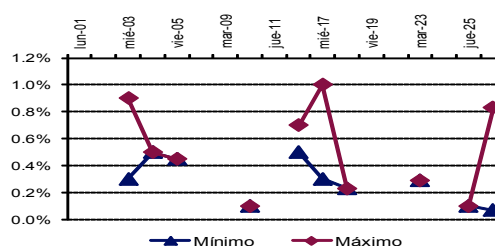


Tasa mínima: 0.00% (Bonos del Tesoro y DPF del Banco Los Andes Procredit en un rango de plazo entre 1 y 45 días); Tasa máxima: 0.10% (Bonos del Tesoro en un rango de plazo entre 38 y 45 días).

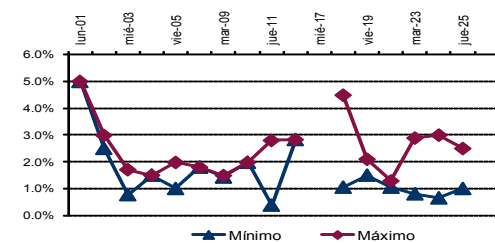
### 2.2.2. COMPRAVENTA

Gráfico N° 4  
Tasas de Rendimiento en Compraventa

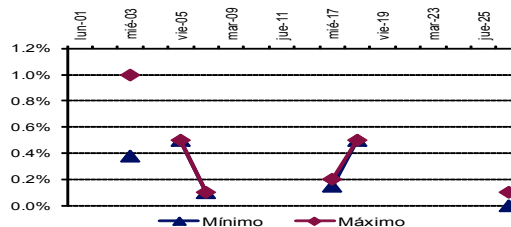
Tasas en dólares para plazos menores e iguales a 360 días.



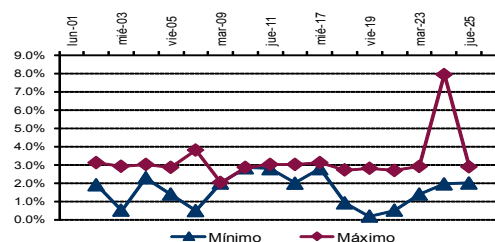
Tasas en dólares para plazos mayores a 360 días.



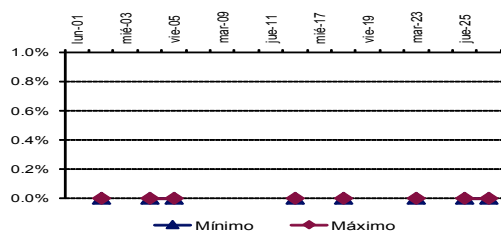
Tasas en bolivianos para plazos menores e iguales a 360 días.



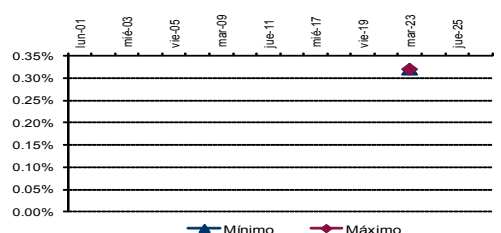
Tasas en bolivianos para plazos mayores a 360 días.



Tasas en UFV para plazos menores e iguales a 360 días.



Tasas en UFV para plazos mayores a 360 días.

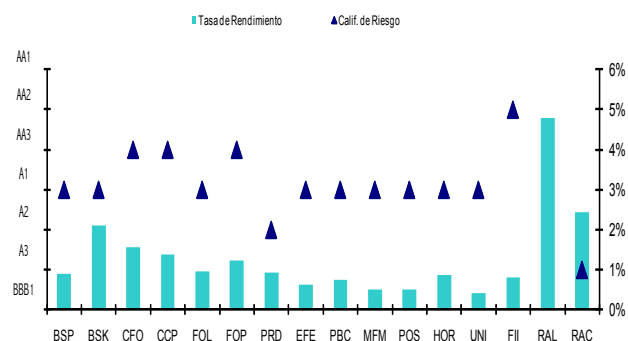


### 2.3. FONDOS DE INVERSIÓN

Al 28 de febrero, las SAFIS administran una cartera total de \$us 978.3 millones y cuentan con 52,159 participantes tanto en Fondos de Inversión Abiertos como en Fondos Cerrados.

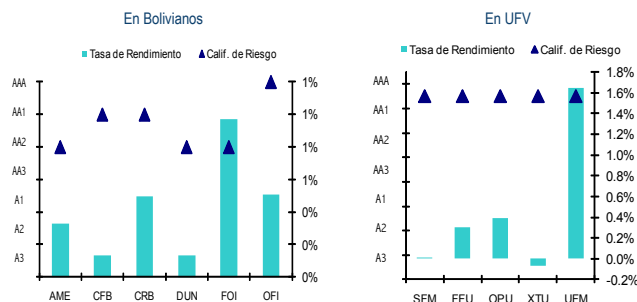
Los Fondos de Inversión Abiertos en dólares cerraron con un portafolio de \$us 576 millones, mostrando un incremento del 1% respecto al cierre del mes pasado. La cantidad de participantes cerró en 29,168 y la tasa promedio ponderada a 30 días cayó de 1.06% a 0.90% para el mes de febrero.

Gráfico N° 5  
Fondos de Inversión Abiertos en Dólares  
Tasas de Rendimiento a 30 días vs. Calificación de Riesgo



Los Fondos de Inversión Abiertos en moneda nacional registraron un leve incremento en su cartera del 0.04% respecto al cierre del mes de enero pasado, alcanzando los Bs 2,039 millones. La cantidad de participantes se incrementó en 1% a 18,140, y la tasa promedio ponderada a 30 días cayó de 0.95% a 0.43%.

Gráfico N° 6  
Fondos de Inversión Abiertos  
Tasas de Rendimiento a 30 días vs. Calificación de Riesgo



La cartera de los Fondos de Inversión Abiertos en UFV continuó con su tendencia a la baja, esta vez registro una caída del 9.9% respecto al cierre del mes pasado, llegando a Bs 271 millones, asimismo el número de participantes se redujo en un 2.9% llegando a 4,830 participantes y la tasa promedio anual a 30 días fue de 0.30%.

Por otro lado, el Fondo de Inversión Cerrado en moneda nacional Fortaleza PyME finalizó con un valor de Bs 129 millones y una tasa a 360 días de 5.61% y el Fondo de Inversión Cerrado en dólares Gafic se mantuvo en \$us 28 millones con una tasa a 360 días de 2.75%. La cartera del Fondo Factoring Internacional permaneció en \$us 11 millones y una tasa a 360 días de 10.39%. Finalmente, el Fondo Microfinanzas FIC cerró con Bs 128 millones en su cartera.

### 2.4. RENTABILIDAD DEL SISTEMA FINANCIERO BOLIVIANO

A continuación se exhiben las rentabilidades, tanto en dólares como en bolivianos, de instrumentos financieros disponibles en el sistema financiero nacional incluyendo cuotas del FCI administrados por las AFP's. Para mostrar con mayor detalle las alternativas de inversión que se tienen, se dividió los instrumentos financieros disponibles de acuerdo al plazo de inversión.

Para el caso de los títulos valores, se consideraron las tasas de colocación primaria y las tasas de mercado secundario. Para el caso de operaciones de reporto se tomó en cuenta la tasa máxima negociada durante el mes. Para Fondos de Inversión Abiertos se tomó el criterio de separarlos de acuerdo a su horizonte de inversión (Corto y Mediano Plazo)

Como se observa en los gráficos a continuación, las operaciones de Reporto en Bolsa tanto en moneda nacional como extranjera, se encuentran entre los mayores rendimientos otorgados al inversionista en comparación a las demás alternativas de inversión a corto plazo. Mientras que los Valores de Titularización y los rendimientos presentados por el FCI, se encuentran entre los mayores rendimientos otorgados al inversionista entre las alternativas de inversión en bolivianos, a corto y a mediano plazo, respectivamente. Durante el mes de febrero, no se registraron negociaciones de Pagarés PyME.

Gráfico N° 7  
Rentabilidad de instrumentos en dólares hasta 180 días

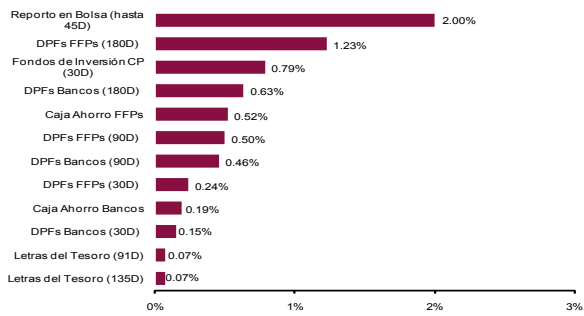
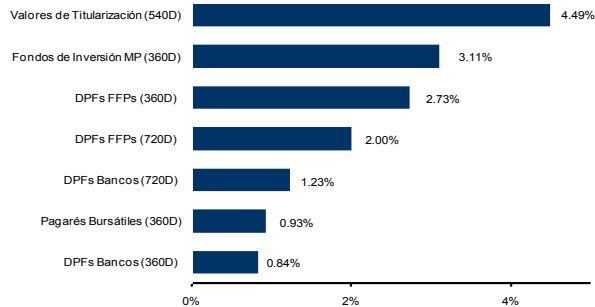


Gráfico N° 8  
Rentabilidad de instrumentos en dólares entre 181-720 días



Fuente:  
DPF y Cajas de Ahorro, Tasas de Interés Promedio Pactadas en la semana finalizada el 28 de febrero de 2010.  
Fondos de Inversión, Tasa Promedio Ponderada al 28 de febrero de 2010.

Gráfico N° 9  
Rentabilidad de instrumentos en bolivianos hasta 180 días

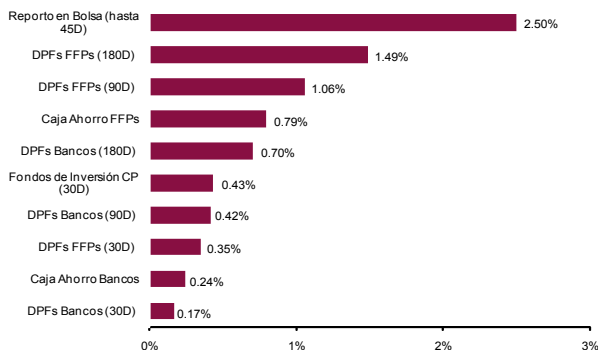
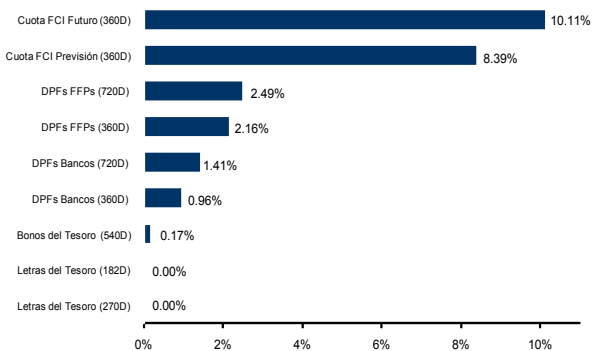


Gráfico N° 10  
Rentabilidad de instrumentos en bolivianos entre 181-720 días

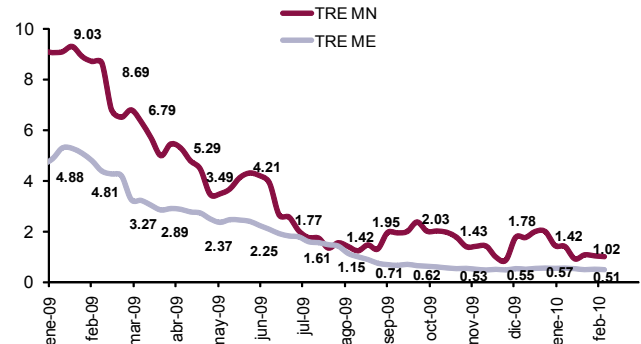


DPF y Cajas de Ahorro, Tasas de Interés Promedio Pactadas en la semana finalizada el 28 de febrero de 2010.  
Rentabilidad FCI al 28 de febrero de 2010, página web AP.  
Fondos de Inversión, Tasa Promedio Ponderada al 28 de febrero de 2010.

## 2.5. COMPORTAMIENTO DE LA TASA DE REFERENCIA (TRE)

Como se observa en el siguiente gráfico, tanto la TRE en moneda nacional como en moneda extranjera registraron una tendencia a la baja durante toda la gestión pasada. Entre febrero y enero pasado, la TRE en moneda nacional continúa con su tendencia descendente, pasando de 1.42% a 1.02%. En cuanto al comportamiento registrado en la TRE en moneda extranjera, se puede observar que el indicador en esta denominación presentó una tendencia estable.

Gráfico N° 11  
Evolución de la TRE



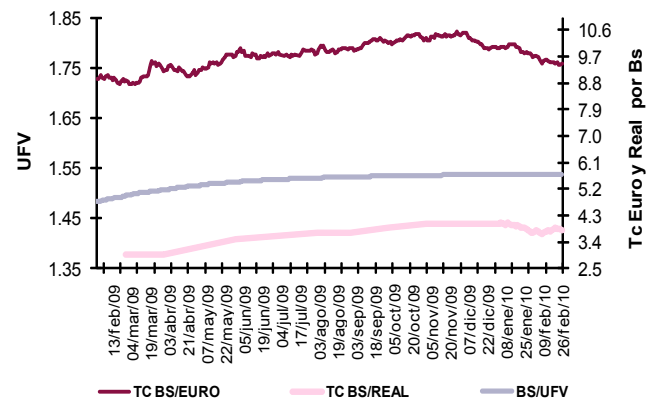
Fuente: BCB

## 3. ESTADÍSTICAS ECONÓMICAS

### 3.1. TIPO DE CAMBIO Y CONVERTIBILIDAD DEL BOLIVIANO

Como se observa en el gráfico siguiente, el comportamiento de la UFV continuo con una ligera tendencia a la alza llegando al 28 de febrero de 2010 a Bs.1.53805 por UFV. El tipo de cambio boliviano-euro registró una leve caída en relación al cierre del mes pasado, pasando de Bs. 9.74 por Euro Bs. 9.44 por Euro. En cuanto al comportamiento del Real respecto al Boliviano, al cierre del mes de febrero, se observa una ligera recuperación en relación al cierre del anterior mes, pasando de Bs. 3.72 por Real a Bs. 3.81 por Real.

Gráfico N° 12  
Tipo de Cambio Euro Real y UFV



Fuente: BCB

### 3.2. EXPECTATIVAS ECONÓMICAS – ENCUESTA MENSUAL DEL ECB

La encuesta del Banco Central está dirigida a un grupo selecto de ejecutivos y/o asesores de instituciones financieras (bancos, mutuales, fondos financieros, compañías de seguro, administradoras de fondos de pensiones y Bolsa de Valores), académicos y consultores.

Cuadro N° 4  
Expectativas Económicas

Mediana	PGN 2010	Diciembre 2010 (Estimado)
Inflación	4,50	3,50
Tipo de Cambio	7,14	7,10
PIB	4,50	3,60

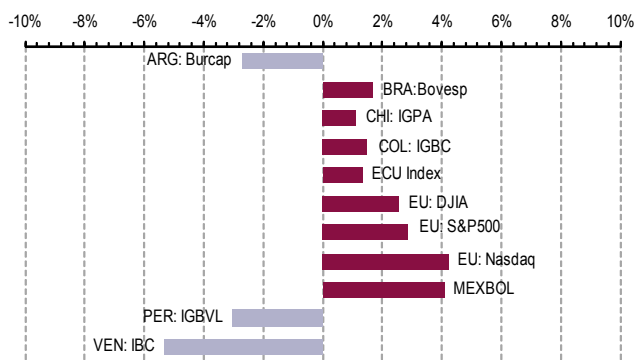
Fuente: BCB, encuesta mensual de expectativas económicas, Febrero 2010.

## 4. ESTADÍSTICAS INTERNACIONALES

### 4.1. ÍNDICES BURSÁTILES DE LA REGIÓN

En febrero 2010, prácticamente la mayoría de los índices de la región registraron leves incrementos en relación al cierre del mes pasado, siendo los más significativos los incrementos de los Índices Nasdaq y Mexbol en 4.23% y 4.09%, respectivamente. El Índice Bursátil de Caracas (IBC), registró la caída más significativa, cayendo en 5.32% en relación al cierre del mes de pasado, como se aprecia en el gráfico a continuación.

Gráfico N° 13  
Variación Mensual de los Principales Índices de la Región



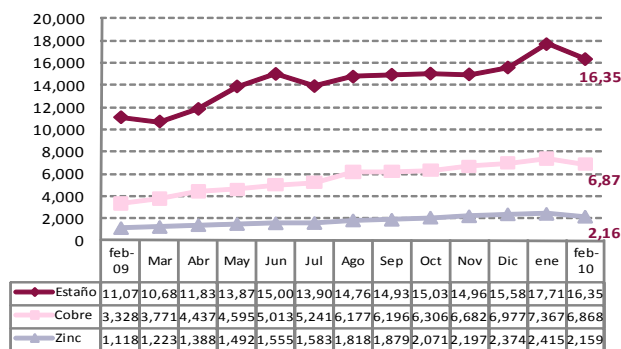
Fuente: Bloomberg y Bolsa de Quito

### 4.2. PRECIOS INTERNACIONALES

A continuación se muestran las tendencias de los precios internacionales de algunos commodities energéticos, metales y alimenticios de interés para nuestro comercio internacional.

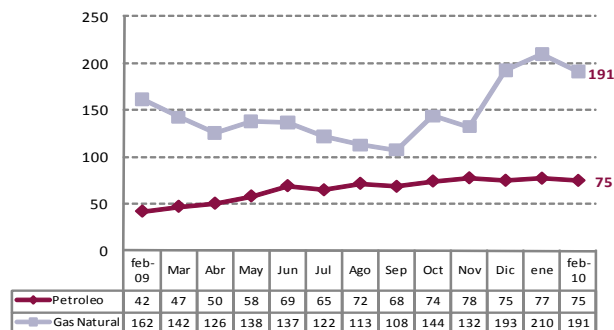
Durante el mes de febrero, la mayoría de los precios de los commodities registraron caídas respecto al mes de enero pasado, siendo las más significativas las caídas presentadas por los precios del Zinc (\$us 2,159/Tonelada), Gas Natural (\$us 191/Mil metros cúbicos) y Estaño (\$us 16,35/Tonelada), que cayeron en 10.6%, 8.7% y 7.7%, respectivamente en relación al mes pasado. Mientras que el precio del Aceite de Soya presentó un comportamiento contrario (\$us 840/Tonelada), registrando un leve incremento del 0.2% respecto al mes anterior.

Gráfico N° 14  
Precio del Cobre, Estaño y Zinc (dólares por tonelada)



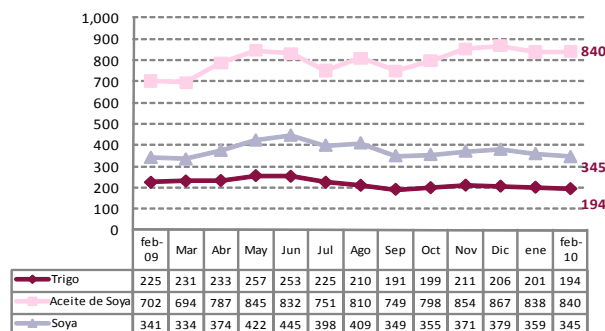
Fuente: www.imf.org  
Cobre: Grade A cathode, LME spot price, CIF European ports, US\$ per metric tonne.  
Estaño: Standard grade, LME spot price, US\$ per metric tonne.  
Zinc: High grade 98% pure, US\$ per metric tonne.

Gráfico N° 15  
Precio del Petróleo y Gas Natural  
(Gas Natural: dólares por mil metros cúbicos / Petróleo: dólares por barril)



Fuente: www.imf.org  
Petróleo: Simple average of three spot prices; Dated Brent, West Texas Intermediate, and the Dubai Fateh, US\$ per barrel.  
Gas Natural: Natural Gas spot price at the Henry Hub terminal in Louisiana, US\$ per thousands of cubic meters of gas.

Gráfico N° 16  
Precio del Trigo, Aceite de Soya y Soya (dólares por tonelada)



Trigo: No.1 Hard Red Winter, ordinary protein, FOB Gulf of Mexico, US\$ per metric tonne  
Aceite de Soya: Chicago Soybean Oil Futures (first contract forward) exchange approved grades, US\$ per metric tonne.  
Soya: U.S. soybeans, Chicago Soybean futures contract (first contract forward) No. 2 yellow and par, US\$ per metric tonne.