

Marzo, 2010

Bolsa Boliviana de Valores S.A. : Calle Montevideo N° 142 - Tel. (591-2) 2443232

Cuadro N° 1
Montos Operados en Bolsa (en \$us)

Montos Operados	Marzo	Part % Marzo	Acumulado 2010
Ruedo	276,574,832	99.8%	1,043,078,535
Renta Fija	253,427,062	91.4%	1,019,914,949
Bonos Bancarios Bursátiles	-	-	-
Bonos Largo Plazo	19,260,643	6.9%	254,271,636
Bonos Municipales	548,922	0.2%	588,922
Bonos del Tesoro	34,871,784	12.6%	149,123,200
Cupones de Bonos	3,706,256	1.3%	7,528,166
Dep. Plazo Fijo	172,653,364	62.3%	514,552,647
Letras del Tesoro	16,157,244	5.8%	41,815,896
Pagarés Bursátiles	911,944	0.3%	2,619,629
Valores de Titularización	5,316,905	1.9%	49,414,853
Renta Variable	23,147,770	8.4%	23,163,586
Acciones	-	-	15,816
Cuotas FIC	23,147,770	8.4%	23,147,770
Mesa de Negociación	626,300	0.2%	1,366,652
Pagarés	626,300	0.2%	1,366,652
Total operado en Bolsa	277,201,132	100.0%	1,044,445,187

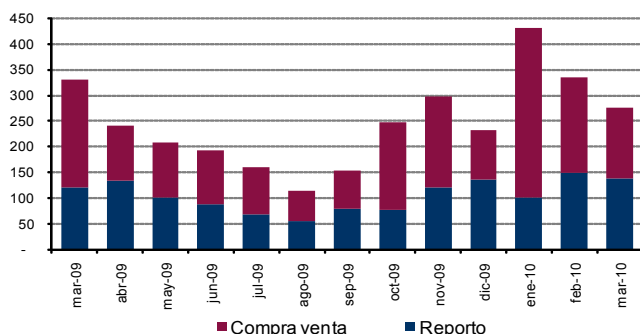
Fuente: BBV

1. OPERACIONES EN BOLSA

En marzo de este año el total negociado en Bolsa fue de \$us 277 millones, lo que significa un 17% menos respecto al mes de febrero pasado. Esta reducción se debe principalmente a la caída en los montos negociados en Bonos y Letras del Tesoro y en Depósitos a Plazo Fijo, en 49.5%, 34.9% y 11.3% respectivamente. Sin embargo, es importante destacar, la participación de las Cuotas de Fondos de Inversión Cerrado, que para este mes llegaron a representar el 8.4% del total negociado en Bolsa.

Asimismo, el monto negociado en operaciones de compraventa y reporto cayó en 25.2% y 7.7% respectivamente respecto al mes de febrero pasado, como se aprecia en el siguiente gráfico.

Gráfico N° 1
Evolución del Monto Operado en Bolsa (en millones de \$us)



Fuente: BBV

1.1. MESA DE NEGOCIACIÓN PYME

En el mes de marzo las PyMes Ameco Ltda, Impresiones Quality S.R.L, Gas y Electricidad S.A., Productos Ecológicos Naturaleza S.A. y Panamericana Investments S.A., registraron pagarés en la Mesa de Negociación de la BBV por un monto de \$us 626 mil. Por tanto, el monto registrado en negociaciones dentro de este mecanismo al 31 de marzo alcanza los \$us 1.4 millones, monto superior en 22% a las operaciones transadas en el mes de marzo de la gestión pasada.

Cuadro N° 2
Negociación de Valores en Mesa de Negociación Durante el Año (en \$us)

Mon	PyME	Índice PyME*	Estrato Empresarial	Monto en \$us	Tasas de Rendimiento Promedio	
					Mínimo	Máximo
\$us	Ameco	0.71	Mediana	331,157	2.78%	6.36%
	Gas&Electricidad	0.63	Mediana	332,145	7.95%	9.39%
	Impresiones Quality	0.15	Mediana	79,582	5.90%	5.90%
	Naturaleza	0.28	Mediana	53,500	3.95%	4.92%
	Panam. Investments	0.35	Mediana	450,439	2.49%	2.87%
Bs.	Ameco	0.71	Mediana	94,692	5.69%	5.88%
	Impresiones Quality	0.15	Mediana	25,138	4.92%	5.40%
Total				1,366,652		

*Información correspondiente a la última gestión anual auditada

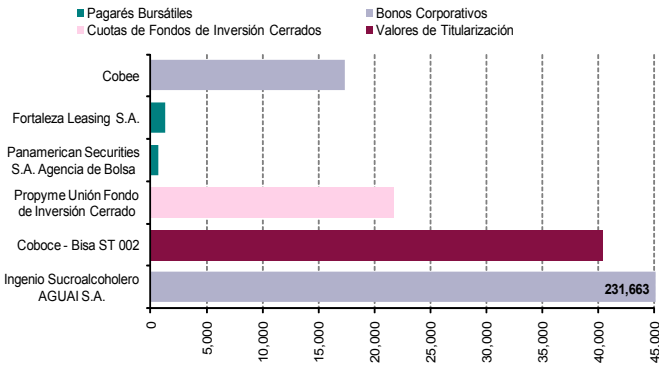
1.2. CAPITALIZACIÓN DE MERCADO

La capitalización de mercado en marzo de 2010 para acciones ordinarias fue de \$us 2,782 millones, lo que significa un crecimiento del 3.8% en relación al mes de marzo de la pasada gestión.

1.3. MERCADO PRIMARIO EN BOLSA

Este mes se registraron operaciones en mercado primario por un monto aproximado de \$us 40 millones. De los cuales, el 54.7% pertenecen a la colocación de las Cuotas de Propyme Unión Fondo de Inversión Cerrado, el 43.9% está representado por la colocación de los Bonos Corporativos COBEE III y el porcentaje restante pertenece a la colocación de los Pagarés Bursátiles de Fortaleza Leasing, Emisión 3. Por tanto, hasta la fecha el monto colocado en mercado primario en Bolsa alcanza a los \$us 313 millones, tal como se aprecia en el gráfico siguiente.

Gráfico N° 2
Colocación de Valores en Mercado Primario Durante el Año (en miles de \$us)



Fuente: BBV

2. INFORMACIÓN PARA EL INVERSIONISTA

2.1. EMISIONES INSCRITAS EN BOLSA

En marzo, se registraron las Cuotas del nuevo Fondo de Inversión Cerrado Propyme, administrado por SAFI Unión, por un monto de Bs.280 millones. Por otro lado, la empresa COBEE registró la 1era Emisión dentro del Programa denominado Bonos COBEE III y Fortaleza Leasing incrió la 3era emisión dentro del Programa denominado Pagarés Bursátiles Fortaleza Leasing. Algunas de las características de estas emisiones se detallan a continuación.

Cuadro N° 3
Valores Inscritos en Bolsa durante el mes por Emisor (en \$us)

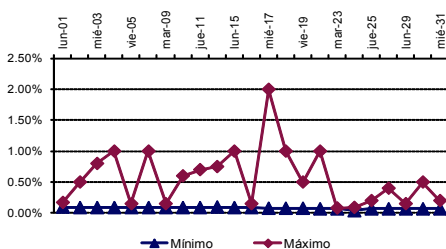
Serie	Mon	Cal. de Riesgo	Plazo	Fecha Inscripción	Total Emitido	Valor Nominal	Tasa Emi.	Tasa Coloc.	Garantía o Cobertura
Renta Fija									
BONOS DE LARGO PLAZO									
Bonos COBEE III - Emisión 1					13,834,290				
BPC-1-E1A-10	USD	AA2	1440	11-Mar-10	4,000,000	1,000	5.00	2.08	Quirografaria
BPC-1-E1B-10	USD	AA2	2520	11-Mar-10	3,500,000	1,000	6.50	3.00	Quirografaria
BPC-1-E1C-10	BOB	AA2	3600	11-Mar-10	6,334,290	1,435	9.00	3.78	Quirografaria
PAGARÉS BURSÁTILES									
Fortaleza Leasing - Emisión 3					565,280				
FLE-PB1-N3U	BOB	N-2	360	11-Mar-10	565,280	1,435	2.00	1.14	Quirografaria
Renta Variable									
CUOTAS DE FICS									
Propyme Unión Fondo de Inversión Cerrado					40,172,166				
PUC-N1U-10	BOB	AA2	-	09-Mar-10	40,172,166	402	NA	NA	NA
Total inscrito USD					54,571,736				

Fuente: BBV

2.2. TASAS DE RENDIMIENTO PROMEDIO PONDERADAS EN BOLSA

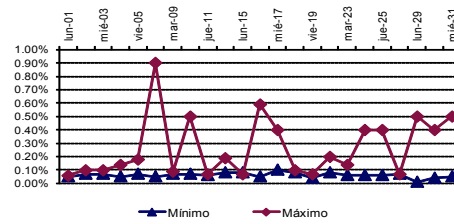
2.2.1. REPORTE

Gráfico N° 3
Tasas de rendimiento en reporte
Tasas en dólares



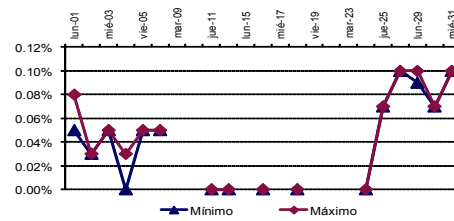
Tasa mínima: 0.04% (DPF'S de los Bancos Económico y Solidario y de Ecofuturo FFP, en un rango de plazo entre 1 y 7 días); Tasa máxima: 2.00% (Bonos de Largo Plazo de la empresa Gravelal S.A., en un rango de plazo entre 38 y 45 días).

Tasas en bolivianos



Tasa mínima: 0.01% (Letras del Tesoro, en un rango de plazo entre 38 y 45 días); Tasa máxima: 0.90% (Valores de Titularización de Coboce Bisa ST 002 en un rango de plazo entre 8 y 15 días).

Tasas en UFV's

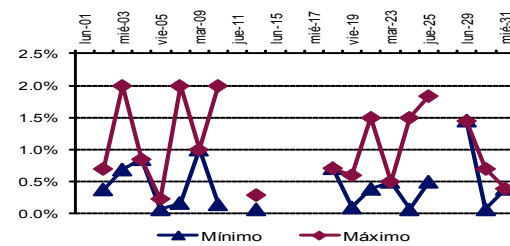


Tasa mínima: 0.00% (Bonos del Tesoro y DPF del Banco Mercantil Santa Cruz en un rango de plazo entre 31 y 45 días); Tasa máxima: 0.10% (Bonos del Tesoro en un rango de plazo entre 8 y 22 días).

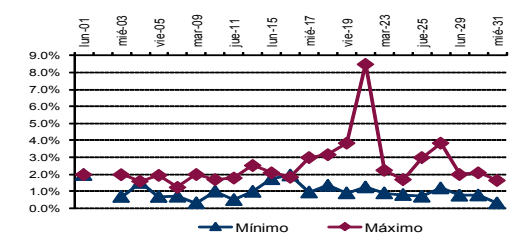
2.2.2. COMPRAVENTA

Gráfico N° 4
Tasas de Rendimiento en Compraventa

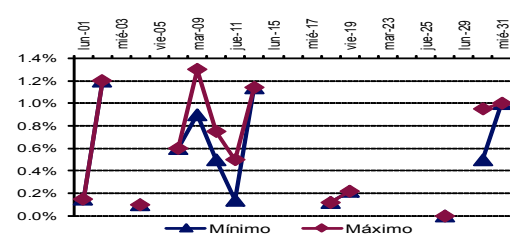
Tasas en dólares para plazos menores e iguales a 360 días.



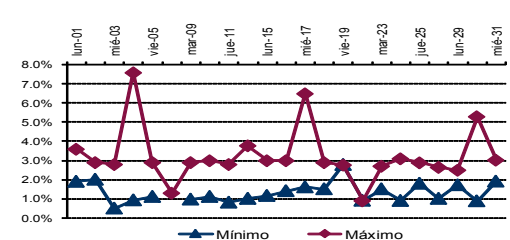
Tasas en dólares para plazos mayores a 360 días.



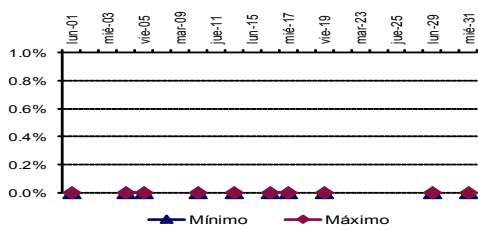
Tasas en bolivianos para plazos menores e iguales a 360 días.



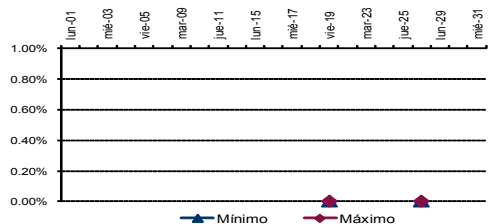
Tasas en bolivianos para plazos mayores a 360 días.



Tasas en UFV para plazos menores e iguales a 360 días.



Tasas en UFV para plazos mayores a 360 días.

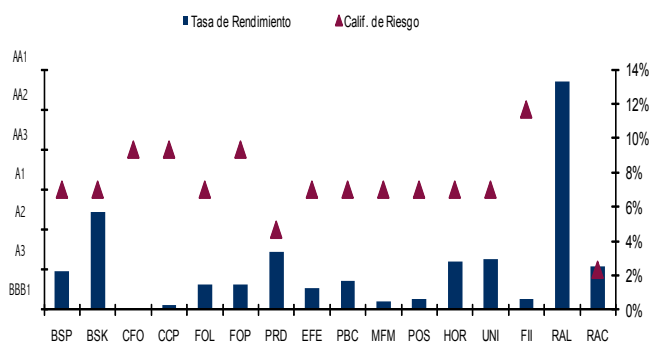


2.3. FONDOS DE INVERSIÓN

Al 31 de marzo, las SAFIS administran una cartera total de \$us 997.4 millones y cuentan con 52,427 participantes tanto en Fondos de Inversión Abiertos como en Fondos Cerrados.

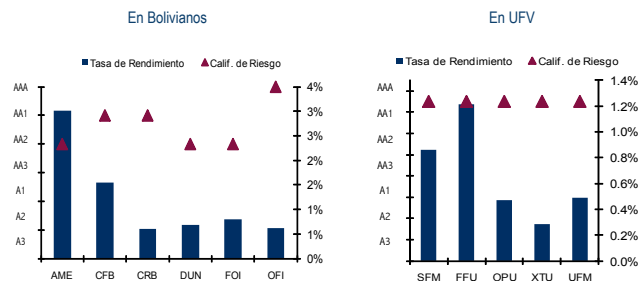
Los Fondos de Inversión Abiertos en dólares cerraron con un portafolio de \$us 577 millones, mostrando un incremento del 0.2% respecto al cierre del mes pasado. La cantidad de participantes alcanzó a los 29,443 y la tasa promedio ponderada a 30 días mostró una recuperación pasando de 0.90% a 1.59% para el mes de marzo.

Gráfico N° 5
Fondos de Inversión Abiertos en Dólares
Tasas de Rendimiento a 30 días vs. Calificación de Riesgo



Los Fondos de Inversión Abiertos en moneda nacional registraron una caída en su cartera del 0.7% respecto al cierre del mes de febrero pasado, llegando a los Bs 2,024 millones. La cantidad de participantes se incrementó en 0.6% a 18,248, y la tasa promedio ponderada a 30 días registró una recuperación pasando 0.43% a 1.06%.

Gráfico N° 6
Fondos de Inversión Abiertos
Tasas de Rendimiento a 30 días vs. Calificación de Riesgo



La cartera de los Fondos de Inversión Abiertos en UFV continuó con su tendencia a la baja, esta vez registro una caída del 4% respecto al cierre del mes pasado, llegando a Bs 259 millones, asimismo el número de participantes se redujo en un 3% llegando a 4,708 participantes y la tasa promedio anual a 30 días fue de 0.86%.

Por otro lado, el Fondo de Inversión Cerrado en moneda nacional Fortaleza PyME finalizó con un valor de Bs 129 millones y una tasa a 360 días de 5.01% y el Fondo Microfinanzas FIC cerró con Bs 129 millones en su cartera. En el mes de marzo, Propyme Unión Fondo de Inversión Cerrado administrado por SAFI Unión inscribió sus cuotas de participación por un monto equivalente a los Bs 280 millones. El Fondo de Inversión Cerrado en dólares Gafic se mantuvo en \$us 28 millones con una tasa a 360 días de 3.12% y la cartera del Fondo Factoring Internacional permaneció en \$us 11 millones con una tasa a 360 días de 9.48%.

2.4. RENTABILIDAD DEL SISTEMA FINANCIERO BOLIVIANO

A continuación se exhiben las rentabilidades, tanto en dólares como en bolivianos, de instrumentos financieros disponibles en el sistema financiero nacional incluyendo cuotas del FCI administrados por las AFP's. Para mostrar con mayor detalle las alternativas de inversión que se tienen, se dividió los instrumentos financieros disponibles de acuerdo al plazo de inversión.

Para el caso de los títulos valores, se consideraron las tasas de colocación primaria y las tasas de mercado secundario. Para el caso de operaciones de reporto se tomó en cuenta la tasa máxima negociada durante el mes. Para Fondos de Inversión Abiertos se tomó el criterio de separarlos de acuerdo a su horizonte de inversión (Corto y Mediano Plazo)

Como se observa en los gráficos a continuación, los Pagarés emitidos por PyMes registradas en Bolsa se encuentran entre las mejores alternativas de inversión en dólares ofrecidas al inversionista tanto a corto como a mediano plazo. Para el caso de inversiones en bolivianos, las tasas ofrecidas por los DPF'S de los Fondos Financieros Privados y las tasas de los Fondos de Inversión se encuentran entre las alternativas a corto plazo más atractivas para el inversionista. Finalmente, los Pagarés PyME nuevamente otorgan rendimientos atractivos al inversionista cuando se trata de alternativas de inversión en bolivianos y a mediano plazo.

Gráfico N° 7
Rentabilidad de instrumentos en dólares hasta 180 días

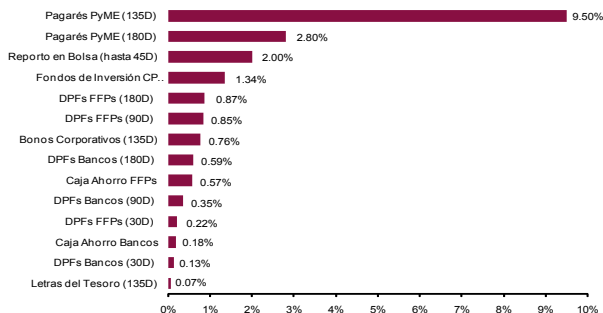
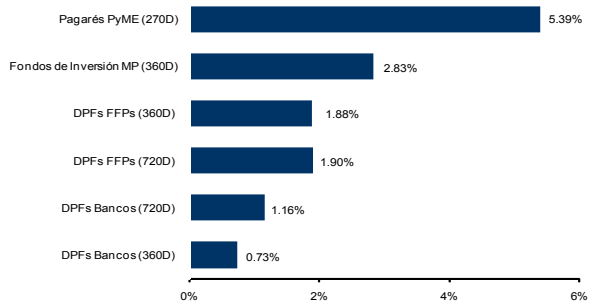


Gráfico N° 8
Rentabilidad de instrumentos en dólares entre 181-720 días



Fuente:
DPF y Cajas de Ahorro, Tasas de Interés Promedio Pactadas en la semana finalizada el 28 de marzo de 2010.
Fondos de Inversión, Tasa Promedio Ponderada al 31 de marzo de 2010.

Gráfico N° 9
Rentabilidad de instrumentos en bolivianos hasta 180 días

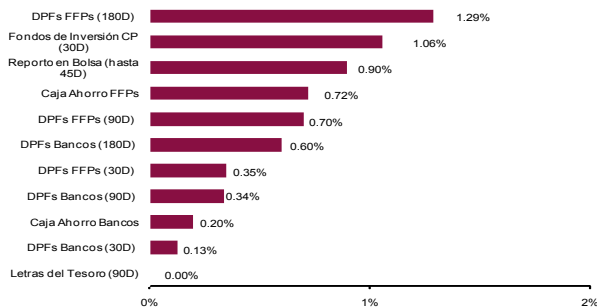
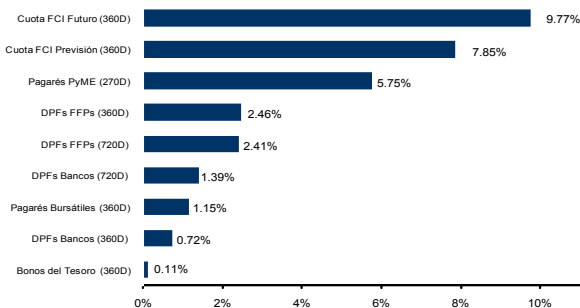


Gráfico N° 10
Rentabilidad de instrumentos en bolivianos entre 181-720 días

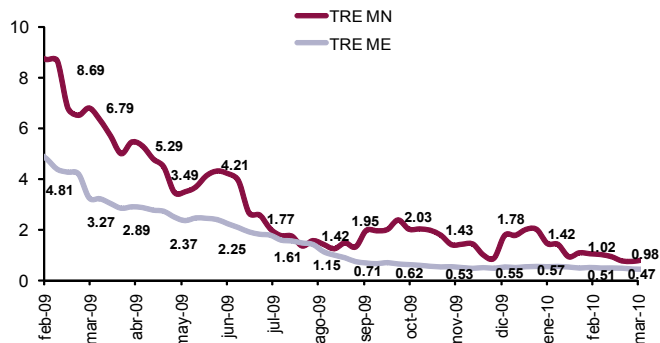


Fuente:
DPF y Cajas de Ahorro, Tasas de Interés Promedio Pactadas en la semana finalizada el 28 de marzo de 2010.
Rentabilidad FCI al 26 de marzo de 2010, pagina web AP.
Fondos de Inversión, Tasa Promedio Ponderada al 31 de marzo de 2010.

2.5. COMPORTAMIENTO DE LA TASA DE REFERENCIA (TRE)

Como se observa en el siguiente gráfico, tanto la TRE en moneda nacional como en moneda extranjera registraron una tendencia a la baja durante toda la gestión pasada. Entre marzo y febrero pasado, la TRE en moneda nacional continúa con su tendencia descendente, pasando de 1.02% a 0.98%. En cuanto al comportamiento registrado en la TRE en moneda extranjera, se puede observar que el indicador en esta denominación presentó una tendencia estable.

Gráfico N° 11
Evolución de la TRE



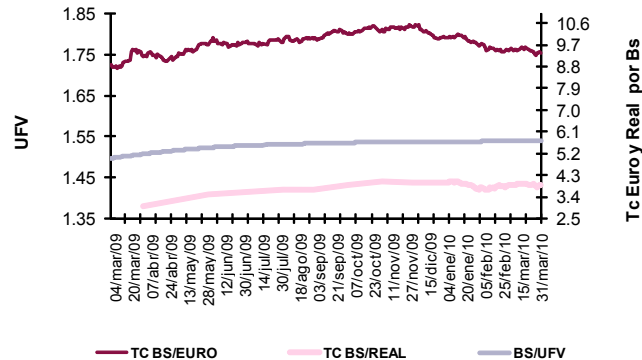
Fuente: BCB

3. ESTADÍSTICAS ECONÓMICAS

3.1. TIPO DE CAMBIO Y CONVERTIBILIDAD DEL BOLIVIANO

Como se observa en el gráfico siguiente, el comportamiento de la UFV continuó con una ligera tendencia a la alza llegando al 31 de marzo de 2010 a Bs. 1.53826 por UFV. El tipo de cambio boliviano-euro registró una leve caída en relación al cierre del mes pasado, pasando de Bs. 9.44 por Euro a Bs. 9.35 por Euro. En cuanto al comportamiento del Real respecto al Boliviano, se observa un incremento en relación al cierre del anterior mes, pasando de Bs. 3.81 por Real a Bs. 3.88 por Real.

Gráfico N° 12
Tipo de Cambio Euro Real y UFV



Fuente: BCB

3.2. EXPECTATIVAS ECONÓMICAS – ENCUESTA MENSUAL DEL BCB

La encuesta del Banco Central está dirigida a un grupo selecto de ejecutivos y/o asesores de instituciones financieras (bancos, mutuales, fondos financieros, compañías de seguro, administradoras de fondos de pensiones y Bolsa de Valores), académicos y consultores.

Cuadro N° 4
Expectativas Económicas

Mediana	PGN 2010	Diciembre 2010 (Estimado)
Inflación	4,50	3,04
Tipo de Cambio	7,14	7,07
PIB	4,50	3,90

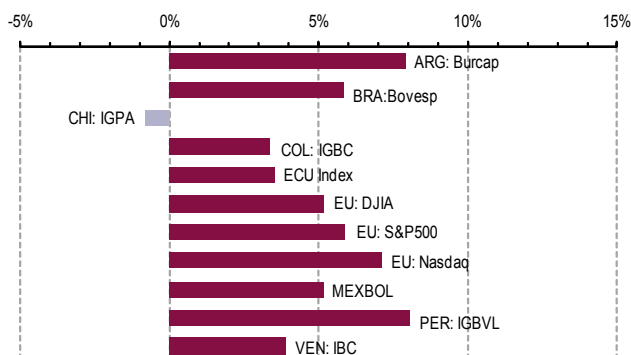
Fuente: BCB, encuesta mensual de expectativas económicas, Marzo 2010.

4. ESTADÍSTICAS INTERNACIONALES

4.1. ÍNDICES BURSÁTILES DE LA REGIÓN

A marzo 2010, prácticamente la mayoría de los índices de la región registraron incrementos en relación al cierre del mes pasado, siendo el más significativo el incremento del Índice General de la Bolsa de Valores de Lima (IGBVL), con un crecimiento del 8.05%, seguido por los Índices Burcap de Argentina y Nasdaq con incrementos del 7.90% y 7.14%, respectivamente. El único índice que registró una caída fue el Índice General de Precios de Acciones de la Bolsa de Comercio de Santiago (IGPA), cayendo en 0.82% en relación al cierre del mes pasado, como se aprecia en el gráfico a continuación.

Gráfico N° 13
Variación Mensual de los Principales Índices de la Región



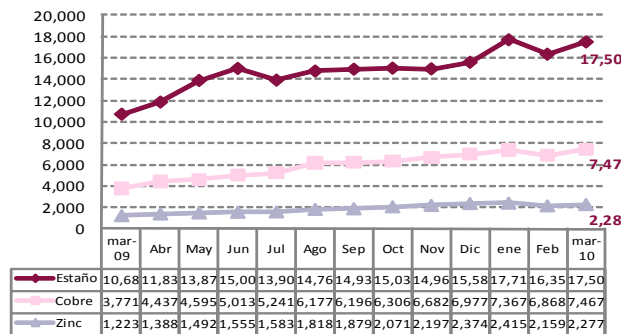
Fuente: Bloomberg y Bolsa de Quito

4.2. PRECIOS INTERNACIONALES

A continuación se muestran las tendencias de los precios internacionales de algunos commodities energéticos, metales y alimenticios de interés para nuestro comercio internacional.

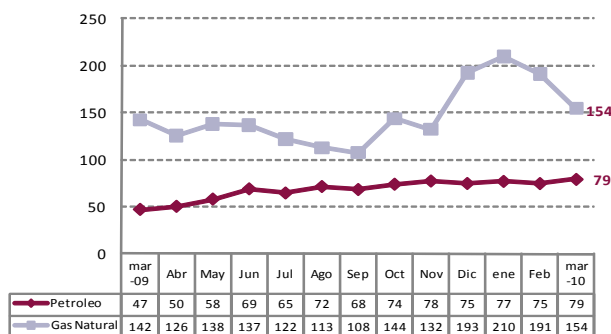
Durante el mes de marzo, la mayoría de los precios de los commodities registraron incrementos respecto al mes de febrero pasado, siendo el más significativo el incremento presentado por el precio del Cobre (\$us 7,467/Tonelada), que creció un 8.7% en relación al mes pasado. Mientras que el precio del Gas Natural presentó un comportamiento contrario (\$us 154/Mil metros cúbicos), registrando una caída del 19.3% respecto al mes anterior.

Gráfico N° 14
Precio del Cobre, Estaño y Zinc (dólares por tonelada)



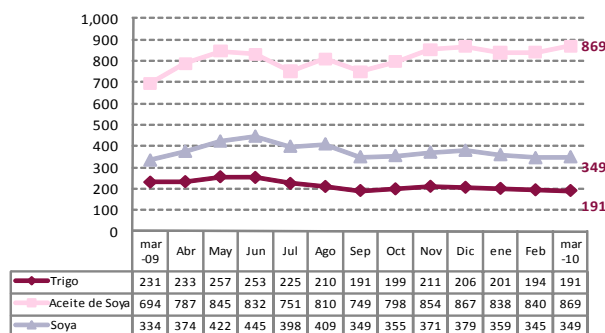
Fuente: www.imf.org
Cobre: Grade A cathode, LME spot price, CIF European ports, US\$ per metric tonne.
Estaño: Standard grade, LME spot price, US\$ per metric tonne.
Zinc: High grade 98% pure, US\$ per metric tonne.

Gráfico N° 15
Precio del Petróleo y Gas Natural
(Gas Natural: dólares por mil metros cúbicos / Petróleo: dólares por barril)



Fuente: www.imf.org
Petróleo: Simple average of three spot prices; Dated Brent, West Texas Intermediate, and the Dubai Fateh, US\$ per barrel.
Gas Natural: Natural Gas spot price at the Henry Hub terminal in Louisiana, US\$ per thousands of cubic meters of gas.

Gráfico N° 16
Precio del Trigo, Aceite de Soya y Soya (dólares por tonelada)



Trigo: No.1 Hard Red Winter, ordinary protein, FOB Gulf of Mexico, US\$ per metric tonne
Aceite de Soya: Chicago Soybean Oil Futures (first contract forward) exchange approved grades, US\$ per metric tonne.
Soya: U.S. soybeans, Chicago Soybean futures contract (first contract forward) No. 2 yellow and par, US\$ per metric tonne.